

NORDEA
FONDEN

Vi støtter gode liv

INSPIRATIONSKATALOG

VI ER ALLE I SAMME BÅD

“Vi er alle i samme båd”

August 2023 - september 2024

Projektet er støttet af Nordea Fondens “Her gror vi” pulje.

Udført af BoligSocialt Hus, Odense
i samarbejde med kunstner Gitte Skovmand
og projektleder Bianca Giese

**NORDEA
FONDEN**

Vi støtter gode liv



www.boligsocialthus.dk

Dette inspirationskatalog beskriver processen og de erfaringer, vi gjorde os under projektet med at om-danne et udsat område i bydelen Rising til et grønt og kulturelt samlingssted.

Hæftet er kronologisk opbygget og giver et indblik i, hvordan vi gennem workshops, borgerinddragelse, praktisk arbejde og kunst skabte et attraktivt område. Formålet med hæftet er at inspirere andre, der står over for lignende projekter med byudvikling og fællesskabsdannelse. Projektet er finansieret af Nordea Fonden og udført af BoligSocialt Hus, Odense.

Området Rising er kendetegnet ved lav social trivsel, økonomiske udfordringer og et generelt lavt uddannelsesniveau. Med projektet ønskede vi at skabe nye rammer for, at beboere kunne mødes i positive og trygge fællesskaber, og derved reducere den stigmatisering og marginalisering, som mange oplevede i deres hverdag.

Gennem et tværfagligt samarbejde mellem kunst og naturformidling var målet at skabe et rum for læring, leg og fælles kulturudfoldelse, som kunne styrke beboernes relationer til hinanden og deres omgivelser.

INDHOLD

PROJEKTETS IDÉ	4
TIDSPLAN	5
FORBEREDELSE	6 - 7
WORKSHOPS & NATURFORMIDLING	8 - 11
DESIGNPROCES	12 - 13
ANLÆGSARBEJDE	14 - 17
KUNSTVÆRKET	18 - 19
BEPLANTNING	20 - 21
OASENS FREMTID OG LIV I OMRÅDET	22 - 23
TAK	24



PROJEKTETS IDÉ



Dette projekt tager udgangspunkt i et ønske om, at skabe et grønt og åbent område, der kan rumme en bred vifte af aktiviteter, lige fra haver og naturformidling til kulturelle og kunstneriske arrangementer. Målet er at styrke sociale fællesskaber på tværs af generationer og baggrunde, samt øge beboernes bevidsthed om naturens betydning for sundhed og trivsel.

Projektet kombinerer fysiske ændringer i området med et fokus på at fremme sociale relationer i et inkluderende mødested.

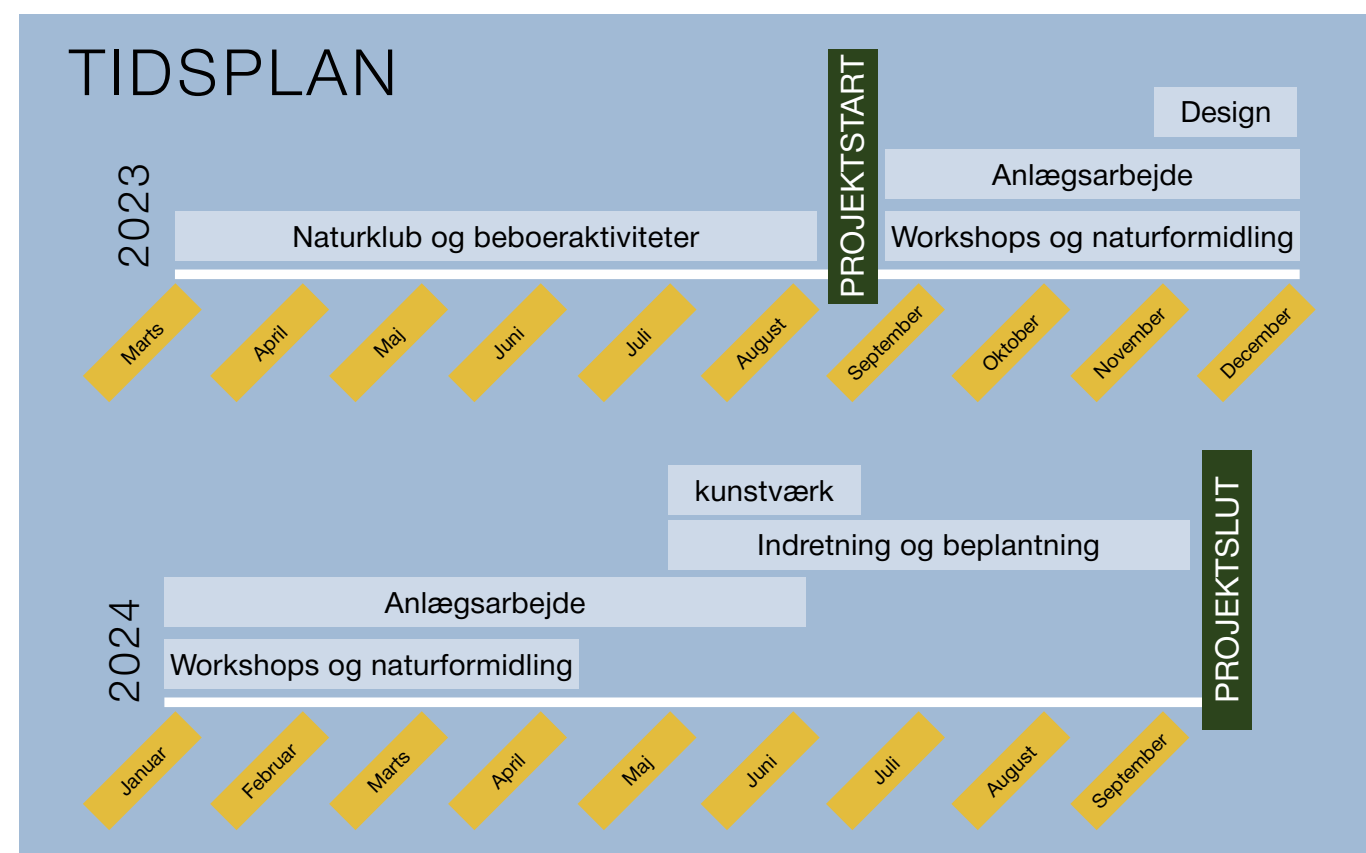


Projektet indledes med workshops og aktiviteter sammen med beboerne for at få et kendskab til områdets udfordringer og potentialer.

Udgangspunktet for projektet var et ubrugt område på taget af et beboerhus. Allerede fra projektets begyndelse har beboerne, og bru-

gerne af beboerhuset, udvist stor opbakning og engagement, blandt andet ved at hjælpe med at forberede området til projektets opstart. Frivillige ryddede fx. området for ukrudt. Dette var med til at skabe grobund for, at projektet kunne blive en succes og det banede vejen for et stort ejerskab blandt beboerne.

TIDSPLAN





Tidligt i projektet opstod behovet for at anlægge en terrasse, som egentlig ikke var en del af den oprindelige plan. Området var uegnet til aktiviteter, og terrassen blev en nødvendig løsning. Efter en åben dialog med fonden lykkedes det at omprioritere midlerne, så terrassen kunne etableres.



FORBEREDELSE

Inden projektet blev formelt igangsat, var lokale foreninger og en naturfamilieklub, faciliteret af Boligsocialt Hus, allerede begyndt at tage området i brug. De havde etableret plantekasser, som blev passet af familier fra området. Disse plantekasser blev et samlingspunkt for beboerne og gav os et tydeligt indtryk af, at der var en interesse for at udvikle området,

Denne tidlige aktivitet havde en vigtig effekt. Beboerne følte, at de allerede havde en aktie i projektet, og det gav dem et naturligt ejerskab og ansvarsfølelse over området.

Det skabte også en værdifuld kontakt mellem beboere, foreninger og projektledelsen, hvilket gjorde den efterfølgende inddragelse og samarbejdet betydeligt nemmere.

At lade eksisterende initiativer gro før projektets formelle opstart skaber en fornemmelse af ejerskab blandt beboerne og det vil øge sandsynligheden for, at projektet bliver en succes.

Som en vigtig del af forberedelserne inddrog vi tidligt tømrere som havde erfaring fra teater- og filmbranchen. Deres input var med at skabe kreative, skæve løsninger hvilket gjorde dem ideelle til opgaven.

Projektet har haft stor fokus på bæredygtighed og genbrug. Vi har derfor haft et godt samarbejde med Odense renovation og lokale foreninger om genbrug og deling af ressourcer. Vi har fx. overtaget en scenografi fra et teaterhus, som er blevet inddraget som en central del af projektet og oasens indretning.



Naturformidling i sneen

Workshop med fælles pakistansk morgenmad, arabisk underholdning og tegninger med fokus på insekter, som senere blev integreret i kunstværket.



WORKSHOPS & NATURFORMIDLING

Alle elsker pandekager, og pandekager kan man mødes om, uanset baggrund. Igennem workshops blev det tydeligt at kunst og madfællesskaber var gode drivkræfter for positive møder.



Workshop for børnene i området, koblet sammen med et eksisterende event i Naturfamilieklubben. Biodiversitet og pizza, blev en god ramme for mange tegninger og snakke rundt om bordet.

En stor del af projektet handlede om beboerinddragelse. Vi har derfor afholdt en række workshops, som har været målrettet både børn og unge, familier og seniorgrupper.

Workshops hen over sensommeren og vinteren havde til formål at skabe en bevidsthed omkring natur hos beboerne, men også at lære dem at kende, så vi kunne udføre projektet i deres ånd. Vi ønskede, at projektet skulle afspejle deres ønsker og behov, og workshopse blev derfor en værdifuld platform for dialog.

Ved at inddrage beboerne i samtaler om mad, natur og biodiversitet, lærte vi dem at kende. Vi opfordrede dem til at dele deres idéer og drømme for området, og dette gav os et indtryk af hvad de fandt vigtigt. Gennem samtaler og hyggelige timer sammen, kunne vi forme projektet og sikre, at det udviklede sig i tråd med beboernes ønsker.

Kunstprojektet blev også skabt på baggrund af input fra workshops. Beboernes tegninger, idéer og samtaler dannede grundlaget for kunst-

værket, som reflekterer deres fælles historie og forskellige kulturelle baggrunde. Kunsten blev et visuelt symbol på et fællesskab – baseret på det, beboerne selv havde bidraget med.

Vi har været meget opmærksomme på at være til stede i området, ikke kun som gæster i et projekt, men vi har også været deltagende i fx fællesspisninger og morgenmadscaféer.



Æbler og kunst for familier



Vi lavede store tryk af børnenes egne tegninger som de kunne farvelægge. På denne måde fik også børnene et ejerskab i projektet.





HAVEGRUPPEN

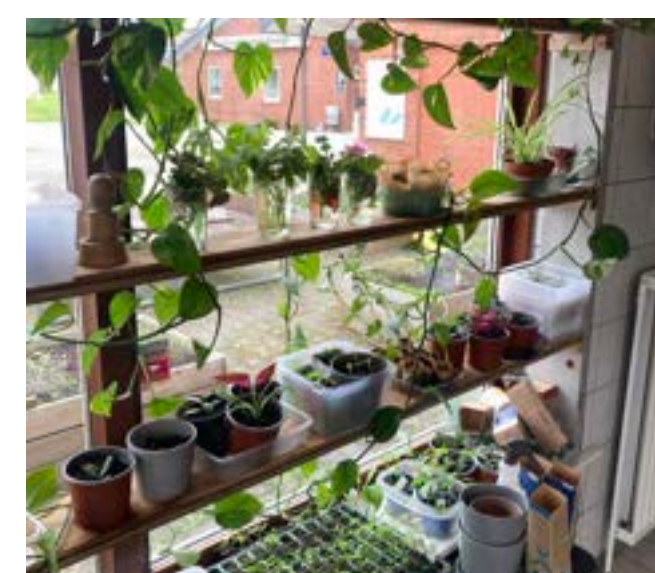
Et af de vigtigste resultater af vores workshops var dannelsen af havegruppen, som består af frivillige beboere.

Gruppen udsprang fra de tidlige workshops, og den har siden spillet en vigtig rolle i udviklingen af projektet.

Havegruppen har udviklet sig til at være en drivkraft bag mange af de praktiske og kreative beslutninger, og de har bidraget med både idéer, energi og arbejdstimer.

Allerede i vinteren og det tidlige forår begyndte havegruppen at mødes regelmæssigt. Her arbejdede de bl. a. med forspiring og formering af planter. For at styrke deres fællesskab, og for at blive inspireret, tog gruppen på en ekskursion til Egeskov Slot, hvor de fik mulighed for at lære om arbejdet med gamle danske plantesorter.

Turen inspirerede til at tænke kreativt men ikke mindst var det en tur der i høj grad gav havegruppen en følelse af at have indflydelse og det har været en stor motivation i det videre forløb.



Havegruppen har også været involveret i designet og planlægningen af beplantningen. De har arbejdet tæt sammen med projektlederne for at sikre, at haven afspejler både personlige ønsker og et overordnet fokus på projektets formål om fællesskab.

Ved at inddrage beboerne direkte i workshops og havearbejde, har vi fået en gruppe af engagerede frivillige, der kan være med til at sikre projektets forankring i lokalsamfundet.





Mønstre, tegninger og samtaler har været stor inspiration. Fx har skjorteærmet inspireret til kunstværkets hav, og mønstre fra kjoler og tørklæder kan genkendes i værket.

DESIGNPROCES

Projektets design blev i høj grad inspireret af workshops, hvor beboerne delte deres idéer og ønsker for området. Her er temaer som madfællesskaber, kultur og biodiversitet blevet drøftet og har været udgangspunkt for de visuelle udtryk.

Indretningen af området blev også udviklet i dialog med beboerne. Vi lyttede til deres ønsker for funktionelle og hyggelige mødesteder, hvor alle,

fra børn til ældre, kunne samles. Designet afspejler fællesskabets vision om et grønt åndehul, som alle føler ejerskab over. Et stort ønske fra beboerne var også muligheder for fællesspisninger, så det har været en høj prioriteret i indretning af området.

Kunstværket, der blev en central del af projektet, tog direkte inspiration fra de mennesker, der del-



tog i processen. Det blev baseret på mønstre og elementer fra beboernes tegninger og beklædning, som de delte under workshops. Disse visuelle elementer blev integreret i kunstværket, og det afspejler de kulturelle udtryk, der karakteriserer området.

Det er mennesker fra lokalområdet, der er blevet afbilledet i værket. Gennem samtaler og personlige historier er det lykkedes at indfange essensen af de mennesker, der bor her. Kunstværket fungerer på den måde også som en hyldelse til fællesskabet, og er en visuel fortælling, der forbinder natur, kultur og identitet.

Workshops og de relationer, der blev opbygget med beboerne, har udgjort fundamentet for hele designprocessen.

Gennem denne proces, som har været præget af inddragelse og dialog er der blevet udviklet haver og en fleksibel indretning. Kunstværket afspejler beboernes fortællinger, og kulturelle identitet.

Workshops og relationerne har gjort, at projektet er blevet en autentisk afspejling af lokalsamfundet.



Den store pizzaovn, med plads til pizzaer til en hel familie, blev finansieret af Friluftsrådet, som en del af et projekt omkring naturfamilier. Placeringen på tagterassen var oplagt, og pizzaovnen fik en ret central rolle i både indretning og fremtidig brug af området. To projekter fra to forskellige puljer er således blevet kombineret og begge projekter er på den måde blevet stærkere.

ANLÆGSARBEJDE



Anlæg af området har været en stor opgave i projektet, hvor et logistisk overblik har været vigtigt. Forskellige samarbejdspartnere er blevet inddraget, og alle har haft en vigtig rolle i udførelsen. Særligt dette anlægsarbejde og de forskellige leverancer har vist os betydningen af en overordnet tovholder, da der var mange elementer der skulle koordineres.

Vi inddrog tidligt TAMU (Træningsskolens Arbejdsmarkedsuddannelser), som samarbejdspartner i projektet. Da vi som udgangspunkt vægter social

bæredygtighed højt, gav det god mening at elever fra TAMU, var med til at løse flere af de praktiske opgaver.

Det har været en god og lærerig proces for eleverne at opleve, at være en del af et større projekt, hvor man er afhængig af leverancer, for at alting kan lykkes gnidningsfrit.



BÆREDYGTIGHEDEN I ANLÆGSAKTIVITETERNE

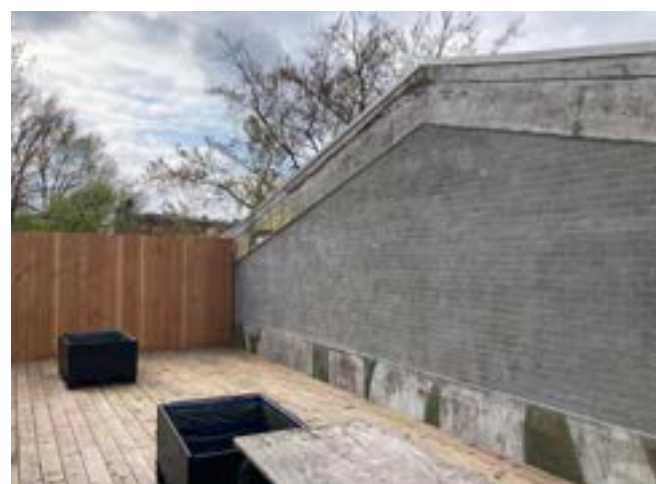
Pallerammerne, der anvendes til haverne, er genbrug fra et tidligere bæredygtigt haveprojekt, som vi havde mulighed for at overtage, fra en forening i Vollsmose. De hjalp os med at sikre en bæredygtig løsning for haverne, da vi også overtog deres vandingsystem, som kan hjælpe til at haverne bliver selvvandende og ikke kræver daglig vanding.

Vi har gennem hele processen prioriteret bæredygtige materialer, såsom lokalt skovet træ fra Fyn, og vi har genbrugt materialer hvor det var muligt. Samtidig har vi tænkt løsninger med flere funktioner ind i designet.



Den sociale bæredygtighed er også et stort fokus, og her spiller pizzaovnen og udekøkkenet en central rolle i at skabe muligheder for fællesspisning, hvilket understøtter projektets mål om at fremme sociale fællesskaber. Udekøkkenet er indrettet med plads til grill og bål, så det kan bruges fleksibelt til forskellige arrangementer.





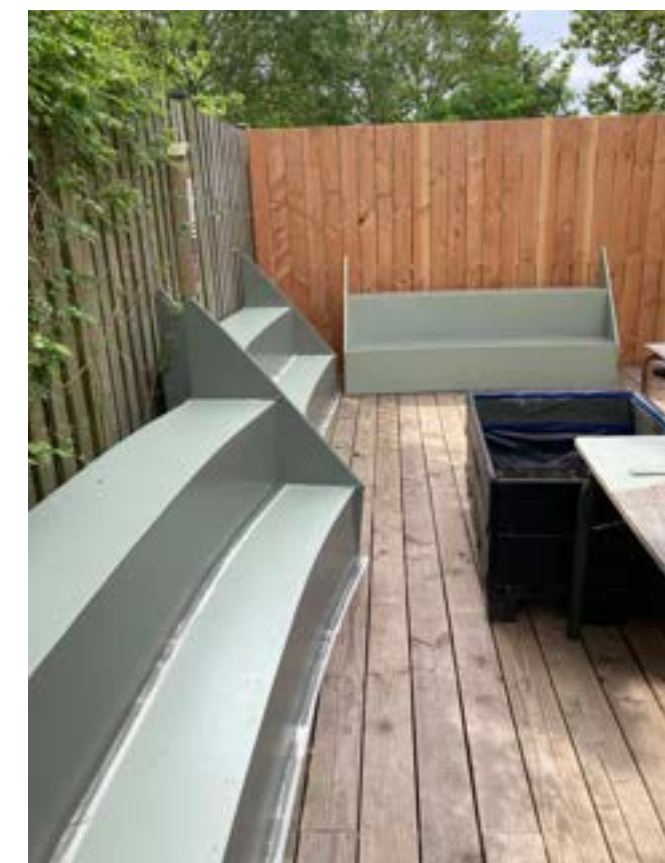
Projektets titel er "Vi er alle i samme båd". Denne titel er inspireret af en scenografi fra et lokalt teater, som var bygget op omkring en båd. Vi ville gerne formidle en historie om at vi, hvordan end vores rejse har været hertil, så er vi alle endt i Rising, og her er vi i samme båd og i samme fællesskab. Scenografien har vi overtaget og den er blevet integreret i indretningen, som bænke hvor der kan sidde en hel skoleklasse, køjer der giver kig til vejen og store formidlingstavler. Elementerne bidrager til et samlet udtryk, som skal illustrere et skibsdæk, hvor der er plads til musik, fællesskab, optrædere og formidling.

Et vigtigt aspekt af designet var at sikre, at området kunne bruges af alle beboere, uanset alder og fysiske evner.

Derfor blev alle eksisterende borde og bænkesæt forhøjet, og dermed gjort tilgængelige for flere og komfortable at sidde ved. Disse møbler blev også redesignet, så de både kunne bruges til spisning og til workshops. Vi valgte meget bevidst at se på, hvordan vi kunne omdanne eksisterende møbler, i stedet for at købe nyt. Det skabte også en multifunktionel løsning, som både kunne understøtte daglig brug og projektets andre aktiviteter.

I anlægsfasen har vi haft et godt og kreativt samarbejde med parter, som også har haft rum og mulighed til at bidrage med idéer:

- Tømrere, med erfaring fra scenebyggeri, som har været med i hele processen.
- En murer til at klargøre gavlen til det store kunstværk
- TAMU elever til hjælp med flytning og praktiske opgaver
- Boligområdets driftsafdeling
- Handyman, med erfaring fra rekvisit og scenebyggeri.
- og en god håndfuld frivillige





KUNSTVÆRKET

Kunstværket, der nu pryder området, blev skabt over en intensiv periode på en måned, og arbejdet blev afsluttet blot et par dage før den store åbningsfest.

Kunstneren var næsten dagligt til stede og arbejdede aktivt på værket. Processen var kendetegnet ved at være et åbent og inkluderende arbejdsrum, hvor beboere fra området og kunstelever fra byens billedskoler deltog som hjælpende hænder.

Det var en dynamisk og samarbejdsbaseret proces, hvor der løbende blev inddraget nye ideer og input fra de mange deltagere.

Beboerne bidrog både med praktisk hjælp og kreativ inspiration, og deres historier og kulturelle baggrund blev reflekteret i kunstværket, hvilket forankrer værket i lokalmiljøet og er med til at skabe en stærk identitetsfølelse.





På terrassen kan man gå på opdagelse i forskellige naturtyper. Vi har tilstræbt at plante naturligt hjemmehørende planter fra den danske natur.



BEPLANTNING



Beplantningen i projektet er udvalgt til at skabe en sanselig oplevelse og fungere som en del af områdets naturformidling.

På rampen, der leder op til terrassen, er alle planter spiselige og velduftende. Denne "duftkorridor" inviterer besøgende til at plukke, dufte og smage på planterne, hvilket skaber en tilgængelig fælleshave, som alle beboere er velkomne til at benytte.

På selve terrasseområdet er haverne opdelt i for-



skellige danske naturtyper – eng, mose, hede, skov og strand. Disse områder er designet som en oplevelses gennem den danske natur, hvor man kan udforske de forskellige økosystemer og lære om biodiversiteten.

Naturtyperne fungerer ikke blot som et æstetisk element, men også som en form for naturformidling, der gør det muligt for beboerne at forstå og opleve den danske natur på nært hold. Dette har også været en del af projektets fokus omkring biodiversitet og bæredygtighed.





OASENS FREMTID & LIV I OMRÅDET

Beboerne har taget området til sig, og meget hurtigt fik terrassen et navn, som nærmest opstod af sig selv. Terrassen går nu under navnet Oasen,



Ved åbningsfesten var både børn og voksne fra området med til at skabe en fest. Der blev optaget interviews og lavet podcast, og alle fik smagsprøver fra haverne.

Projektet har skabt et nyt grønt og åbent område, der ikke blot forbedrer de fysiske rammer i boligområdet, men også fremmer fællesskab og samvær.

Gennem workshops og tæt inddragelse af beboerne er der udviklet løsninger, som afspejler lokalsamfundets behov og kultur. Dette har resulteret i haver og kunstværker, der både opfylder praktiske formål og bærer beboernes fortællinger i sig.

Området er designet til at være en fleksibel ramme, hvor beboerne kan samles til en række forskellige aktiviteter og arrangementer. Området kan bruges til sociale begivenheder, kulturelle arrangementer og fællesskabende aktiviteter, der styrker de sociale bånd mellem beboerne.

Havegruppen er et centralt element i projektet, hvor beboerne mødes regelmæssigt for at pleje haverne og dele erfaringer. Dette fællesskab omkring havearbejdet har bidraget til en stærkere sammenhængskraft og en følelse af ejerskab



blandt beboerne. Fremadrettet vil havegruppen være tovholdere og have ansvar for terrassens drift og plaje, i samarbejde med medarbejdere fra Boigsocialt Hus og frivillige fra foreningerne i området.

Forankringen af projektet er dermed sikret gennem beboernes engagement og den opbakning, der er blevet skabt undervejs. Der er lagt et solidt fundament for, at området kan fortsætte med at udvikle sig som et levende og inkluderende mødested.



Området er nu et centralt samlingspunkt for beboerne, hvor de kan mødes, skabe nye forbindelser og aktivt bidrage til et stærkere fællesskab.



A photograph of a community garden path lined with raised beds and Danish flags. The path is made of gravel and leads through a brick wall on the left and a building on the right. A red ribbon is tied across the path in the foreground. In the background, a person is visible walking down the path.

EN STOR TAK TIL

HASSES HANDS

OBBEKJÆR MURER

TAMU

GITTE SKOVMAND

NERDZONE

RESPEKT CAFÉ

NØRREGAARDS TEATER

ODENSE RENOVATION

CIVICA / DRIFTSAFDELINGEN

MULTIHUSET

PÅSKELØKKEFORENINGEN

KONO

DAN MARK EJENDOMME / VOLLSMOSE TORV

FRILUFTSRÅDET

NORDEA

BOLIGSOCIALT HUS