

Boligsocial HELHEDSPLAN

2024 - 2028

Indholdsfortegnelse

Strategisk samarbejdsaftale.....	1
Delaftale for Uddannelse og livschancer.....	36
Delaftale for Kriminalitetsforebyggelse.....	51
Delaftale for Sammenhængskraft og medborgerskab.....	59
Boligsocial beredskabsplan.....	68



Strategisk samarbejdsaftale om boligsocial indsats

Områdets navn:

Aftalens parter:

Civica, Fyns Almennyttige Boligselskab, Odense Boligselskab, Arbejdernes Boligforening Odense og Odense Kommune

Samarbejdsaftalen gælder fra - til:

01.10.2024 – 30.09.2028

Underskrifter:

Civica

06.06.2024

Dato

Navn

Fyns Almennyttige Boligselskab

29/5-24

Dato

Navn

Odense Boligselskab

30/5-2024

Dato

Navn

Arbejdernes Boligforening Odense

29/5-24

Dato

Navn

Odense Kommune

27/6-24

Dato

Navn



Aftaledokumenter

Som grundlag for aftaledokumenterne henvises til gældende regulativ om tilskud til boligsocial indsats i udsatte almene boligafdelinger og fondens vejledning herom.

Det er et krav, at der udarbejdes en **strategisk samarbejdsaftale** for at opnå Landsbyggefondens støtte til boligsocial indsats. Aftalen forpligter kommune og boligorganisationer i forhold til samarbejde, herunder opfølgning på de fastsatte mål.

Ændringer i den strategiske samarbejdsaftale skal godkendes af Landsbyggefonden.

Konkrete aftaler om specifikke aktiviteter mellem den boligsociale indsats og de lokale kommunale institutioner, foreninger eller andre aktører skal fastlægges i særskilte **delaftaler** for hvert indsatsområde, der hører under den strategiske samarbejdsaftale.

Bestyrelsen for den boligsociale indsats skal i den forbindelse sikre, at delaftalerne til hver en tid understøtter den strategiske samarbejdsaftale samt afspejler de aktiviteter og samarbejder, der gennemføres i boligområdet. Ajourførte delaftaler skal til hver en tid kunne rekvireres af Landsbyggefonden.

Følgende dokumenter skal vedlægges denne strategiske samarbejdsaftale og uploades på sagen i driftsstøttesystemet (<http://driftsstoette.lbf.dk>). Dokumenterne udarbejdes i de givne skabeloner på sagen.

- En delaftale for hvert af de valgte indsatsområder
- Et budget
- En beredskabsplan
- En milepælsplan

Der skal tillige uploades et kommissorium for bestyrelsen (ingen skabelon).

Endvidere skal der udfyldes og uploades et indberetningsskema på sagen i driftsstøttesystemet. Dokumentet udarbejdes i den givne skabelon på sagen.

1. Kort om boligområdet

Vollsmose

Vollsmose ligger i Odense NØ – ca. fire kilometer fra Odense Centrum. Området udgør knap 2 km², og er dermed Danmarks største udsatte boligområde. Vollsmose består af de seks boligafdelinger: Granparken, Lærkeparken, Fyrreparken, Egeparken, Bøgeparken og Birkeparken.

Vollsmose var på listen over parallelsamfund fem år i træk og tæller derfor siden 2018 som et hårdt ghettoområde/omdannelsesområde. Som følge af Vollsmoses karakter af omdannelsesområde har Odense Kommune, Civica og FAB sammen udarbejdet udviklingsplanen "Fremtidens Vollsmose". Planen skal bidrage til at bringe andelen af almene familieboliger ned til højst 40 % inden 2030. Dette betyder bl.a. nedrivninger af 1000 boliger og genhusninger af 2.500 beboere (midlertidigt eller permanent).

Der boede 1. januar 2023 i alt 5.888 beboere i Vollsmose, der dermed udgør næsten



halvdelen (49 %) af den boligsociale helhedsplans samlede antal beboere. 77,4 % af beboerne i området er indvandrere eller efterkommere fra ikke-vestlige lande.

I boligområdet er der én folkeskole, et gymnasium, en kirke, flere børnehuse, et ungdomscenter, et socialt værested, et ældrecenter, børn- og ungerådgivning, kommunale arbejdspladser, Vollsmose Nærpoliti samt sundhedsklinik og svømmehal. Som led i udviklingsplanen vil flere kommunale arbejdspladser og BoligSocialt Hus flytte til andre lokaler i området.

Korsløkken

Korsløkken er et boligområde, der ligger i den sydøstlige del af Odense. Området består af de fire afdelinger Korsløkkeparken C, Korsløkkeparken E, Korsløkkeparken F og Korsløkkeparken G, hvor der i alt bor 2.559 beboere (1. januar 2023). Områdets beboere udgør 21 % af det samlede antal beboere i helhedsplanen. 59,5 % af beboerne i Korsløkken er indvandrere og efterkommere fra ikke-vestlige lande.

Afdelingerne Korsløkkeparken E, F og G benævnes Korsløkkeparken Øst og var tidligere på regeringens liste over ghettoområder. Området er ikke længere klassificeret som hverken parallelsamfund, udsat boligområde eller forebyggelsesområde. Området indgår fortsat i planen, da der er behov for at fastholde den positive udvikling og udvide boligområdet, så det også omfatter Korsløkkeparken afdeling C.

I boligområdet er der grønne arealer, legepladser, børnehave, ungdomscenter, ældrecenter og en kolonihaveafdeling. Der er desuden et fælleshus, som ligger midt i området og tilbyder beboeraktiviteter som motionscenter, IT-rum og lektiecafé. Derudover er områdets ejendomsfunktioner også placeret i fælleshuset, hvor de har en tæt kontakt med beboerne og husets aktiviteter. Lige udenfor området findes folkeskolen Ejerslykkeskolen, der ligger 13 minutter til fods fra Fælleshuset. Korsløkken ligger desuden tæt på indkøbsmuligheder i form af Rosengårdscentret, IKEA og Bilka, ligesom området har eget stoppested til letbanen, der har forbindelse til Odense Centrum og Odense NV.

Rising

Boligområdet Rising ligger i Odense C og består af afdelingerne Påskeløkken, Solbakken, Riisingsparken og Smedeløkken.

Der bor 1.195 beboere, hvoraf 51,9 % er indvandrere og efterkommere fra ikke-vestlige lande. Rising var pr. 1. december 2020 på regeringens ghettoliste (nu parallelsamfund) under navnet Solbakken mv., og der blev derfor udarbejdet en udviklingsplan for området. Siden da har området gennemgået en positiv udvikling og er gået fra at være forebyggelsesområde til nu ikke at fremgå af hverken lister over parallelsamfund, udsatte boligområder eller forebyggelsesområder. Området er fortsat i en omdannelsesproces, hvor der sker ommærkninger af lejligheder og ændringer i beboergrundlag.

I Rising er der fine, grønne områder og et spejderområde, ligesom der i samarbejde med BoligSocialt Hus er opført en tagterasse, der tilbyder en række forskellige fællesaktiviteter for at samle nye og gamle beboere på tværs af alder, køn og kultur mv. I området er der en børnehave, folkeskole, en vægtløftningsforening samt en fodboldklub, og området ligger både tæt på forskellige tilbud i centrum af Odense og aktivitetsmuligheder i Vollsmose.



Ejerslykke

Afdelingerne Ejerslykke 310 og 320 ligger i Odense M (Midt). Der bor i de to afdelinger tilsammen 1.148 beboere, og 46,4 % af beboerne er indvandrere eller efterkommere fra ikke-vestlige lande.

I Ejerslykke er der legepladser, vuggestue, børnehave og lokal folkeskole samt Multihuset Kik Ind. Området ligger tæt på parken Munkedammen og den lokale fodboldklub OKS. Aktivitetsstedet Blochuset danner rammen om samvær og kulturelle arrangementer, bl.a. håndarbejde og brætspil.

Odense Letbane kører lige forbi afdelingerne og gør det let for beboerne at komme til Odenses centrum, uddannelsesinstitutioner og andre bydele. Området ligger tæt på Korsløkken, hvorfor beboerne i Ejerslykke kan gøre brug af Korsløkkens tilbud og aktiviteter. Ejerslykke ligger desuden tæt på shoppingcentret Rosengårdscentret, IKEA og Bilka-byen.

Højemarksvej-kvarteret

Boligområdet Højemarksvej-kvarteret ligger i bydelen Bolbro i Odense V og består af afdelingerne Bolbroparken, Stjerneparken, Odinsparken og Vestparken (Højemarksparken der omfatter 49 lejemål indgår ikke i den boligsociale indsats og derfor heller i beskrivelsen af Højemarksvej-kvarteret).

Der bor i Højemarksvej-kvarteret 897 beboere, hvoraf 33,8 % er indvandrere eller efterkommere fra ikke-vestlige lande.

Bolbro (og Højemarksvejområdet) er en af Odenses og Fyns fattigste bydele med en forholdsvist stor andel socialt udfordrede beboere. Boligområdet Højemarksvej-kvarteret er betegnet som forebyggelsesområde og opfylder 4 af de 5 parametre, der foreskriver en forebyggende indsats for ikke at blive et udsat boligområde.

I området findes legepladser, grønne områder, folkeskole, daginstitutioner, fritidstilbud for børn og voksne, kirke og en fællesskabsforening med forskellige aktivitetstilbud. Området ligger tæt på det fynske motorvejsnet, og der er også gode offentlige transportmuligheder. Odense Letbane har med linje gennem Bolbro styrket beboernes adgang til offentlig transport.

Stadionvej/Skjoldsparken

I området Stadionvej/Skjoldsparken indgår boligafd. 16 – Stadionvej og afd. 3 – Skjoldsparken. Området ligger ligesom Højemarksvej-kvarteret i Bolbro i Odense V. I afdelingerne bor der i alt 342 beboere, hvoraf 26,7 % er indvandrere eller efterkommere fra ikke-vestlige lande. Skjoldsparken indgår i området Højstrup-kvarteret, der tidligere har været på listen over udsatte boligområder. Hverken Skjoldsparken eller Stadionvej er dog nu på listerne over parallelsamfund, udsatte boligområder eller forebyggelsesområder.

I området findes grønne områder, folkeskole, daginstitutioner, offentlig svømmehal, kirke og en fællesskabsforening med forskellige aktivitetstilbud. Indenfor kort afstand findes en række fritidsaktiviteter for både børn og voksne, ligesom der ikke er langt til kulturtilbud i form af koncerter og sportsbegivenheder. Det tager kun 10 min. på cykel at komme til og fra centrum, samtidig med at området har gode offentlige transportmuligheder og er tæt på det fynske motorvejsnet.



2. Vision for boligområdet

Denne helhedsplan har som vision at understøtte boligområderne, så beboerne får samme muligheder og livschancer som indbyggerne i det øvrige Odense. Det er i den sammenhæng helt centralt for indsatsen at styrke beboernes uddannelses- og beskæftigelsesgrad. Derved styrkes ikke alene den enkelte beboers muligheder, men også områdets sociale kapital.

Det er også af stor betydning, at områdernes børn og unge får samme muligheder i livet som de andre børn i Odense. Et samfund med trivsel og muligheder for både børn og voksne vil gavne den sociale sammenhængskraft og forebygge kriminalitet, hvilket gavner områdernes attraktivitet for både nuværende og kommende beboere.

Et områdes trivsel er tæt knyttet til den lokale sammenhængskraft og medborgeridentitet. Disse elementer vil helhedsplanen derfor have i fokus, så det sikres, at flest mulige beboere bliver en del af det lokale demokrati og fællesskab. Det er derfor en vision at understøtte lokale beboerfællesskaber, der går på tværs af alder, køn, etnicitet og sociale karakteristika. Fællesnævneren for disse fællesskaber vil være bæredygtighed – ud fra en social, økonomisk og/eller miljømæssig dimension.

Den boligsociale indsats er et supplement til de almene velfærdsydelser. Brobygning til andre aktører og tilbud er vigtige elementer i indsatserne, der derfor bliver gennemført i tæt samarbejde med boligorganisationerne, Odense Kommune, frivillige, foreninger og politiet.

Visionen understøtter de strategier, som Odense Kommune bl.a. gennem "En storby med omtanke" – Bystrategi 2023 har formuleret ift. ønsket om at styrke civilsamfund, øge beskæftigelse og skabe flere attraktive og grønne byrum også i de udsatte boligområder. Den boligsociale helhedsplan ønsker således at bidrage til at de udsatte boligområder bindes tættere sammen med den øvrige by ved at blive attraktive gennem både fysiske rammer og socialt fællesskab.

3. Organisering

Parterne bag den strategiske samarbejdsaftale skal etablere en projektorganisation med en ansvarlig **bestyrelse** for gennemførelsen af den boligsociale indsats således, at en **éntydig og kompetent ledelse** kan sikre koordinering og styring af den lokale indsats og prioritere på tværs af alle niveauer og organisationer - herunder boligorganisationer, boligafdelinger og kommune.

Under bestyrelsen bør der etableres en eller flere (tematiske/geografiske) styre-/følgegrupper.

Beskrivelsen af organiseringen skal suppleres med et organisationsdiagram. Endvidere skal der udarbejdes et kommissorium for bestyrelsen, der også beskriver, hvordan sekretariatsbetjening af bestyrelsen vil foregå. Kommissoriet uploades som bilag på sagen i driftsstøttesystemet.

BoligSocialt Hus udgør den samlede boligsociale organisering i Odense. Bestyrelsen for BoligSocialt Hus har repræsentanter fra administrativt og politisk niveau fra de relevante boligorganisationer, repræsentanter fra administrativt niveau fra fire forvaltninger i



Odense Kommune, nemlig Borgmesterforvaltningen, By- og Kulturforvaltningen, Beskæftigelses- og Socialforvaltningen og Børn- og Ungeforvaltningen. Derudover deltager repræsentant fra Fyns Politi, der fungerer som ad hoc-konsulent uden stemmeret.

Bestyrelsens medlemmer:

Forperson: Chef for beboerdemokrati og udvikling af boligområder, Fyns Almennyttige Boligselskab

Næstforperson: Afdelingschef Stab og service, Civica

Næstforperson: Partner, Domhusgården Ejendomsadministration, Odense Boligselskab

Næstforperson: Direktør, Arbejdernes Boligforening

Næstforperson: Konsulent, Borgmesterforvaltningen

Medlem: Udvalgt repræsentant for organisationsbestyrelsen, Fyns Almennyttige Boligselskab

Medlem: Udvalgt repræsentant for organisationsbestyrelsen, Civica

Medlem: Udvalgt repræsentant for organisationsbestyrelsen, Odense Boligselskab

Medlem: Udvalgt repræsentant for organisationsbestyrelsen, Arbejdernes Boligforening

Medlem: Koncernchef, Beskæftigelses- og Socialforvaltningen

Medlem: Familie- og Forebyggelseschef, Børn- og Ungeforvaltningen

Medlem: Kontorchef, Almene boliger, By- og Kulturforvaltningen

Konsulent: Politikommissær fra Fyns Politi

Derudover er der mulighed for, at yderligere to eksterne parter kan deltage. Bestyrelsen har ansvaret for at udstikke den overordnede strategiske retning for det boligsociale arbejde samt ansvaret for at sikre den rette koordinering med øvrige politiske og strategiske planer for den sociale udvikling på byplan.

Daglig drift

Bestyrelsen og formandskabet betjenes af chefen for BoligSocialt Hus, som har det overordnede ansvar for helhedsplanens fremdrift, leverancer og mål.

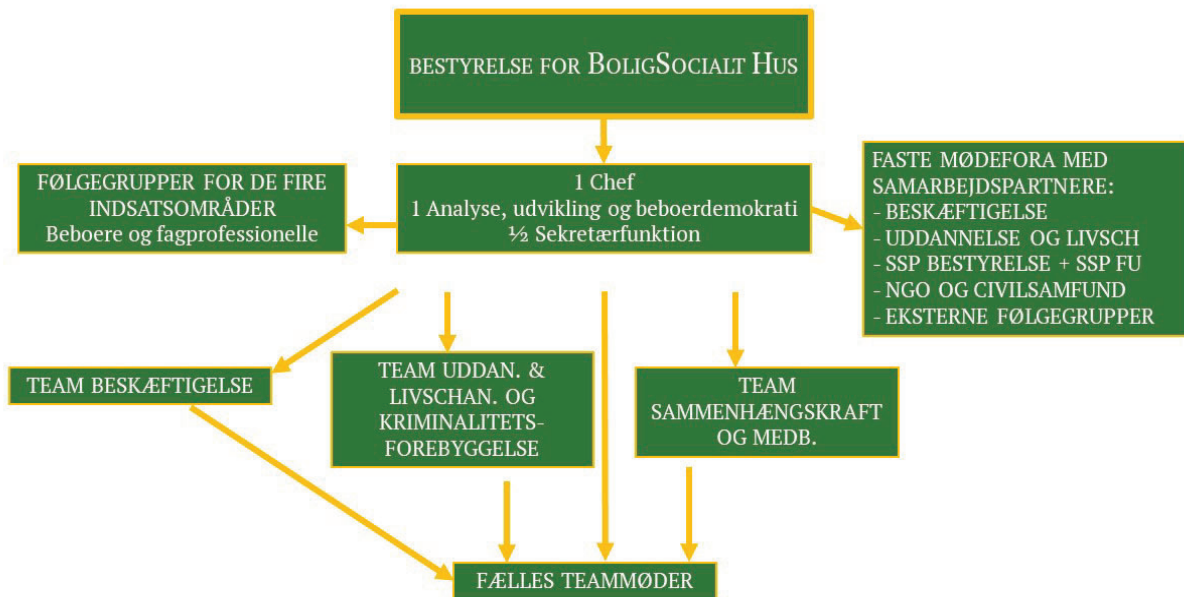
Staben består af en stabsmedarbejder (med understøttende funktioner ift. monitorering af resultater, analyser af beboerdata og understøttelse af beboerdemokrati mv.) samt en sekretær. De boligsociale medarbejdere i det samlede BoligSocialt Hus er organiseret i tre teams under chefen for BoligSocialt Hus, som har det faglige og ledelsesmæssige ansvar for de boligsociale medarbejdere. De tre teams er organiseret under indsatsområderne således:

- Team Uddannelse & livschancer og Kriminalitetsforebyggelse
- Team Beskæftigelse
- Team Sammenhængskraft og medborgerskab



Fælles for de tre teams er, at de arbejder på tværs af de boligområder i Odense Kommune, hvor der er iværksat en boligsocial helhedsplan.

Der er nedsat en følgegruppe, der omfatter alle fire indsatsområder. Følgegruppen består af både fagpersoner og beboerdemokrater fra alle boligområderne. Følgegruppen mødes to gange årligt med henblik på at følge fremdriften i de boligsociale indsatser og drøfte eventuelle forslag til tilpasning. Der afholdes desuden infomøder minimum en gang årligt samt efter behov i alle boligområderne med fokus på lokale aktiviteter og måltal.



4. Samspil med centrale tiltag og indsatser i boligområdet

Udviklingsplanen Fremtidens Vollsmose

Udviklingsplanen for Vollsmose er udarbejdet i et samarbejde mellem Civica, Fyns Almennyttige Boligselskab og Odense Kommune. Med planen åbnes Vollsmose op med nye adgangsveje, der forbinder bydelen til Odense centrum, nabokvarterer og grønne områder. Forandringerne skal gøre Vollsmose til en attraktiv bydel, hvor beboerne får samme muligheder som Odenses øvrige indbyggere ift. tilbud og fællesskaber mv. Ændringerne indebærer bl.a., at der i alt nedrives 1.000 almene boliger, ligesom mange øvrige almene boliger i området renoveres. Denne proces pågår i årene frem til 2030. Transformationen af parkerne er derfor nu i fuld gang, og omdannelsen af Fyrreparken er allerede realiseret. Udover udviklingsplanen er der også gennemført en infrastrukturplan, som har styrket bydelens forbindelser med de omkringliggende områder og Odense Centrum – bl.a. gennem etablering af nye veje og stier.

De fysiske forandringer som følge af udviklingsplanen for Fremtidens Vollsmose (og infrastrukturplanen) spiller i høj grad sammen med både de fysiske helhedsplaner, men sker også i sammenhæng med den boligsociale helhedsplan, som har fokus på at skabe



en lighed og sammenhængskraft mellem Vollsmoses beboere og de øvrige beboere i Odense Kommune. Derfor er der etableret et samarbejde mellem udviklingsplanen, de fysiske helhedsplaner og BoligSocialt Hus. Dette sker bl.a. gennem et formaliseret samarbejdsforum (kaldet tirsdagsmøder), hvor byggeinteressenter i form af boligorganisationer, entreprenørvirksomheder, tilknyttede ingeniører, Odense Kommune og BoligSocialt Hus m.fl. mødes og drøfter forestående ændringer og behov for samarbejde herom. Den boligsociale rolle kan fx handle om at skabe tryk og sikkerhed for beboerne i forbindelse med nedrivninger og/eller om at undgå u hensigtsmæssigheder fra beboere, der forstyrrer entreprenørarbejdet. Det præventive samarbejde har bl.a. skabt fælles løsninger ift. at sikre, at maskiner og redskaber kan stå i fred efter arbejdstid.

Boligorganisationerne Civica og FAB har desuden sammen med Odense Kommune etableret en boligsocial brobyggerordning, som kan hjælpe permanent genhusede beboere med at skabe rammer for et godt liv i deres nye lokalområde – fx gennem tilknytning til fritidsliv og fællesskaber. Ordningen løber frem til udgangen af 2026. Den boligsociale brobyggerordning er ikke en del af helhedsplanen, men indgår i BoligSocialt Hus' organisering, og brobyggeren samarbejder bl.a. også med boligsociale medarbejdere om visitation af særligt sårbare familier, der står overfor udfordringer ifm. genhusningen.

Den boligsociale helhedsplan spiller desuden sammen med og understøtter de fysiske forandringer i området gennem formidlings- og brobyggeropgaver. Den boligsociale helhedsplan understøtter Byg til Vækst¹ og hjælper flere beboere med at få praktik- og lærepladser i forbindelse med de fysiske forandringer. Den boligsociale understøttelse af aktive beboere og frivillige foreninger bidrager samtidig til, at boligområdet i en tid med mange forandringer fastholder og udvikler sociale fællesskaber og aktiviteter, som også er med til at tiltrække nye beboere.

Udviklingsplan for Rising

Der er i 2021 lavet en udviklingsplan for Rising-området. Planen skal være fuldført inden 2030 og indebærer ommærkning af ungdomsboliger og ældreboliger i takt med den naturlige fraflytning for området. Der skal ske en fortætning i området svarende til 210 private boliger. Der arbejdes på en områdeudvidelse med arealerne ejet af Syddansk Erhvervsskole, så der kan skabes nye sammenhænge i området. Samtidig arbejdes der for, at en væsentlig del af fortætningen kan ske på Syddansk Erhvervsskoles arealer. Den boligsociale helhedsplan understøtter områdets fællesskab og sociale bæredygtighed i forandringsprocessen, hvor nye beboere flytter ind, og naboskaber skal etableres.

For området er der ligeledes udarbejdet en infrastrukturplan, der skal skabe sammenhæng og interaktion mellem Rising og de omkringliggende områder. Infrastrukturplanen er udarbejdet af boligorganisationerne Civica, Fyns Almennyttige Boligselskab og Odense Boligselskab samt beboerne i Rising. Også her er den boligsociale helhedsplan – bl.a. ved hjælp af bæredygtighedshuset 'Multihuset' – med til at samle området og skabe et attraktivt fællesskab og nærmiljø, som vil tiltale beboere fra andre dele af byen og hjælpe dem godt på vej i deres nye liv i Risingområdet.

¹ Byg til Vækst har især fokus på de 16-24-årige (UU-vejledningens målgruppe), som er skoletrætte og ofte ikke har afsluttet 9. klasse (som er forudsætning for videre uddannelse) og heller ikke er kommet i job. Med indsatsen søges de unge at gøres motiverede for og opstarte en erhvervsuddannelse.



Strategisk udlejning i alle boligområderne

Der anvendes i forskellig grad fleksible udlejningskriterier i alle boligområderne, afhængigt af de lokale sociale udfordringer. Kriterierne vil med tiden bidrage til at skabe en mere balanceret socioøkonomisk beboersammensætning i boligområdet. Den boligsociale helhedsplan vil i sin tilrettelæggelse have fokus på områdernes forandring og tilpasse sig den ændrede beboersammensætning, som med årene vil opstå.

Boligsocial brobyggerindsats i Vollsmose

Som ovenfor nævnt har Civica, FAB og Odense Kommune iværksat en boligsocial brobyggerindsats, der skal sikre beboernes tryghed og trivsel før, under og efter flytningen, ved at tilbyde boligsocial støtte og opbakning i forbindelse med flytningen og hjælpe beboerne godt på vej i deres nye lokalområde. Brobyggeren arbejder sammen med BoligSocialt Hus ift. både at få kontakt til sårbare familier, der skal genhuses, men også ift. faglig sparring omkring håndtering af udfordringer.

Økonomisk rådgivning

Boligorganisationerne Civica, Fyns Almennyttige Boligselskab, Arbejdernes Boligforening Odense og Odense Boligselskab har etableret et tilbud om økonomisk rådgivning til udsættelsestruede beboere i almene boligområder i hele Odense. Med tilbuddet får beboerne mulighed for at få hjælp til at skabe overblik og fodfæste i deres økonomiske situation og undgå, at de må udsættes af deres bolig. Den økonomiske rådgiver er finansieret af Boligorganisationerne, men er en del af organiseringen i BoligSocialt Hus, hvorved der opstår rum for sparring og mulighed for tilknytning af andre former for tilbud.

Tryk digital by

Digital adfærd er knyttet til trivselsproblematikker og risiko for kriminalitet. Dette sætter Odense Kommune fokus på ifm. arbejdet med projektet "Tryk digital by" i samarbejde med Nordic Safe Cities, hvor unges adfærd og mistrivsel i den digitale verden undersøges med henblik på at styrke det digitale forebyggelsesarbejde. Risikoadfærd på nettet kan ikke alene lede til mistrivsel, men også åbne op for bl.a. rekruttering til radikaliserende miljøer og bander, ligesom unge (ofte ubevidst) kan havne i kriminalitet ved ulovligt at besidde eller dele beskeder, informationer og billeder. Her kan Boligsocialt Hus have en aktiv forebyggende rolle gennem forælderadgivning, hvor det i samtaler om børn og unges trivsel vil være muligt at klæde forældrene på til at være opmærksomme på og støtte deres børn i en sikker færden på digitale medier. Det er således vurderingen i bl.a. rapport fra Det Kriminalpræventive Råd², at udsatte forældre har behov for mere støtte og andre typer af indsatser end øvrige forældregrupper. Der kan ikke tegnes et fælles billede af årsagerne hertil, men det er vurderingen fra faglige aktører, at der især hos forældre med etnisk minoritetsbaggrund er særlige udfordringer (bl.a. sprog), som generelt hæmmer deres indsigt i og opmærksomhed på uhensigtsmæssig online-adfærd. Der peges på, at en informationsvej til disse forældre i høj grad foregår via netværk, men også gennem mundtlig information, idet fx forældre med etnisk minoritetsbaggrund typisk har dårligere forudsætninger for at søge onlinematerialer og -vejledning. Der vil gennem ungerådgivning, forælderadgivning og temaoplæg for bydelsløftere deles og drøftes viden omkring tryk digital adfærd vs. risikoadfærd online.

² "Forældres rolle i børns digitale liv", Det Kriminalpræventive Råd, 2021



En storby med omtanke

Den boligsociale helhedsplan spiller positivt sammen med Odense Kommunes bystrategi fra 2023, hvor der er fokus på at gøre Odense til en bæredygtig og klimavenlig storby. Helhedsplanen vil, som bystrategien, understøtte unge som ældre beboere i at være en del af et inkluderende fællesskab med tryghed, livsmuligheder og trivsel.

5. Overordnede mål og indikatorer for den boligsociale indsats

Landsbyggefonden har med afsæt i lovgivningen fastsat indsatsområder, mål og indikatorer som retningsgivende for de boligsociale indsatser, der får støtte inden for rammerne af 2019-26-midlerne og på grundlag af regulativet af 11. december 2019.

Der er formuleret faste overordnede mål, som den boligsociale indsats skal arbejde hen imod, samt opsat faste indikatorer i tilknytning hertil. Disse fremgår nedenfor. Der er i sammenhæng hermed fastlagt de indsatsområder, som den boligsociale indsats skal holde sig inden for (jævnfør afsnit 6 nedenfor).

Formålet med de faste overordnede mål og indikatorer er at sætte retning på den boligsociale indsats og følge udviklingen i det område, som modtager en bevilling. Udviklingen i området holdes op mod udviklingen i beliggenhedskommunen. På dette niveau er der opmærksomhed på den langsigtede udvikling, der også er afhængig af øvrige tiltag og den kernerdrift, som den boligsociale indsats understøtter.

Bestyrelsen har ansvar for løbende at følge op på de faste overordnede mål for den boligsociale indsats. Til dette formål stiller Landsbyggefonden data for boligområdet til rådighed.

Som en del af den årlige revision i forbindelse med regnskabsaflæggelsen skal boligorganisationen over for revisionen dokumentere, at denne opfølgning sker.

Mål	Indikator	Baseline bolig-område	Baseline kommune (evt. andet)	Baseline år	Datakilde
Der skal ske et fagligt løft af børn og unge, så flere bliver skoleparate, og flere tager en uddannelse	Andel 1-5-årige i dagtilbud	94,26 %	81,61 %	2021	Beboerdata, LBF
	Karaktergennemsnit i dansk og matematik for 9.-klasseselever	6,2	8	2022	Beboerdata, LBF
	Andel 18-29-årige, der har grundskole som højest fuldførte uddannelse, og som ikke er i gang med en uddannelse	20,13 %	8,95 %	2022	Beboerdata, LBF



Flere bliver tilknyttet arbejdsmarkedet	Andel 15-29-årige, der hverken er i gang med en uddannelse eller er i beskæftigelse (restgruppen)	21,45 %	11,16 %	2021	Beboerdata, LBF
	Andel 18-64-årige, der er uden tilknytning til arbejdsmarked og uddannelse	36,76 %	14,86 %	2021	Beboerdata, LBF
Børn og unge skal støttes i et liv uden kriminalitet, og områderne skal opleves trygge	Andel 15-29-årige, som er sigtet mindst én gang	4,44 %	1,58 %	2022	Beboerdata, LBF
	Andel beboere over 18 år, der føler sig grundlæggende trygge i boligområdet	Vollsmose: 71% Korsløggen: 71% Rising: 72% Ejerslykke: 71%	198 udsatte boligområder: 74% Almen sektor: 80% Befolkning: 88%	2023	Tryghed og trivsel i den almene boligsektor, LBF/Megafon, 2024
Flere er en del af fællesskabet og deltager aktivt i samfundet	Andel beboere over 18 år, der laver frivilligt arbejde i boligområdet	Vollsmose: 28% Korsløggen: 35% Rising: 36% Ejerslykke: 29%	198 udsatte boligområder: 29% Almen sektor: 33% Befolkning: 40%	2023	Tryghed og trivsel i den almene boligsektor, LBF/Megafon, 2024
	Andel stemmeberettigede, der har stemt ved seneste kommunalvalg/folketingsvalg	42,2% (KV 21) 62% (FV 22)	65,5 % (KV 21) 82,6% (FV 22)	2021 og 2022	Boligsociale data, LBF, 2024



6. Indsatsområder

De fastlagte indsatsområder, som den boligsociale indsats skal holde sig inden for, er *Uddannelse og livschancer, Beskæftigelse, Kriminalitetsforebyggelse og Sammenhængskraft og medborgerskab.*

I dette afsnit skal **problemkomplekset** for hvert af de indsatsområder, der indgår i den boligsociale indsats, beskrives. Problemkomplekset skal forstås som de centrale **kerneudfordringer**, den boligsociale indsats skal adressere inden for det enkelte indsatsområde. Beskrivelsen skal være konkret og dataunderbygget.

Bemærk, at den specifikke beskrivelse af indsatsområderne med delmål, aktiviteter og den indbyrdes ansvars- og rollefordeling mellem de parter, der er involveret i indsatsen, fastlægges i særskilte delaftaler – én delaftale pr. indsatsområde. Indholdet i delaftalerne skal pege hen imod de fastsatte mål i nærværende strategiske samarbejdsaftale.

Uddannelse og livschancer

Problemkompleks for indsatsområdet

I de fleste af planens boligområder udgør børn under 18 år en stor andel af områdets beboere. I Vollsmose er knap hver tredje beboer under 18 år (27,9 %), mens det i Korsløkken er knap hver fjerde beboer, nemlig 23,1 % og i Rising 21,7 %. I Højemarksvej-kvarteret, Skjoldsparken/Stadionvej og Ejerslykke er andelen af børn og unge lavere, nemlig hhv. 12,8 %, 14,4 % og 14,4%. Den samlede andel af unge mellem 0 og 17 år i planens boligområder er med 23,8 % væsentligt højere end i resten af Odense Kommune (18,2 %).³ Indsatser og aktiviteter målrettet børn og unge vil omfangsmæssigt være størst i områderne, som er mest børnerige – dvs. i høj grad Vollsmose.

Der er i alle de boligsociale områder i planen forholdsvis flere underretninger end der er i Odense Kommune.⁴ Der er i Odense Kommune foretaget underretninger for 0,89 % af børn og unge under 18 år (2022), mens andelen i Ejerslykke er 2,01 %, Vollsmose 1,93 % og Rising 1,72 %. For Højemarksvej-kvarteret er andelen 1,55% og Korsløkken 1,16 %⁵. Omfanget af underretninger kan tages som tegn på såvel en anledning til bekymring, men også et tegn på en opmærksomhed på trivsel hos børn og unge. Et højere antal underretninger kan således ikke ubetinget kobles til lavere trivsel hos områdets børn og unge, da få underretninger også kan være et tegn på en manglende opmærksomhed på børns trivsel. Underretninger vil således ikke indgå som en særskilt markør ift. indsatsers tilrettelæggelse, men vil indgå i en samlet vægtning af børns og unges behov. Omfanget af aktive sager viser, hvor mange børn og unge i området der modtager særlig støtte efter servicelovens regler. De aktive sager tæller således alle nye som eksisterende sager og selvsagt kun de tilfælde, hvor der viser sig behov for særlig støtte til barnet og dermed oprettelse af en børn- og ungesag. Alle områderne i helhedsplanen er over andelen for Odense kommune samlet. Færrest børn og unge med en aktiv sag ses i Korsløkken (6 %), mens der er forholdsvis mest i Ejerslykke (12 %). For Vollsmose er andelen 7 %, Højemarksvej-kvarteret 8 % og Rising 9 %. For Odense Kommune samlet er andelen 5 %. Omfanget af sager vil ligesom omfanget af

³ Kilde: Beboerdata, Landsbyggefonden. Data er opgjort 1. januar 2023

⁴ Kilde: Odense Kommune, Børn og Ungeforvaltningen, december 2023

⁵ Der findes ikke data for Stadionvej/Skjoldsparken



underretninger have betydning for dimensioneringen af bl.a. tilbud om forældrerådgivning.

For de yngste børn er der behov for at sætte fokus på deres opvækstvilkår ved at understøtte deres forældres viden og kompetencer – bl.a. ift. sundhed og sproglig stimulering. Talesproget er hos en stor andel af børnene i helhedsplanens boligområder markant dårligere end hos børn i Odense Kommune generelt. Andelen af børn i Vollsmose med alderssvarende talesprog er 34,8 % mod 57,9 % i Korsløggen og 58,3 % i Højemarksvej/Højstrupkvarteret. Til sammenligning er andelen i Odense Kommune samlet på 81,54 %.⁶

Dårlig tandsundhed kan have en betydning for barnets øvrige sundhed og trivsel i både barndom og voksenlivet. Der er i Odense alene lavet opgørelser over tandsundhed for bydelen Vollsmose. Her er tandsundheden for de 7-årige markant lavere end det er tilfældet for børn i Odense Kommune generelt.⁷

Fokus på hele familiens trivsel – herunder sprogudvikling og tandsundhed – og redskaber til at styrke denne vil indgå som en del af både forældrerådgivning og bydelsløfternes temaaftener for både mænd og kvinder. Der vil ligeledes være fokus på at styrke integration, understøtte ligestilling og afhjælpe negativ social kontrol i arbejdet med familier med henblik på at give børn og unge i helhedsplanens boligområder gode livschancer og muligheder.

Det er en væsentlig forudsætning for børns læring, trivsel og senere uddannelsesmuligheder, at de møder op i skolen og deltager i undervisningen.⁸ VIVE m.fl. dokumenterer samtidig, at elever, der i udskolingen har et fravær på over 10 %, allerede i indskolingen har haft et højere gennemsnitligt fravær⁹. Det er derfor vigtigt gennem hele skoleforløbet at have en skærpet opmærksomhed på skolefravær, når man taler om unges uddannelse og livschancer. Andelen af børn med bekymrende højt skolefravær er stor i alle boligområderne i helhedsplanen.¹⁰ Den højeste andel i 2022 ses hos børn og unge i Vollsmose og Ejerslykke (hhv. 49,4 % og 48,4 %), mens andelen med bekymrende fravær var på 44,9 % i Korsløggen, 40,8 % i Rising og 30 pct. i Højemarksvej-kvarteret. I Odense Kommune var andelen 31,3 pct. Der er derfor i flertallet af områderne behov for et styrket fokus på nedbringelse af skolefravær.¹¹ Her spiller forældrene en afgørende rolle, men det er også vigtigt at have fokus på den unges generelle trivsel – bl.a. gennem ungerådgivningen.

Flere forlader grundskolen med så lave karakterer i folkeskolens afgangsprøve og med et så ringe udbytte af undervisningen, at de har svært ved at gennemføre en ungdomsuddannelse. Børn og unge på skolerne i helhedsplanens boligområder klarer sig generelt dårligere fagligt end andre børn og unge i Odense Kommune, hvor

⁶ Der foreligger ikke data for sprogkompetencer for alle boligområder, bl.a. grundet diskretionering.

⁷ Kilde: BUF, Odense Kommune. Konkret måles tandsundheden ved DEF-S. Jo lavere DEF-S - jo bedre tandsundhed. Et DEF-S-tal på 0 indikerer, at der hverken er huller, mistede eller behandlede mælketænder.

⁸ Kilde: Undersøgelse af hjemmeundervisning, fravær og børn uden for undervisningstilbud, 2018, Undervisningsministeriet

⁹ Kilde: Børn med skolefravær, VIVE, 2021 og Skolens tomme stole, Børns Vilkår og Egmont Fonden, 2020

¹⁰ Defineres som fravær på mere end 10 % i skoleåret.

¹¹ Kilde: BUF, Odense Kommune. Tallene for 2022 skal tages med forbehold, idet 1. halvår af 2022 endnu var mærket af corona. Odense Kommune har oplyst, at tallet for Odense Kommune for 2. halvår 2022 var ca. 20 %. Sygefraværet i Odense er dog steget med mere end 40 % sammenlignet med tiden før corona. Tallet for Stadionvej/Skjoldsparken kan ikke oplyses.



karaktergennemsnittet for afgangsprøven i dansk og matematik er 8,0 for elever i Odense Kommune, er det lavere blandt elever, som bor i udsatte boligområder, gennemsnitligt 6,2.

I Odense Kommune har 8,95 % af unge i alderen 18-29 år alene grundskolen som højest fuldførte uddannelse (og er ikke i gang med uddannelse). Denne andel er markant større i de boligsociale områder, idet op mod hver tredje ung står uden uddannelse i nogle af områderne – højest er andelen i Højemarksvej-kvarteret (33 %), herefter følger Skjoldsparken/Stadionvej med 25,4 % og Vollsmose med 24,9 %. I Rising, Ejerslykke og Korsløkken har hhv. 15,8 %, 14,8 % og 11,3 % grundskolen som højest fuldførte uddannelse. For områderne samlet er andelen 20,13 % og altså mere end dobbelt så høj som i Odense Kommune.

Målet med indsatsområdet Uddannelse og Livschancer er at understøtte et fagligt løft af børn og unge i boligområderne, herunder at understøtte forældre i at bidrage med opbakning til deres børns trivsel og skolegang, så flere bliver skoleparate, og flere tager en uddannelse.

Der er etableret et samarbejde omkring levering af data fra Børn- og Ungeforvaltningen med henblik på monitorering af relevante indikatorer for området.

Beskæftigelse

Problemkompleks for indsatsområdet

Der er langt færre beskæftigede i helhedsplanens boligområder end i det øvrige Odense. Det har store konsekvenser, både menneskeligt og økonomisk. Den boligsociale helhedsplan skal derfor bidrage til at bryde de mønstre, der desværre har gentaget sig over generationer i boligområderne.

Andelen af 15-29-årige, som hverken er i gang med uddannelse eller er i job (restgruppen), er i alle boligsociale områder højere end i Odense Kommune generelt. I Odense V og Vollsmose findes den største andel af unge i alderen 15-29 år, der står udenfor såvel uddannelse som arbejdsmarked. Det drejer sig her om mere end hver fjerde af området's unge. Til sammenligning er andelen af unge i Odense Kommune på 11,16 %. I de områder, hvor uddannelsesniveaet blandt unge er lavt, er restgruppen størst.¹² Det boligsociale arbejde vil sammen med den fremskudte beskæftigelsesindsats fra Odense Jobcenter have særskilt fokus på gruppen af unge, der bor i de socialt udsatte boligområder og står udenfor både uddannelsessystem og arbejdsmarked.

Andelen af beboere i alderen 18-64 år, der er udenfor arbejdsmarked og uddannelse, er høj i alle planens områder sammenlignet med tallet for Odense Kommune. Mange af de ledige i boligområderne er langt fra arbejdsmarkedet og har brug for ekstra støtte for at finde derhen. Udfordringerne kan være af faglig, personlig eller social karakter. Nogle beboere har alene praktiske udfordringer ift. at skrive en ansøgning eller lave CV, mens andre mangler uddannelse eller sprogkundskaber og/eller har fysiske eller psykiske lidelser eller familiære problemer. Der kan derfor være behov for individuel rådgivning og støtte, som er tilpasset den enkelte beboers behov og udfordringer. Den boligsociale

¹² Kilde: Boligsociale data, Landsbyggefonden, 2024



beskæftigelsesindsats vil gennem rådgivning og sparring understøtte beboeren i vejen til arbejdsmarkedet og et liv med positive fællesskaber og trivsel.¹³

Den højeste andel af beboere i alderen 18-64 år udenfor arbejdsmarked og uddannelse ses i Vollsmose, hvor 41,7 % er udenfor arbejdsmarked og uddannelse, mens en næsten tilsvarende andel ses for Stadionvej/Skjoldsparken (41,1 %). I Højemarksvej-kvarteret er andelen på 38,5 % og i Ejerslykke 33,1 %. Den laveste andel af beboere udenfor arbejdsmarkedet og uddannelse ses i Rising med 27 % og Korsløkkeparken med 29,3 %. For Odense Kommune er andelen 14,9 %¹⁴ (tallene er fra 2021).

Mere end hver anden ikke-vestlige indvandrer i den erhvervsaktive alder i Danmark er uden arbejde. Især kvinder med etnisk minoritetsbaggrund har svært ved at komme ind på arbejdsmarkedet. Odense er en af de kommuner, hvor beskæftigelsesfrekvensen for ikke-vestlige indvandrere gennem en årrække har været særligt lav – ikke mindst når det handler om borgere med baggrund i Libanon, Somalia, Syrien og Irak. For Odense gjaldt det således, at alene 58,4 % af mænd og 51,1 % af kvinder i arbejdsstyrken med ikke-vestlig baggrund var i arbejde¹⁵. Derfor blev der i Odense Kommune i 2023 nedsat en ekspertgruppe, der er kommet med anbefalinger til at vende udviklingen. Anbefalingerne fra gruppen er bl.a., at der skal sættes mere på uddannelse, efteruddannelse og IGU. I den sammenhæng etablerer Odense Kommune også et Job- og Integrationshus, der bl.a. skal understøtte jobindsatsen for borgere under integrationsloven.

Beskæftigelsesmentorer i BoligSocialt Hus vil med deres indsats kunne målrette støtten til netop disse områder og derved understøtte kommunens strategi. Der vil således også etableres et samarbejde mellem BoligSocialt Hus og Job- og Integrationshuset. Huset er dog endnu ikke etableret, hvorfor det er for tidligt at fastlægge den konkrete samarbejdsmodel.

Målet med indsatsområdet er at understøtte, at flere beboere i boligområderne bliver tilknyttet arbejdsmarkedet og integreret i samfundet. For at opnå målet, er der behov for et fortsat tæt samarbejde med Beskæftigelses- og Socialforvaltningen.

Kriminalitetsforebyggelse

Problemkompleks for indsatsområdet

Vollsmose, Korsløkken, Rising, Ejerslykke, Skjoldsparken/Stadionvej og Højemarksvej-kvarteret har, som andre udsatte boligområder i Danmark, problemer med kriminalitet og uhensigtsmæssig adfærd. Det skaber usikkerhed og utryghed for beboerne, og det giver boligområderne et dårligt omdømme. Derfor vil der med helhedsplanen være en kriminalpræventiv indsats, som retter sig mod forebyggelse på flere niveauer.

Andelen af bekymringssager er højere i udsatte boligområder end i Odense Kommune samlet set. Andelen af bekymringssagerne (som ikke fører til sigtelser) var i 2023 på 4,9 % i Vollsmose mod 1,2 % i Odense Kommune samlet. Der kan for bekymringssagerne være tale om henvendelser, som ikke viser sig at have behov for handling, ligesom tallene kan være udtryk for en øget opmærksomhed i områderne. Det vurderes derfor mere relevant at kigge på antallet af bekymringssager, der fører til sigtelser. Her viser de nyeste tal for 2023 fra SSP Odense, at andelen af unge i alderen 12-24 år med sigtelser

¹³ Kilde: Boligsociale data, Landsbyggefonden, 2024

¹⁴ Kilde: Boligsociale data, Landsbyggefonden, 2024

¹⁵ Kilde: Anbefalingskatalog, Odense Kommune, 2023



udgjorde 6,5 % i Vollsmose mod 1,6 % for Odense Kommune samlet. Langt størstedelen af de sigtede er i alderen 15-24 år.

I 2022 havde 1,58 % af unge mellem 15-29 år i Odense været sigtet mindst én gang. Tallet var i samme periode cirka tre gange større i planens boligområder, hvis disse anskues samlet. Her har 4,48 % af de unge været sigtet mindst én gang. Der er dog – set ift. status i 2019 – sket en nedgang i antallet af unge sigtede i alle områder på nær i Vollsmose og Højemarksvej-kvarteret, hvor der har været en mindre stigning fra 2019 til 2022.

I både Højemarksvej-kvarteret, Rising og Vollsmose var andelen af sigtede 15-29-årige relativt højere end i Odense Kommune. I Vollsmose og Højemarksvej-kvarteret var andelen af sigtede størst, nemlig cirka 4 gange højere end i Odense.¹⁶

Omfanget af kriminalitet målt ift. sigtelser og domme er generelt højt i de fleste boligområder. Flest sigtelser forekommer i Vollsmose og på Stadionvej/Skjoldsparken, hvor også antallet af dømte er højest. I Højemarksvej-kvarteret ses den højeste andel af personer med mindst én sigtelse.

Der er behov for, at den boligsociale helhedsplan samarbejder med både beboere og myndigheder om at forebygge kriminalitet og bidrage til tidlig opsporing og indbringelse af bekymringer. Dette vil bl.a. ske gennem Civilsamfundets Kriminalpræventive Samarbejde.

Målet med indsatsområdet er, at børn og unge støttes i et liv uden kriminalitet, og at boligområderne opleves som trygge af såvel beboere som besøgende.

Sammenhængskraft og medborgerskab

Problemkompleks for indsatsområdet

Der er generelt i alle områderne en lavere valgdeltagelse end i Odense Kommune samlet. Valgdeltagelsen var i helhedsplanens områder samlet – ved både seneste folketingsvalg og kommunalvalg – ca. 20 procentpoint lavere end for Odense Kommune generelt (Kilde: Beboerdata, Landsbyggefonden, 2023).

Den lavere valgdeltagelse kan bl.a. hænge sammen med, at en stor andel af beboerne i områderne har baggrund i ikke-vestlige lande og derfor kan mangle kendskab til demokratiets muligheder og processer. Der er således både et demokratisk og integrationsmæssigt udviklingspotentiale i områderne.

På trods af sociale problemer er der i flere af boligområderne fremgang og potentiale i civilsamfundets positive udvikling – ikke mindst i Rising. Der er i boligområderne et stærkt beboerdemokrati og tværgående beboersamarbejder, ligesom mange beboere indgår som frivillige og deltagere i områdernes foreninger og aktiviteter. Det boligsociale arbejde understøtter lokale ildsjæle og frivillige beboere med at kapacitetsopbygge og styrke den sociale sammenhængskraft, så flere beboere inkluderes i de lokale fællesskaber og får styrkede kompetencer ift. medborgerskab og social sammenhængskraft.

¹⁶ Der findes ikke tal i Beboerdata for Stadionvej/Skjoldsparken grundet diskretionshensyn.



Der er et stort potentiale i at arbejde strategisk med frivillighed, hvilket bl.a. Center for Boligsocial Udvikling også konkluderer i en rapport fra 2019. Forskningen peger bl.a. på, at det er vigtigt at hjælpe beboere og foreninger med bl.a. at søge fonde og midler til sociale tiltag samt informere om sociale arrangementer i nærområdet, i byen eller andre steder. Understøttelse af foreninger og civile strukturer i boligområdet vil bidrage til at øge andelen af beboere, der deltager i fritids- og kulturaktiviteter. Andelen af aktive beboere i disse aktiviteter er således lavere i planens boligområder end i de øvrige bydele i Odense. Helhedsplanen vil derfor arbejde med dels at styrke det lokale foreningsliv og dels at åbne fællesskaber for beboere på tværs af køn, alder, etnicitet, kultur og sociale skel.

Det er vigtigt for både beboere og samfund, at også udsatte boligområder får indsigt i bæredygtighed og styrkes som inkluderende og udviklende områder. Helhedsplanen vil derfor bl.a. gennem byhaver og fællesaktiviteter understøtte social bæredygtighed og samtidig bidrage til at gøre Odense til en bæredygtig og klimavenlig storby, hvor bydele kædes sammen og støtter hinanden på tværs af ressourcer og sammensætning.

De boligsociale aktiviteter under indsatsområdet "Sammenhængskraft og medborgerskab" har således til formål at understøtte opbygningen af inklusion og social sammenhængskraft i boligområderne.

7. Lokal evaluering

Der foretages lokal evaluering gennem fast og systematiseret registreringspraksis. Her dokumenteres både aktiviteter og resultater.

Hvert kvartal foretages en kvantitativ leverancemåling på de enkelte indsatser. En gang om året vurderes indsatserne – omfang og resultater - i ledelse og følgegruppe med henblik på at vurdere disse og ved behov iværksætte ændringer til styrkelse af planens indsatser og målopfyldeskriterier.

Minimum en gang om året vurderes indsatserne i helhedsplanens bestyrelse med fokus på indsatsens resultater ift. aktiviteter og effekter. Bestyrelsen har derudover generelt en opmærksomhed på kvaliteten af indsatserne.

8. Revision af samarbejdsaftalen

Revision af den strategiske samarbejdsaftale kræver godkendelse i Landsbyggefonden



Delaftale for indsatsområdet *Uddannelse og livschancer*

Bestyrelsen for den boligsociale indsats har ansvar for, at denne delaftale til hver en tid understøtter de overordnede mål i den strategiske samarbejdsaftale. Delaftalerne er således bilag til den strategiske aftale og skal altid ses i sammenhæng hermed.

Bestyrelsen har ligeledes ansvar for, at delaftalen til hver en tid afspejler de aktiviteter og samarbejder, der gennemføres i boligområdet.

Beskrivelsen af områdets problemkompleks inden for dette indsatsområde fremgår af den strategiske aftale.

Navn på den boligsociale indsats, som delaftalen vedrører:

BoligSocialt Hus 2024-2028

Delaftalen gælder fra - til:

01.10.2024 – 30.09.2028

Delaftalens parter:

Afdelingschef Stab og service, Civica

Chef for kundeservice og beboerdemokrati, Fyns Almennyttige Boligselskab

Partner ved Domhusgårdens Ejendomsadministration, Odense Boligselskab

Direktør, Arbejdernes Boligforening Odense

Koncernchef, Beskæftigelses- og Socialforvaltningen

- Herunder Ungdommens Uddannelsesvejledning Odense, SSP og Center for Unge og familier

Familie- og Forebyggelseschef, Børn- og Ungeforvaltningen

- Herunder UngOdense, Familie og Forebyggelse, PPR samt folkeskoler og daginstitutioner i boligområderne

Stabschef, Sundhedsforvaltningen

- Herunder Sundhedsplejen

Chef, BoligSocialt Hus

**Delmål og indikatorer for indsatsområdet**

Der skal opsættes delmål for nærværende indsatsområde samt indikatorer, der sikrer, at der løbende kan følges op på disse.

Delmål skal forstås som 'skridt på vejen' til at opnå de overordnede mål jf. den strategiske aftale og beskriver de konkrete succeser, der ønskes opnået med de aktiviteter, der iværksættes inden for dette indsatsområde.

Indikatorer er variable, der bruges til at vise, om delmålene opnås. Som inspiration stiller Landsbyggefonden en liste over relevante indikatorer til rådighed. Der kan suppleres med indikatorer, som de lokale parter vurderer vigtige for den lokale indsats.

Delmål og de dertil knyttede indikatorer kan enten relatere sig til det samlede antal aktiviteter eller til enkelte aktiviteter, der iværksættes inden for dette indsatsområde.

Formålet med delmål og indikatorer på dette niveau er årligt at følge udviklingen hos de konkrete målgrupper/områder, som de boligsociale aktiviteter arbejder med inden for indsatsområdet. Jo tættere på målgruppen det er muligt at komme med tilgængelige data, jo bedre grundlag er der for at vurdere aktiviteterernes virkning samt foretage lokal justering, når dette evt. er nødvendigt.

Delaftalens parter og bestyrelsen har ansvar for løbende at følge op på delmålene.

Delmål	Indikator	Baseline boligområde/ målgruppe	Evt. anden baseline	Baseline år	Datakilde
Øge det faglige niveau blandt børn og unge	Andel 18-29-årige der har gennemført uddannelse udover grundskolen	Ejerslykke: 77,5% Højemarksvej-kvarteret: 55,1% Korsløkken: 80,4% Rising: 72,7% Stadionvej/Skjoldsvej: 65,7% Vollsmose: 59,9%	Odense Kommune 81,4%	2022	Beboerdata, Landsbyggefonden
	Karaktergennemsnit i dansk og matematik for 9. klasse elever	Ejerslykke: 5,8 Højemarksvej-kvarteret: ikke oplyst Korsløkken: 7,3 Rising: 6 Stadionvej/	Odense Kommune: 8,0	2022	Beboerdata, Landsbyggefonden



		Skjoldsparken: ikke oplyst Vollsmose: 6 Alle boligsociale områder samlet: 6,2			
	Andel folkeskoleelever med bekymrende fravær (Andel børn med mindst 10% fravær)	Ejerslykke: 48,4% Højemarksvej-kvarteret: 30% Korsløkken: 44,8% Rising: 40,8% Stadionvej/ Skjoldsparken: 42% ¹ Vollsmose: 49,4%	Odense Kommune: 20 % (2. halvår 2022)	2022	BUF, Odense Kommune
Styrke familiers kompetencer og børns livschancer	Andel børn med aktiv børn- og ungesag	Ejerslykke: 12% Højemarksvej-kvarteret: Korsløkken: 6% Rising: 9% Stadionvej/Skjoldsparken: 8% Vollsmose: 7%	Odense Kommune: 5%	2022	BUF, Odense Kommune
	Andelen af børn med alderssvarende talesprog ved skolestart	Vollsmose: 34,8% Korsløkken 57,9 % Højemarksvej/Højstrup: 58,3% For øvrige boligområder opgøres ikke talesprogs-kompetencer	Odense Kommune: 81,54 %	2022	BUF, Odense Kommune

¹ Tallet for Stadionvej /Skjoldsparken dækker området Højemarksvej/Højstrupvej, hvori afd. 3 Skjoldsparken og 16 Stadionvej indgår.

**Aktiviteter, som skal bidrage til indfrielsen af delmålene for indsatsområdet og understøtte opnåelsen af de overordnede mål jf. den strategiske samarbejdsaftale:**

Fremskudt kommunal trivsels- og forebyggelsesindsats for børn og unge

Rådgivning i forælderrollen 0-17 år

Ungerådgivning

Bydelsløftere for kvinder

Bydelsløftere for mænd

Medarbejderressourcer for indsatsområdet:

Det forventes, at der i indsatsområdet gennemsnitligt anvendes i alt 242 timers medarbejderressourcer om ugen i fire år. Medarbejderressourcer indeholder timer til aktiviteterne under dette indsatsområde og understøttende funktioner som chef, analyse, udvikling, beboerdemokrati og sekretær. Omfanget af timer vil divergere mellem de enkelte boligområder, idet der vil tages hensyn til dels boligområdernes generelle størrelse og dels områdernes omfang af børn og unge samt deres udfordringer. Støtte og dermed medarbejderressourcer vil følge områdernes børn- og ungeprofil. Konkret betyder dette, at der forholdsvis vil allokeres flest medarbejderressourcer til boligområderne Vollsmose, Korsløkken og Rising, hvor børnetallet er størst, men også til Bolbro, hvor en forholdsvis stor andel af de unge har lav uddannelsesgrad. Der er dog også udfordringer ift. bl.a. børn og unges karaktergennemsnit og skolefravær i øvrige bydele, hvorfor indsatserne favner alle boligområder, men med forskelligt fokus ud fra de eksisterende udfordringer.

Sammenhæng med den kommunale indsats i boligområdet:

De boligsociale aktiviteter på indsatsområdet Uddannelse og livschancer gennemføres i tæt samarbejde med relevante partnere i Odense Kommune. Det er bl.a. folkeskoler, Ungdommens Uddannelsesvejledning i Odense (UUO), Center for Familier og Unge samt UngOdense, som er ungdomsskolen i Odense.

Gennem fælles strategiske mål og med afsæt i Odense Kommunes ungestrategi koordineres indsatser, der skal skabe et løft i børn og unges muligheder for uddannelse og livschancer. Perspektivet i strategien går på tværs af faggrupper, nemlig at alle unge skal gøres klar til et selvstændigt voksenliv. De unge skal hos professionelle såvel som frivillige aktører møde kompetente voksne, der hjælper dem til selv at tage handling på deres liv. Der lægges her bl.a. vægt på et målrettet forebyggende samarbejde, der går på tværs af organisationer og fagligheder.

Indsatsen favner børn og unge fra Ejerslykke, Højemarksvej-kvarteret, Korsløkken, Rising, Stadionvej/Skjoldsparken og Vollsmose og skal bidrage til, at flere bliver uddannelsesparate, får gode resultater i folkeskolens afgangsprøve, tager en uddannelse og dermed opnår samme livschancer som børn og unge fra andre områder i Odense.



Aktiviteterne i denne delaftale er et supplement til skolernes, daginstitutionernes, dagplejens, sundhedsplejens, ungdomsskolens og UUO's børn-, unge-, forældre- og familiekontakt. Der etableres blandt andet samarbejde med lokale folkeskoler og UngOdense om områdernes mest udsatte børn og unge – det gælder bl.a. ift. skolefravær og trivsel. Der vil således også være særligt fokus på restgruppen af unge, som ikke har tilknytning til hverken uddannelse eller arbejdsmarked². De kommunale aktiviteter i boligområdet koordineres med den boligsociale helhedsplan gennem ad hoc kontakter såvel som formaliserede samarbejdsformer – på både praktisk og strategisk niveau ift. medarbejdere, følgegruppe og bestyrelse.

Revision af delaftalen (Eventuelle reviderede aftaler skal ikke fremsendes til Landsbyggefonden, men fonden skal om nødvendigt til enhver tid kunne rekvirere ajourførte delaftaler):

Det drøftes løbende i følgegruppen og de lokale samarbejdsfora, om der er behov for at justere aftalen. Er der behov for justering, videregives anbefalingerne til den boligsociale bestyrelse, som varetager den videre drøftelse og beslutning.

Aktiviteter, som skal bidrage til indfrielsen af delmålene for indsatsområdet (tilføj skemaer - ét skema pr. aktivitet):

Aktivitetsnavn:
Fremskudt kommunal trivsels- og forebyggelsesindsats for børn og unge
Formål:
Forældre støttes i: <ul style="list-style-type: none">• at styrke deres børns trivsel• at fremme deres børns fremmøde i institution, skole og ungdomsuddannelse• at fremme forældrenes redskaber til at motivere og understøtte deres børns skolegang og uddannelsesvalg
Målgruppe(r):
Forældre til børn og unge i alderen 0-17 år i alle boligområderne, som har behov for rådgivning i at understøtte deres børns udvikling og trivsel
Vollsmose: <ul style="list-style-type: none">• 1643 børn og unge i aldersgruppen 0-17 år

² Restgruppen defineres her som unge i alderen 15-29 år, der hverken er i gang med eller færdige med en ungdomsuddannelse og heller ikke er i beskæftigelse.



Korsløkken (afdeling C, E, F og G):

- 590 børn og unge i aldersgruppen 0-17 år

Rising:

- 259 børn og unge i aldersgruppen 0-17 år

Ejerslykke:

- 165 børn og unge i aldersgruppen 0-17 år

Stadionvej/Skjoldsparken:

- 49 børn og unge i aldersgruppen 0-17 år

Højemarksvej-kvarteret:

- 168 børn og unge i aldersgruppen 0-17 år

Kilde: Beboerdata, Landsbyggefonden, januar 2023

Indhold og praksis:

Fra Børn- og Ungeforvaltningen og Sundhedsforvaltningen er der fremskudte familiebehandlere, socialrådgivere og sundhedsplejersker på skoler og daginstitutioner i Odense. I boligområderne for BoligSocialt Hus har fagpersonerne en øget tilstedeværelse med ekstra bemanning og indsats, som støtter tættere op om trivselsfremmende og forebyggende indsatser for børn og unge, end i andre dele af byen. Som noget nyt skal der etableres et struktureret samarbejde mellem de kommunale fagpersoner og boligsociale medarbejdere med henblik på at understøtte familier i at afhjælpe de problematikker, de kan opleve i hverdagen. Samarbejdet skal fungere på den måde, at de kommunale fagpersoner brobygger til de boligsociale medarbejdere, der hvor den kommunale opgave bliver løst, men beboeren fortsat vil have gavn af boligsocial rådgivning og sparring. Det kan både være samtidigt med eller efter et forløb hos familiebehandlere, socialrådgivere eller sundhedsplejersker.

De kommunale fagpersoner kan fx brobygge til de boligsociale medarbejdere i følgende tilfælde:

- Når beboere er færdige med et kommunalt forløb, men fortsat har behov for forebyggende støtte eller anden rådgivning
- Når beboeres behov ikke passer ind i de kommunale tilbud, men kan understøttes boligsocialt
- Når beboere allerede har kontakt til familiebehandlere, socialrådgivere og sundhedsplejersker om et bestemt emne, men også har behov for sideløbende rådgivning om et andet emne, der hører til i boligsocialt regi

Emnerne for brobygningen til det boligsociale kan fx dreje sig om, at familierne får sparring til at sikre deres børns trivsel, sprogudvikling, ligestilling, fremmøde i daginstitution og skole samt deltagelse i fritidsaktiviteter. Det kan også handle om



understøttelse af og rådgivning om samarbejdet mellem forældre og institution, skole eller ungdomsuddannelse.

De boligsociale medarbejdere og de kommunale fagpersoner deltager i sparringsmøder med hinanden og koordinerer ved samarbejde om beboere. Der etableres derudover struktureret samarbejde gennem løbende samarbejds møder mellem ledelsen i Børn- og Ungeforvaltningen, ledelsen i Sundhedsforvaltningen og ledelsen i BoligSocialt Hus.

Ansvars- og rollefordeling:

Den daglige koordinering af samarbejdet og aktiviteterne er placeret hos chefen for BoligSocialt Hus.

Familiebehandlere, socialrådgivere og sundhedsplejersker fra henholdsvis Børn- og Ungeforvaltningen og Sundhedsforvaltningen vil udover egne aktiviteter og myndighedsopgaver bygge bro mellem forældre og boligsociale medarbejdere. Beboere har desuden selv mulighed for at henvende sig til de boligsociale medarbejdere med henblik på at indgå i afklaringssamtaler med boligsocial medarbejder. I disse tilfælde vurderer beboeren og den boligsociale medarbejder i fællesskab, om der også skal bygges bro til familiebehandlere, socialrådgivere eller sundhedsplejersker.

Lederne for de kommunale faggrupper og chefen for BoligSocialt Hus aftaler frekvensen for sparringsmøder blandt medarbejderne og samarbejds møder mellem ledelserne.

Aktivitetsnavn:

Rådgivning i forælderrollen 0-17 år

Formål:

Forældre støttes i:

- at styrke deres børns gode vaner og trivsel – herunder et aktivt fritidsliv
- at fremme deres børns sproglige udvikling, begrebsverden og demokratiske dannelse
- at fremme deres børns fremmøde i institution, skole og ungdomsuddannelse
- at fremme forældrenes redskaber til at motivere og understøtte deres børns skolegang og uddannelsesvalg
- at øge forældrekompetencer ift. digitale medier, samfundsforståelse og ligestilling

Målgruppe(r):

Forældre til børn og unge i alderen 0-17 år i alle boligområderne, som har behov for rådgivning i at understøtte deres børns udvikling og trivsel



Vollsmose:

- 1643 børn og unge i aldersgruppen 0-17 år, heraf er 658 børn af enlige forsørgere
- 66 % af børnene er i alderen 7-17 år

Korsløkken (afdeling C, E, F og G)

- 590 børn og unge i aldersgruppen 0-17 år, heraf er 196 børn af enlige forsørgere
- 55 % af børnene er i alderen 7-17 år

Rising:

- 259 børn og unge i aldersgruppen 0-17 år, heraf er 82 børn af enlige forsørgere
- 59 % af børnene er i alderen 7-17 år

Ejerslykke:

- 165 børn og unge i aldersgruppen 0-17 år, heraf er 61 børn af enlige forsørgere
- 70 % af børnene er i alderen 7-17 år

Stadionvej/Skjoldsparken:

- 49 børn og unge i aldersgruppen 0-17 år, heraf er 18 børn af enlige forsørgere
- 39 % af børnene er i alderen 7-17 år

Højemarksvej-kvarteret:

- 168 børn og unge i aldersgruppen 0-17 år, heraf er 71 børn af enlige forsørgere
- 51 % af børnene er i alderen 7-17 år

Kilde: Beboerdata, Landsbyggefonden, januar 2023

Indhold og praksis:

Aktiviteten er et supplement til sundhedsplejens, dagplejens, daginstitutionernes, skolernes, PPR, ungdomsuddannelsernes og Ungdommens Uddannelsesvejlednings samarbejde med forældre. Fagpersoner fra de nævnte tilbud og institutioner henviser beboere med rådgivningsbehov til de boligsociale medarbejdere. Beboere har også selv mulighed for at henvende sig for at igangsætte et forløb.

I aktiviteten kan forældre få hjælp til at styrke deres kompetencer i samarbejde med skole, uddannelsesinstitutioner og fritidstilbud mv. Rådgivningen varetages af boligsocial medarbejder og udformes ud fra en drøftelse om beboerens ønsker, behov og ressourcer, barnets/børnenes alder og situation samt den henvisende parts anbefalinger til emner for forløbet. Emnerne for rådgivningen koordineres også med fagprofessionelle omkring barnet eller familien. Det kan fx være bekymringer ift. skolefravær med fokus på at styrke barnets skolegang. Forløbet vil bestå af vejledning og sparring, som har til formål at ruste forældrene til selv at arbejde videre med deres børns konkrete udfordringer, og bygge bro til relevante instanser. I ethvert forløb har den boligsociale medarbejder et overordnet fokus på at understøtte forældrenes forudsætninger for at sikre barnets og den unges trivsel. Rådgivningen skal med andre ord styrke forældrenes redskaber og muligheder ift. at give deres børn forudsætninger for et liv med god tilknytning til skole



og uddannelsessystem. I rådgivningsforløbet kan den boligsociale medarbejder deltage i forældrenes møder, samtaler og opfølgninger med relevante aktører, fx i møder på skolen. En sådan deltagelse vil ske i det omfang, som familien, samarbejdspartnerne og den boligsociale medarbejder sammen vurderer, at det er ønskeligt og giver mening rent fagligt.

Ofte har forældrene børn i flere aldersgrupper, og der er med forælderådgivningen mulighed for at drøfte emner, der har relation til alle beboerens børn. Erfaringer viser, at når en boligsocial medarbejder har oprettet en god relation og sparringsform med en beboer, har vedkommende lettere ved at åbne for andre problematikker, end dem forløbet indledningsvist drejede sig om.

Fx kan den boligsociale medarbejder blive kontaktet af en skolelærer, der er bekymret for et skolebarns trivsel. Skolelæreren har talt med barnet og forældrene, og de er blevet enige om at involvere den boligsociale medarbejder i samarbejdet om at styrke barnets trivsel med henblik på at fungere godt i skole og på sigt komme videre i ungdomsuddannelse. Læreren, barnet, forældrene og den boligsociale medarbejder mødes for at afdække omstændighederne og aftale indhold af forløbet. Sideløbende med sparringen om skolebarnet, kan den boligsociale medarbejder nu også (efter aftale med pædagogen) fx indgå i dialog omkring yngre søskende i børnehaven. Rollen vil her være at understøtte en god dialog mellem fagpersonale og forældre, så den yngste søns trivsel og fremmøde i institutionen styrkes. Når forældrene oplever at have et godt samarbejde med både skole og børnehave og føler sig trygge ved selv at arbejde videre med deres børns trivsel, afsluttes forløbet.

Eksempler på emner i de forskellige aldersgrupper kan være:

- For forældre til børn op til 5 år vil forløbene ofte handle om emner som sprogudvikling, opskrivning til daginstitution, samarbejde med daginstitution, ligestilling i børneopdragelse, tandpleje, forældresamarbejde, anvendelse af digitale løsninger (fx Aula) og lignende.
- For forældre til børn fra 6 til 12 år vil forløbene ofte handle om emner som demokratisk dannelse, fremmøde i skole, fritidsaktiviteter, samarbejde med skole, hverdagsstruktur, grænsesætning, digital dannelse, sunde fællesskaber, lektiehjælp og lignende.
- For forældre til unge fra 13 til 17 år vil forløbene ofte handle om emner som fremmøde i skole eller ungdomsuddannelse, samarbejde med skole eller ungdomsuddannelse, lektiehjælp, digital dannelse, uddannelsesparathed og -valg, samt forældres rolle ved overgangen fra barn til teenager og voksen.

I samtalerne mellem beboer og boligsocial medarbejder fungerer den boligsociale medarbejder som sparringspartner og brobygger i forhold til blandt andet ovenstående emner. Hensigten er at støtte beboeren i selv at finde frem til de handlemuligheder, der giver mening for hans/hendes familie. I tilfælde hvor der er behov for at igangsætte kommunale tiltag for den pågældende familie, vil den boligsociale medarbejder fungere som brobygger til disse tiltag med henblik på at hjælpe familien med at samarbejde bedst muligt med den relevante kommunale instans. Den boligsociale medarbejder vil vejlede forældre i at søge råd hos andre relevante instanser og fagpersoner, hvis der er emner, der kræver en mere specialiseret viden. Der kan her være tale om at bygge bro til den praktiserende læge, en familiebehandler, en børn- og ungesagsbehandler, Familieretshuset eller lignende.



I forløbene vil der derudover være en opmærksomhed på hele familiens generelle trivsel, og på hvordan man som voksen og forælder fungerer som positiv rollemodel for sine børn ved selv at komme i gang med uddannelse eller beskæftigelse – og dermed tættere på selvforsørgelse.

Den boligsociale medarbejder vil efter lokal aftale deltage i skoler og institutioners arrangementer for forældre, hvis dette vurderes relevant af skole/institution og forældre. Den boligsociale medarbejder vil fx efter aftale indgå i skolers forældremøder, uddannelsesinstitutioners demokratidage eller lokale kulturfestivaler med henblik på at stille sig til rådighed for spørgsmål eller rådgivning.

Ansvars- og rollefordeling:

Den daglige koordinering af samarbejdet og aktiviteterne er placeret hos chefen for BoligSocialt Hus.

Der er indgået en samarbejdsaftale mellem Børn- og Ungeforvaltningen, Sundhedsforvaltningen og BoligSocialt Hus omkring en fremskudt trivsels- og forebyggelsesindsats for unge i alderen 0-17 år i alle planens boligområder. Der er tale om et struktureret samarbejde, som på både udførende og ledende niveau giver en fast ramme for brobygning og koordinering mellem til de boligsociale medarbejdere og kommunale medarbejdere, som primært vil være sundhedsplejersker, familiebehandlere og socialrådgivere.

Udover den fremskudte indsats vil pædagoger, lærere, fritidsvejledere, børn- og ungesagsbehandlere, jobrådgivere, dagplejere, sundhedsplejersker, familiebehandlere og læger mv. henvise beboere til forløb hos de boligsociale medarbejdere.

Beboere har desuden selv mulighed for at henvende sig til de boligsociale medarbejdere med henblik på at indgå i rådgivningsforløb.

Aktivitetsnavn:

Ungerådgivning

Formål:

- Styrke unges trivsel i skole og ungdomsuddannelse
- Bidrage til at mindske frafald fra ungdomsuddannelse
- Understøtte unges deltagelse i positive fællesskaber
- Støtte unge i ungdomsuddannelse med henblik på senere beskæftigelse
- Færre unge begår kriminalitet

**Målgruppe(r):**

Unge i områderne i alderen 13-17 år

Vollsmose: 498

Korsløkken: 123

Rising: 69

Ejerslykke: 55

Højemarksvej-kvarteret: 36

Stadionvej/Skjoldsparken: 9

I alt: 790 unge i alderen 13-17 år

Indhold og praksis:

Aktiviteten har fokus på at styrke 13-17-åriges nuværende og fremtidige uddannelses- og beskæftigelsesmuligheder, så potentiale-/restgruppen af unge 15-29-årige, som står uden tilknytning til uddannelse og job, fremover reduceres. Ungerådgivningen er et supplement til skolernes og Ungdommens Uddannelsesvejledning Odenses (UUO) arbejde med unge. Indsatsen skal således bidrage til at sikre en kontinuitet og sammenhæng til og mellem andre ungetilbud Folkeskolelærere, socialpædagogisk personale og pædagoger, UUO, UngOdense, ungdomsuddannelser og andre relevante samarbejdspartnere har mulighed for at henvise unge til forløb med boligsociale medarbejdere, hvis der vurderes at være et behov for rådgivning. Der er mulighed for at samarbejde tæt med lokale skoler omkring generelle problematikker både på individ- og gruppeniveau. Forløbene kan for eksempel igangsættes med udgangspunkt i højt fravær, manglende deltagelse i skolens fællesskaber eller andre tegn på dårlig trivsel, ligesom de kan igangsættes på baggrund af lave karakterer eller lignende tegn på manglende uddannelsesparathed. Målene for forløbet fastsættes ud fra de unges ønsker, behov og ressourcer samt de pågældende fagpersoners anbefalinger til udviklingspunkter, men endemålet for indsatserne er altid at styrke den/de unges tilknytning til uddannelsessystemet. Den boligsociale medarbejder kan deltage i møder, samtaler og opfølgning på forløb. Omfanget og varighed bestemmes af det behov, som den unge har. Det er derfor den unge, forældrene, samarbejdspartnerne og den boligsociale medarbejder, der sammen vurderer, hvornår det er ønskeligt og fagligt meningsfuldt at afslutte forløbet.

Ungerådgivningen kan blandt andet handle om at styrke den unges:

- motivation, trivsel og fremmøde i skolen
- adgang til fritidsjob
- selvværd
- evne til at gå i dialog med både sig selv og andre som tilgang til konflikter og relationer
- etablering og fastholdelse af sunde relationer
- inklusion i positive fællesskaber
- adgang til lektiehjælp
- overblik over uddannelsesmuligheder og grundlag for uddannelsesvalg



- opmærksomhed på uddannelsesmuligheder, der passer til den unges ønsker og styrker

I rådgivningen fokuseres desuden på at fastholde den unge i skole og uddannelse. Den boligsociale medarbejder inddrager forældre og netværk i det omfang, det giver mening.

Ungerådgivningen har overordnet tre indgangsveje:

- Indsatser initieret af den lokale folkeskole. Der er tale om både enkeltindsatser for elever som fx har højt fravær eller udviser bekymrende adfærd og gruppeindsatser for klasser, som har brug for forløb om sprogbrug, fællesskab og gruppedynamikker.
- Enkeltindsatser initieret af Ungdommens Uddannelsesvejledning Odense (UUO) pga. bekymring for elever i folkeskole eller ungdomsuddannelser
- Enkeltindsatser initieret af unge og forældre, som er bekymrede for den unges trivsel i skole eller ungdomsuddannelse.

På baggrund af henvendelsen tager ungerådgiveren kontakt til den unge og relevante parter – fx skole, forældre, PPR og pædagogisk leder – og aftaler et møde med og om den unge. På mødet aftales, hvilken indsats der indledende skal sættes i værk og hvilke elementer og fokus, der skal være samt rollefordeling. Det vil ligeledes blive afdækket, om der er brug for yderligere afklarende møder med andre relevante parter, før indsatsen kan starte. Der er hele tiden fokus på tilstrækkelig hastighed og helhedsperspektiv i den tilbudte rådgivning. Der kan fx være tale om, at en ung er tæt på at falde fra uddannelse pga. fravær, hvor det er vigtigt hurtigt at finde ud af, hvad der ligger bag fraværet og handle derpå. Der kan også være tale om bekymringsager, hvor der ikke er tale om højt skole- og uddannelsesfravær, men hvor den unge er blevet en del af dårlige fællesskaber, udviser tegn på misbrug eller ensomhed eller har svært ved overgangen til ungdomsuddannelsen mv. Forløbet og indsatsens mål afstemmes og koordineres altid med den unge, forældrene og den henvisende part samt fagpersoner omkring den unge. Forløbets varighed og intensitet vil afhænge af den enkelte unges behov og muligheder. Indsatsen sker med den unges og forældrenes samtykke.

Den boligsociale medarbejder vil ud fra lokale aftaler og samarbejde også kunne have en opsøgende funktion ved arrangementer på skoler, ungdomsuddannelser og ungdomsklubber.

Gennem helhedsplanens fireårige periode vil det løbende vurderes, om der er mulighed for at udvikle og udvide indsatsen til også at omfatte unge i aldersgruppen 18-24 år. Dette forudsætter etableringen af et udbygget samarbejde med skole- og uddannelsesaktører, hvilket er en mulighed, som skal afsøges, og som vil kræve en opsøgende og koordinerende rolle fra BoligSocialt Hus ift. nye aktører. I løbet af planens første år vil samarbejdsmuligheder blive afdækket og evt. udviklet. Der vil være fokus på at etablere en indsats, som er realistisk og hensigtsmæssig for både aktører og de unge. Formen kan derfor være en udvidelse af aktiviteter eller øget brobygning – gerne i forhold til de unge, som er en del af beskæftigelsesindsatsen.

Ansvars- og rollefordeling:

Den daglige koordinering af samarbejdet og aktiviteterne er placeret hos chefen for BoligSocialt Hus. I samarbejdet indgår de lokale folkeskoler i boligområderne, UngOdense, UUO, FGU og evt. andre ungdomsuddannelser.



De lokale skoler, Ungdommens Uddannelsesvejledning, børn- og ungesagsbehandlere og andre relevante samarbejdspartnere henviser beboere til forløb hos de boligsociale medarbejdere. Der er derudover et tæt samarbejde omkring konkrete aktiviteter og beboere, som gennem en fælles indsats får styrkede forudsætninger for et liv med uddannelse og trivsel.

Beboere har selv mulighed for at henvende sig til de boligsociale medarbejdere med henblik på at indgå i rådgivningsforløb.

Aktivitetsnavn:

Bydelsløftere for kvinder

Formål:

- Styrke ligestilling
- Understøtte arbejdet mod negativ social kontrol
- Styrke forældres muligheder for at støtte børn og unges skolegang og uddannelse
- Oplysning om kvinders rettigheder

Målgruppe(r):

Målgruppen for forløbet er kvinder, som ønsker at bidrage med viden og erfaringer til andre kvinder samt kvinder som ønsker at udvide deres netværk og øge den almene dannelse, forældrekompetencer og integration i samfundet.

Der vil i forløbene være forholdsmæssigt flest deltagere fra områder, hvor der er flest beboere og/eller hvor børn, unge og voksne har de største udfordringer ift. uddannelse, job, foreningsaktiviteter og fritidsliv

Vollsmose: 1.912 kvinder i alderen 18-64 år

Korsløkken (afdeling C, E, F og G): 868 kvinder i alderen 18-64 år

Rising: 389 kvinder i alderen 18-64 år

Ejerslykke: 371 kvinder i alderen 18-64 år

Stadionvej/Skjoldsparken: 121 kvinder i alderen 18-64 år

Højemarksvej-kvarteret: 301 kvinder i alderen 18-64 år

Kilde: Borgmesterforvaltningen, Odense Kommune, december 2023

Indhold og praksis:

En god opvækst styrker børns forudsætninger for godt voksenliv. Forældre i udsatte boligområder har imidlertid generelt i højere grad brug for støtte for at få de nødvendige



forældrekompetencer, så de kan skabe trygge og stimulerende familierammer og være gode rollemodeller for deres børn. Styrkede forældrekompetencer er således både til gavn for det enkelte barns muligheder, men også for samfundet som helhed, da børnene får bedre muligheder for senere at gennemføre uddannelse og komme i job. Formålet med bydelsløfter-tilbuddet er således at ruste forældre til i højere grad at støtte deres børn og styrke deres livschancer.

Aktiviteten gennemføres som gruppeforløb i form af kurser for kvinder inden for emner, der styrker deltagernes viden om rettigheder, ligestilling, sundhed og familieliv. Deltagernes øgede viden skal anvendes til at styrke forældrerollen og øge børns og unges livschancer.

Forløbets emner præsenteres i form af oplæg for kursusdeltagerne, som herefter understøttes i at drøfte emnerne gennem demokratisk dialog. Undervisningsgangene varetages både af boligsociale medarbejdere og relevante fagpersoner med særlig viden om de enkelte temaer. Faglige aktører vil bl.a. være sundhedsplejen og Klinik for Seksuel Sundhed.

Bydelsløfterkurset forløber over 7 uger, hvor deltagerne mødes 1 gang ugentligt (om aftenen). Kurset er opbygget i følgende undervisningsgange:

1. Intro
Præsentation af BoligSocialt Hus, kurset og deltagerne.
2. Værdier
Brobyggerspillet anvendes i grupper på 4-5 deltagere, der diskuterer forskellige dilemmaer med henblik på at forstå danske demokratiske værdier, hinandens forskellige opfattelser og holdninger samt at træne dialogens kunst.
3. Sundhed
Oplæg om kvinders og mænds kroppe, seksualitet, sygdomme, graviditet, mødom, menstruation og prævention.
4. Stress og stresshåndtering
Oplæg om stress med fokus på følgende:
 - Hvad er stress og hvordan opstår stress?
 - Hvordan forholder man sig til stress?
 - Hvad sker der i kroppen og hovedet ved stress?
 - Åndedrætsøvelser og andre øvelser til forebyggelse af stress
5. Kvinders rettigheder og ligestilling
Oplæg om udvikling af kvinders rettigheder gennem tiden, nutidens rettigheder og muligheder samt ligestilling i børneopdragelse. Kvinderne får også viden om beskyttelsesfaktorer ift. negativ social kontrol, som er en risikofaktor ift. både deres egen og deres børns trivsel og sundhed.
6. Det gode familieliv
Gruppen af deltagere understøttes i dialog og drøftelse om begrebet 'det gode familieliv' med henblik på at få nye perspektiver og forståelse for hinandens forskelligheder.
7. Afslutning og fejring
Bydelsløfterne får diplomer for gennemført kursus, drøfter deres videre virke og fejrer deres indsats.

Når bydelsløfterne er færdige med deres kursus, har de til opgave at videreformidle deres viden til deres børn, søskende, familier, venner og bekendte. Bydelsløfterne har igennem deres netværk ofte mulighed for at få kontakt til beboere, som er isolerede og som det



etablerede system har svært ved at nå. Bydelsløfterne bygger i denne forbindelse bro mellem beboere og rådgivningsinstanser både kommunalt og i civilsamfundet. Forløbet vil derfor også koordineres og kobles til de fællesskabsunderstøttende aktiviteter under indsatsen "Sammenhængskraft og medborgerskab".

Ved hver kursusafslutning gennemføres evaluering af hele forløbet, så det afdækkes, hvorvidt deltagerne oplever at have fået øgede forældrekompetencer mv, ligesom evalueringen afdækker, om der er behov for justeringer i de efterfølgende kurser for nye deltagere.

Efter kurset arrangeres månedsmøder med relevante emner. Der vil både være månedsmøder om fastlagte emner såsom digital dannelse og negativ social kontrol, men bydelsløfterne har også selv mulighed for at foreslå emner, der har relevans for deres daglige liv. Der arrangeres desuden månedsmøder for de mandlige og kvindelige bydelsløftere i fællesskab for at skabe dialog om familierelaterede emner.

Ansvars- og rollefordeling:

Den overordnede koordinering af samarbejdet og aktiviteter er placeret hos chefen for BoligSocialt Hus. Det vil være en boligsocial medarbejder, der varetager den konkrete tovholderfunktion for forløbet, mens planlægning og gennemførelse af temadrøftelser sker i samarbejde mellem boligsocial medarbejder og relevante fagpersoner, fx sikkerhedskonsulent (omkring negativ social kontrol) og sundhedsplejerske (ift. sundhed).

De boligsociale medarbejdere har en opsøgende funktion i forhold til at rekruttere bydelsløftere. Dette foregår blandt andet gennem medarbejdernes og bydelsløfternes netværk. Derudover sker rekrutteringen i samarbejde med skoler, jobcenter og frivillige organisationer mv, som gennem informationsmateriale og samtaler gøres opmærksom på muligheden for henvisning.

Beboere har selv mulighed for at henvende sig til de boligsociale medarbejdere med henblik på at blive bydelsløfter eller for at få hjælp af bydelsløfterne.

Aktivitetsnavn:

Bydelsløftere for mænd

Formål:

- Styrke positive fædre- og manderoller
- Understøtte arbejdet mod negativ social kontrol
- Styrke forældres muligheder for at støtte børn og unges skolegang og uddannelse
- Understøtte beboernes viden om beskyttelsesfaktorer ift. sundhed, trivsel, negativ social kontrol og digital risikoadfærd mv.

**Målgruppe(r):**

Den primære målgruppe er mænd i alle boligområderne, der ønsker at bidrage med viden og udvide deres netværk samt øge deres egen almene dannelse, forældrekompetencer og integration i samfundet. Der vil i forløbene være forholdsmæssigt flest deltagere fra områder, hvor der er flest beboere og/eller hvor børn, unge og voksne har de største udfordringer ift. uddannelse, job, foreningsaktiviteter og fritidsliv.

Vollsmose: 1.849 mænd i alderen 18-64 år

Korsløkken (afdeling C, E, F og G): 846 mænd i alderen 18-64 år

Rising: 412 mænd i alderen 18-64 år

Ejerslykke: 371 mænd i alderen 18-64 år

Stadionvej/Skjoldsparken 127 mænd i alderen 18-64 år

Højemarksvej-kvarteret: 330 mænd i alderen 18-64 år

Kilde: Borgmesterforvaltningen, Odense Kommune, december 2023

Indhold og praksis:

Gode forældrekompetencer er vigtige for børns muligheder og livschancer, men også for samfundet som helhed, da en styrkelse af børns og unges livsbaner vil understøtte et samfund med trivsel og sammenhængskraft. Formålet med bydelsløfter-tilbuddet for mænd er (i lighed med bydelsløfter-kurset for kvinder) således at øge deltagernes forældrekompetencer og dermed livschancerne hos børn og unge i boligområderne.

Målgruppen er mænd, som har interesse i at udvikle sig som fædre, udvide deres netværk og videreudvikle deres kompetencer omkring ligestilling og fællesskaber, men som også vil bringe deres egne ressourcer i spil ved at skabe positive fællesskaber for og med andre mænd. I fællesskaberne vil mændene gennem indbyrdes drøftelser og eksterne oplæg ikke alene opnå øget viden og fællesskab, men også blive udfordret ift. drøftelser af værdier og holdninger, som er vigtige for forælderrollen. Der vil især fokus på mændenes rolle i familielivet samt på forebyggelse af og brud med negativ social kontrol. I aktiviteten tages de svære samtaler, der åbner op for refleksioner og mulighedsrum hos mændene ift. at skabe og understøtte forandringer i eget liv og/eller boligområdet.

Bydelsløfterforløbet for mænd består af syv mødegange under bistand og ledelse af boligsocial medarbejder, men med oplæg og debatindlæg fra relevante fagpersoner med særlig viden indenfor de enkelte temaer. Oplæg og drøftelser skal sikre den nødvendige læring og refleksion blandt deltagerne.

Der lægges vægt på, at bydelsløfterne har en bred repræsentation ift. både alder og nationaliteter. Det vil – for at sikre en diversitet og gensidig læring – være vigtigt, at der ift. alder dækkes over et bredt spektrum, da en række af områdets unge beboere opleves at have andre tilgange og erfaringer end de ældre beboere. Der vil derfor på tværs af aldre og generationer være et stort grundlag for intern vidensdeling og givende diskussioner omkring familieliv, kønsroller og demokratiske værdier mv. Der vil kun være deltagere, som er over 18 år.



Bydelsløfterne er selv med at pege på emner, indhold og aktiviteter, som har relevans for dem, og som samler dem i et fællesskab. Der vil dog være centrale emner, som altid vil være en del af forløbet, bl.a.:

- Ligestilling og kønsroller
- Forebyggelse og afhjælpning af negativ social kontrol
- Forældreskab/fædre-roller
- Sundhed – herunder misbrug
- Demokratiske værdier

Drøftelserne vil kunne foregå under og/eller i sammenhæng med praktiske aktiviteter, fx lystfiskeri og andre udendørsaktiviteter. Sammensætningen af aktiviteter og læring bygger på erfaringer, som er påvist gennem bl.a. evalueringer af naturfaglige mandefællesskaber (fx i evaluering af "Mænds mødesteder i naturen", 2019). Undersøgelser viser således, at aktivitetsdrevet samvær styrker motivation og kommunikation hos mænd, som ofte ikke tiltrækkes af forløb alene baseret på samtaler og læring. Aktivitetsdrevet samvær er derfor et middel til at give mændene mulighed for gode og læringsrige samtaler og en foretrukken måde at kommunikere på for mange mænd.

For de mandlige bydelsløftere er aktiviteter en central del af forløbet, som skal skabe et trygt og venligt miljø, hvor mændene er sammen om at lave noget i eget tempo og i selskab med andre mænd. Men det er ikke aktiviteten, fx lystfiskeri, som er bærende for forløbet – det er et middel til at skabe en mødeplatform. Lysten til at lave noget sammen med andre mænd er således en vigtig del af motivationen og vejen til at styrke mændenes kompetencer. Det er dog kompetenceudviklingen ift. de valgte temaer, som er det centrale for forløbet. Der vil være et samarbejde med relevante fagpersoner omkring tilrettelæggelse og gennemførelse af temadrøftelserne, fx sikkerhedskonsulenter med særlig viden om negativ social kontrol og misbrugskonsulent fra Odense Kommune, der kan bidrage med viden om unge og misbrug.

Bydelsløfterne rustes gennem forløbet også til selv at drive aktiviteter. De får bl.a. indsigt i planlægning og afvikling af aktiviteter, ligesom de får kontakter og netværk, som kan være med til at skabe øget kendskab til bydelsløftere og deres løbende tiltag. Forløbet vil kobles til de fællesskabsunderstøttende aktiviteter under indsatsen "Sammenhængskraft og medborgerskab".

Efter forløbets afslutning understøttes og videreudvikles deltagerens funktion som bydelsløftere og samtidig også en form for rollemodeller. Bydelsløfterne får efter endt forløb også mulighed for boligsocial rådgivning og vejledning om vidensdeling, aktiviteter og lignende.

Ved hver kursusafslutning gennemføres evaluering af hele forløbet, så det afdækkes, hvorvidt deltagerne oplever at have fået øgede forældrekompetencer mv, ligesom evalueringen afdækker, om der er behov for justeringer i de efterfølgende kurser for nye deltagere.

Ansvars- og rollefordeling:

Den overordnede koordinering af samarbejdet og aktiviteter er placeret hos chefen for BoligSocialt Hus. Det vil være en boligsocial medarbejder, der varetager den konkrete tovholderfunktion for forløbet, mens planlægning og gennemførelse af temadrøftelser



sker i samarbejde mellem boligsocial tovholder og relevante fagpersoner, fx sikkerhedskonsulent (omkring negativ social kontrol) og misbrugskonsulent ift. sundhed og forældrerolle.

De boligsociale medarbejdere har en opsøgende funktion i forhold til at rekruttere bydelsløftere. Dette foregår dels gennem medarbejdernes og dels bydelsløfternes netværk. Derudover sker rekrutteringen i samarbejde med skoler, jobcenter og frivillige organisationer, som bl.a. gennem informationsmaterialer gøres opmærksom på muligheden for henvisning.

Beboere har selv mulighed for at henvende sig til de boligsociale medarbejdere med henblik på at blive bydelsløfter eller for at få hjælp af bydelsløfterne.



Delaftale for indsatsområdet *Beskæftigelse*

Bestyrelsen for den boligsociale indsats har ansvar for, at denne delaftale til hver en tid understøtter de overordnede mål i den strategiske samarbejdsaftale. Delaftalerne er således bilag til den strategiske aftale og skal altid ses i sammenhæng hermed.

Bestyrelsen har ligeledes ansvar for, at delaftalen til hver en tid afspejler de aktiviteter og samarbejder, der gennemføres i boligområdet.

Beskrivelsen af områdets problemkompleks inden for dette indsatsområde fremgår af den strategiske aftale.

Navn på den boligsociale indsats, som delaftalen vedrører:

BoligSocialt Hus 2024-2028

Delaftalen gælder fra - til:

01.10.2024 – 30.09.2028

Delaftalens parter:

Afdelingschef Stab og service, Civica

Chef for kundeservice og beboerdemokrati, Fyns Almennyttige Boligselskab

Partner ved Domhusgårdens Ejendomsadministration, Odense Boligselskab

Direktør, Arbejdernes Boligforening Odense

Koncernchef, Beskæftigelses- og Socialforvaltningen

- Herunder Jobcenter Odense, Ungdommens Uddannelsesvejledning Odense (UUO), Center for Familier og Unge (CFU), Rehabilitering 1 og Job- og Integrationshuset

Chef, BoligSocialt Hus

Delmål og indikatorer for indsatsområdet

Der skal opsættes delmål for nærværende indsatsområde samt indikatorer, der sikrer, at der løbende kan følges op på disse.

Delmål skal forstås som 'skridt på vejen' til at opnå de overordnede mål jf. den strategiske aftale og beskriver de konkrete succeser, der ønskes opnået med de aktiviteter, der iværksættes inden for dette indsatsområde.

Indikatorer er variable, der bruges til at vise, om delmålene opnås. Som inspiration stiller Landsbyggefonden en liste over relevante indikatorer til rådighed. Der kan suppleres med indikatorer, som de lokale parter vurderer vigtige for den lokale indsats.



Delmål og de dertil knyttede indikatorer kan enten relatere sig til det samlede antal aktiviteter eller til enkelte aktiviteter, der iværksættes inden for dette indsatsområde.

Formålet med delmål og indikatorer på dette niveau er årligt at følge udviklingen hos de konkrete målgrupper/områder, som de boligsociale aktiviteter arbejder med inden for indsatsområdet. Jo tættere på målgruppen det er muligt at komme med tilgængelige data, jo bedre grundlag er der for at vurdere aktiviteterernes virkning samt foretage lokal justering, når dette evt. er nødvendigt.

Delaftalens parter og bestyrelsen har ansvar for løbende at følge op på delmålene.

Delmål	Indikator	Baseline boligområde/ målgruppe	Evt. anden baseline	Baseline år	Datakilde
Mindske behovet for offentlig ydelse	Andel offentligt forsørgede fuldtidspersoner, 18-29 år	Vollsmose: 13,09 % Korsløggen: 7,69 % Rising: 10,71 % Ejerslykke: 11,75 % Højemarksvej-kvarteret: 22,91 % Skjoldsparken/ Stadionvej: 19,95 %	Odense Kommune: 8,50 %	2021	LBF, Beboerdata
	Andel offentligt forsørgede fuldtidspersoner, 30-64 år	Vollsmose: 58,99 % Korsløggen: 42,04 % Rising: 37,90 % Ejerslykke: 44,16 % Højemarksvej-kvarteret: 44,02 % Skjoldsparken/ Stadionvej: 48,82 %	Odense Kommune: 15,33 %	2021	LBF, Beboerdata



Øge andelen af beboere, der er i beskæftigelse/uddannelse	Antal beboere (18-29 år), der er startet i udd. eller har fået ord. job	Måles efter 1. år i projektperioden			Lokal registrering
	Antal beboere (18-29 år), der har opnået praktikplads eller løntilskud	Måles efter 1. år i projektperioden			Lokal registrering
	Antal beboere (30-64 år), der har opnået ordinært arbejde eller påbegyndt uddannelse	Måles efter 1. år i projektperioden			Lokal registrering
	Antal beboere (30-64 år), der har opnået praktikplads eller løntilskud	Måles efter 1. år i projektperioden			Lokal registrering
	Andel 18-29-årige aktivitetsparate uddannelseshjælpsmodtagere og SHO-ydelsesmodtagere	Vollsmose: 2,07% Korsløkken: 0,59% Rising: 0,5% Ejerslykke: 2,0% Højemarksvej-kvarteret: 2,56% Skjoldsparken/ Stadionvej: 3,45%	Odense Kommune: 1,32 %	September 2023	BSF, Odense Kommune
	Andel 30-64-årige aktivitetsparate kontanthjælps- og SHO-ydelsesmodtagere	Vollsmose: 11,98% Korsløkken: 5,41% Rising: 9,37% Ejerslykke: 5,27% Højemarksvej-kvarteret: 6,15%	Odense Kommune: 2,28 %	September 2023	BSF, Odense Kommune



		Skjoldsparken/ Stadionvej:8,74%			
Aktiviteter, som skal bidrage til indfrielsen af delmålene for indsatsområdet og understøtte opnåelsen af de overordnede mål jf. den strategiske samarbejdsaftale:					
<ul style="list-style-type: none">• Fremskudt kommunal uddannelses- og beskæftigelsesindsats• Uddannelses- og beskæftigelsesmentor for aktivitetsparate• Uddannelses- og beskæftigelsesmentor for jobparate• Beskæftigelsesrådgivning					
Medarbejderressourcer for indsatsområdet:					
Det forventes, at der i indsatsområdet gennemsnitligt anvendes i alt 219 timers medarbejderressourcer om ugen i fire år. Medarbejderressourcer indeholder timer til aktiviteterne under dette indsatsområde og understøttende funktioner som chef, analyse, udvikling, beboerdemokrati og sekretær.					
Sammenhæng med den kommunale indsats i boligområdet:					
<p>De boligsociale aktiviteter på indsatsområdet beskæftigelse gennemføres i tæt samarbejde med relevante partnere i Odense Kommune. De koordineres ud fra det fælles strategiske mål om, at ledigheden i boligområdet skal være på niveau med det øvrige Odense. Andelen af voksne (18-64 år) uden tilknytning til arbejdsmarked og uddannelse er i planens boligområder dobbelt så høj som i Odense Kommune samlet. I 2021 var andelen af voksne uden tilknytning til job og uddannelse således på 36,76 % i helhedsplanens boligområder, mens den for Odense Kommune samlet var på 14,86 %.</p> <p>(Kilde: Landsbyggefonden, december 2023).</p> <p>Andelen uden tilknytning til arbejdsmarked og uddannelse er dog faldende set ift. tidligere år. Mønstret med stigende beskæftigelse ses generelt i hele kommunen og landet og har således også været til gavn for beboere i udsatte boligområder.</p> <p>Aftalen mellem Beskæftigelses- og Socialforvaltningen og den boligsociale helhedsplan vil bygge videre på det nuværende gode samarbejde. De boligsociale beskæftigelsesmentorer skal arbejde beskæftigelsesrettet med beboere over 30 år, mens der både arbejdes beskæftigelses- og uddannelsesrettet med beboere under 30 år. Der vil fortsat være et tæt samarbejde mellem jobrådgivere og boligsociale medarbejdere i forbindelse med mentorforløb både for beboere over og under 30 år.</p> <p>De boligsociale aktiviteter i denne delaftale understøtter de almene velfærdstilbud i Odense Kommune, hvor borgere hjælpes til et liv med arbejde og adgang til gode fællesskaber med andre. Tilgangen i arbejdet med den boligsociale helhedsplan spiller ligeledes sammen med Odense Kommunes fokus på borgerens ressourcer og kompetencer i et udviklingsperspektiv.</p> <p>De konkrete indsatser under indsatsområdet beskæftigelse har fokus på at hjælpe beboerne med at opbygge de nødvendige kompetencer til at handle selvstændigt, tro på eget potentiale og øge kontrollen over eget liv – alt sammen vil styrke deres muligheder for at få fodfæste på arbejdsmarkedet. De boligsociale medarbejder vil støtte beboerne med sparring, erfaringsudveksling og vidensdeling, ligesom de vil hjælpe beboerne ved at bygge bro til alment systemet. De kommunale aktiviteter i alle boligområderne sikres koordineret med den</p>					



boligsociale helhedsplan blandt medarbejdere lokalt og i regi af lokale fora, følgegruppe og bestyrelsen.

De boligsociale medarbejdere arbejder tæt sammen med fremskudte uddannelsesrådgivere fra Beskæftigelses- og Socialforvaltningens Center for Familier og Unge, som har fokus på uddannelses- og aktivitetsparate uddannelsesmodtagere (18-29 år) i alle den boligsociale helhedsplans boligområder.

De boligsociale medarbejdere har desuden et tæt samarbejde med jobrådgivere fra Jobcenter Odense, som arbejder med job- og aktivitetsparate kontanthjælpsmodtagere (30-64 år). Der afholdes jævnligt samarbejds møder både med ledelse og medarbejdere fra Beskæftigelses- og Socialforvaltningen, og der er et struktureret samarbejde omkring henvisninger til boligsociale beskæftigelsesmentorforløb.

Derudover etableres i planens første år ligeledes et samarbejde med Job- og Integrationshuset, som Odense Kommune åbner i sommeren 2024. Huset vil primært henvende sig til borgere, som modtager SHO-ydelse. Disse vil nemlig per 1. januar 2025 være omfattet af 37-timers aktiveringspligt, der gælder borgere, der ikke har boet i Danmark de seneste 9 af 10 år og ikke har haft fuldtidsbeskæftigelse i mindst 2½ år ud af de seneste 10 år. Indsatsen i Job- og Integrationshuset skal ses i et bredere perspektiv, hvor borgere bl.a. får viden og forståelse for indretningen af et demokratisk samfund, hvordan det danske arbejdsmarked er sammensat, og hvordan man kommunikerer med offentlige myndigheder. Foruden indsatsen i Job- og Integrationshuset, vil modtagere af SHO-ydelse fortsat modtage ugentlig danskundervisning samt deltage i virksomhedsrettet indsats, eksempelvis virksomhedspraktik. Danskuddannelse og virksomhedsrettet indsats er inkluderet i den 37 timers arbejdsuge.

Revision af delaftalen (Eventuelle reviderede aftaler skal ikke fremsendes til Landsbyggefonden, men fonden skal om nødvendigt til enhver tid kunne rekvirere ajourførte delaftaler):

Det drøftes løbende i følgegruppen og de lokale samarbejdsfora, om der er behov for at justere aftalen. Er der behov for justering, videregives anbefalingerne til den boligsociale bestyrelse, som varetager den videre drøftelse og beslutning.

Aktiviteter, som skal bidrage til indfrielsen af delmålene for indsatsområdet (tilføj skemaer - ét skema pr. aktivitet):

Aktivitetsnavn:
Fremskudt kommunal uddannelses- og beskæftigelsesindsats
Formål:
<ul style="list-style-type: none">• Flere beboere kommer i uddannelse, beskæftigelse eller tættere på arbejdsmarkedet• Gennemsnitsindkomsten øges

**Målgruppe(r):**

Målgruppen består af uddannelses- og aktivitetsparate uddannelseshjælpsmodtagere i aldersgruppen 18-29 år i alle boligområderne. Antal unge i målgruppen er opgjort af Beskæftigelsesforvaltningen i Odense Kommune, uge 8 2024¹:

Vollsmose:

- 69

Korsløkken:

- 21

Rising:

- 10

Skjoldsparken/Stadionvej:

- 7

Højemarksvej-kvarteret:

- 13

Ejerslykke:

- 17

I alt: 137 uddannelses- og aktivitetsparate uddannelseshjælpsmodtagere

Indhold og praksis:

Fra Beskæftigelses- og Socialforvaltningen er der fremskudte uddannelsesrådgivere som har tæt samarbejde med de boligsociale beskæftigelsesmentorer. De kommunale uddannelsesrådgivere tilbyder beboerne i målgruppen en særlig indsats på beskæftigelses- og uddannelsesområdet og henviser også beboerne til uddannelses- og beskæftigelsesmentorforløb i den boligsociale helhedsplan. Ved henvisning til et mentorforløb deltager de boligsociale medarbejdere i en trepartssamtale med beboeren og uddannelsesrådgiveren. Under samtalen indgår parterne aftaler om, hvilke konkrete mål beboeren og den boligsociale uddannelses- og beskæftigelsesmentor skal tage udgangspunkt i. Mentorforløbet har til formål at understøtte beboeren i at nå målene i den plan, der er aftalt mellem beboer og uddannelsesrådgiver.

Uddannelsesrådgiveren vil have fokus på myndighedsfunktionen, viden om lovgivning og mulighederne for at stille krav i forhold til beboeren. Derudover understøtter rådgiveren samarbejdet med beboeren på tværs af sektorer, fx med psykiatrien, herunder også det relationelle, understøttende og motiverende i forhold til beskæftigelsesdagsordenen.

¹ Data for Korsløkken er opgjort for efteråret 2023.



Dette understøttes af den boligsociale uddannelses- og beskæftigelsesmentor, der vil have fokus på at skabe en tillidsfuld relation, afholde motiverende samtaler og bygge bro til samarbejdet med uddannelsesrådgiveren og uddannelses- og beskæftigelsesrettede aktiviteter. Der vil være jævnlig opfølgning ved møder mellem beboer, boligsocial beskæftigelsesmentor og uddannelsesrådgiver.

Mentorforløbet bevares under opstart på uddannelse/beskæftigelse eller uddannelsesrettet aktivitet med henblik på fastholdelse og motivation.

De boligsociale beskæftigelsesmentorer og uddannelsesrådgiverne deltager desuden i sparringsmøder med hinanden, og der etableres struktureret samarbejde gennem løbende samarbejds møder mellem ledelsen i Beskæftigelses- og Socialforvaltningen og ledelsen i BoligSocialt Hus.

Ansvars- og rollefordeling:

Den daglige koordinering af samarbejdet og aktiviteterne er placeret hos chefen for BoligSocialt Hus.

Uddannelsesrådgivere fra Center for Familier og Unge henviser beboere i målgruppen til de boligsociale mentorer og indleder samarbejdet med en 3-partssamtale.

Beboere har også selv mulighed for at henvende sig til de boligsociale medarbejdere med henblik på at indgå i individuelle mentorforløb. I dette tilfælde vil den boligsociale medarbejder i fællesskab med beboeren tage kontakt til vedkommendes uddannelsesrådgiver med henblik på at oprette et samarbejde.

Det er for alle beboergrupper den boligsociale medarbejder og beboeren, der sammen beslutter, når forløbet skal ophøre – vurderet ud fra bl.a. beboerens behov og status ift. uddannelse og job.

Lederen for uddannelsesrådgiverne og chefen for BoligSocialt Hus aftaler frekvensen for sparringsmøder blandt medarbejderne og samarbejds møder mellem ledelserne.

Aktivitetsnavn:

Uddannelses- og beskæftigelsesmentor for aktivitetsparate

Formål:

- Flere beboere kommer i uddannelse, beskæftigelse eller tættere på arbejdsmarkedet
- Gennemsnitsindkomsten øges

**Målgruppe(r):**

Målgruppen består af primært aktivitetsparate uddannelses- og kontanthjælpsmodtagere samt modtagere af selvforsørgelses- og hjemrejseydelse eller overgangsydelse² (fremover forkortet SHO-ydelse) over og under 30 år i alle boligområderne.

Vollsmose:

- 24 uddannelseshjælpsmodtagere (aktivitetsparate) i aldersgruppen 18-29 år
- 242 kontanthjælpsmodtagere (aktivitetsparate) i aldersgruppen 30-64 år
- 1 modtager af SHO-ydelse (aktivitetsparate) i aldersgruppen 18-29 år
- 36 modtagere af SHO-ydelse (aktivitetsparate) i aldersgruppen 30-64 år

Korsløkken (afdeling C, E, F og G):

- 4 uddannelseshjælpsmodtager (aktivitetsparate) i aldersgruppen 18-29 år
- 48 kontanthjælpsmodtagere (aktivitetsparate) i aldersgruppen 30-64 år
- 9 modtagere af SHO-ydelse (aktivitetsparate) i aldersgruppen 30-64 år

Rising:

- 2 uddannelseshjælpsmodtagere (aktivitetsparate) i aldersgruppen 18-29 år
- 35 kontanthjælpsmodtagere (aktivitetsparate) i aldersgruppen 30-64 år
- 7 modtagere af SHO-ydelse (aktivitetsparate) i aldersgruppen 30-64 år

Skjoldsparken/Stadionvej:

- 2 uddannelseshjælpsmodtager (aktivitetsparate) i aldersgruppen 18-29 år
- 9 kontanthjælpsmodtagere (aktivitetsparate) i aldersgruppen 30-64 år
- 7 modtagere af SHO-ydelse (aktivitetsparate) i aldersgruppen 30-64 år

Højemarksvej-kvarteret:

- 3 uddannelseshjælpsmodtagere (aktivitetsparate) i aldersgruppen 18-29 år
- 26 kontanthjælpsmodtagere (aktivitetsparate) i aldersgruppen 30-64 år
- 2 modtagere af SHO-ydelse (aktivitetsparate) i aldersgruppen 30-64 år

Ejerslykke, afdeling 320:

- 5 uddannelseshjælpsmodtagere (aktivitetsparate) i aldersgruppen 18-29 år
- 23 kontanthjælpsmodtagere (aktivitetsparate) i aldersgruppen 30-64 år
- 2 modtagere af SHO-ydelse (aktivitetsparate) i aldersgruppen 30-64 år

I alt: 475 aktivitetsparate beboere (kilde: Beskæftigelses- og Socialforvaltningen, december 2023, Odense Kommune)

Indhold og praksis:

Aktiviteten er en videreførelse af aktiviteten og erfaringerne fra den tidligere boligsociale helhedsplan, hvor der blev etableret tæt samarbejde med Beskæftigelses- og

² Tidligere kaldet Integrationsydelse



Socialforvaltningen om mentorforløb. I aktiviteten får ledige beboere tilknyttet en boligsocial beskæftigelsesmentor som støtte til at blive jobparat. Aktiviteten fungerer som et supplement til den kommunale indsats i boligområderne.

Samarbejdet indledes ved, at jobrådgivere og jobmentorer fra Beskæftigelses- og Socialforvaltningen henviser beboere til mentorforløb i den boligsociale helhedsplan. De boligsociale medarbejdere har mulighed for at deltage i flerpartssamtaler og -opfølgninger med beboer, jobrådgiver og evt. jobkonsulent. Der er desuden kontinuerlige samarbejds møder mellem chefen for BoligSocialt Hus og lederne for de kommunale beskæftigelsesindsatser med henblik på at tilpasse aktiviteten samt drøfte aktuelle aktiviteter i civilsamfundet, hvor de aktivitetsparate kan involveres som frivillige eller deltagere og dermed løftes og styrkes.

Beboere har også mulighed for at få en mentor ved egen henvendelse til medarbejdere i den boligsociale helhedsplan. Ved en beboers egen henvendelse efterstræbes hurtigst muligt kontakt til og samarbejde med beboerens jobrådgiver, hvorefter de konkrete mål for mentorforløbet aftales. Der vil være jævnlig opfølgning ved møder med jobrådgiveren. Beboeren har mulighed for fortsat mentorstøtte under en eventuel praktik eller opstart på ordinært arbejde eller uddannelse med henblik på fastholdelse og motivation.

Ikke alle unge går fra det 18. år den lige vej til uddannelse og job. Der er således en stor restgruppe af unge, som hverken er i uddannelse eller job. Der er derfor i den kommunale beskæftigelsesindsats også stort fokus på ledige unge under 30 år. Jobcentret vurderer her – for de unge som ikke er umiddelbart uddannelsesparate - hvorvidt det er uddannelse eller beskæftigelse, som er målet for beskæftigelsesindsatsen. De unge kan således have en indsats som er målrettet start på uddannelse eller få tilbud om en jobrettet indsats, som skal gøre dem mere motiverede og afklarede i forhold til fremtidige uddannelsesmuligheder. Den boligsociale indsats for de unge i alderen 18-29 år understøtter den kommunale beskæftigelsesindsats og er derfor også både målrettet uddannelse og job. Her er der et særligt tæt samarbejde med Beskæftigelses- og Socialforvaltningen, som har fremskudte medarbejdere i Vollsmose, Rising, Højemarksvej-kvarteret, Stadionvej/Skjoldsparken og Korsløkken (i Korsløkken vil også tilbydes forløb for beboere i Ejerslykke). Mentorordningen vil søge at bidrage til, at den unge hurtigst muligt bliver klar til at påbegynde og gennemføre en uddannelse eller varetage et job på ordinære vilkår. De aktivitetsparate unge under 30 år, som mangler de nødvendige forudsætninger for at gå i gang med uddannelse, vil gennem den boligsociale mentor blive understøttet i at håndtere de udfordringer, som måtte stå i vejen for at påbegynde og gennemføre uddannelse eller job. Der vil i samarbejdet være et særligt fokus på restgruppen af unge, der hverken har tilknytning til uddannelse eller arbejdsmarked og har grundskolen som højest gennemførte uddannelse. En del af disse unge vil være droppet ud af uddannelse eller på anden måde være havnet udenfor systemet. Derfor vil UUO også være en central samarbejdspartner i rådgivningen af de unge.³

For aktivitetsparate beboere over 30 år er mentorforløbets primære formål at hjælpe med at løse de udfordringer og stabilisere de forhold i livet, der står i vejen for at komme tættere på arbejdsmarkedet og selvforsørgelse via bl.a. praktik, løntilskud og ordinære timer. De centrale temaer for de aktivitetsparate beboere er bedre livsmestring og i sammenhæng hermed en større viden om og tryghed ved at skulle ud blandt andre

³ Restgruppen defineres her som unge i alderen 15-29 år, der hverken er i gang med eller færdige med en ungdomsuddannelse og heller ikke er i beskæftigelse.



mennesker og være på arbejdsmarkedet, udover forståelsen for vigtigheden af beskæftigelse og aktiv deltagelse i samfundet.

Udover motiverende samtaler og støtte til at udarbejde CV og ansøgninger, kan det dreje sig om mobilitet i forhold til at job og uddannelse. Det kan handle om at skabe struktur i hverdagen og at kunne navigere i sundhedsvæsenet. Der kan også være behov for støtte til at påbegynde og gennemføre misbrugsbehandling. Der vil desuden være fokus på at finde frem til forskellige tilbud for at styrke beboernes muligheder på arbejdsmarkedet og i uddannelsessystemet.

I aktiviteten vil der være et helhedsorienteret blik på beboeren og dennes familie, ved også at have fokus på beskæftigelsesrettede indsatser for ægtefællen samt fritidsjobrådgivning eller anden boligsocial støtte til eventuelle børn og unge.

Ansvars- og rollefordeling:

Den daglige koordinering af samarbejdet og aktiviteterne er placeret hos chefen for BoligSocialt Hus.

Beboere har selv mulighed for at henvende sig til de boligsociale medarbejdere med henblik på at indgå i individuelle mentorforløb. I dette tilfælde vil den boligsociale medarbejder i fællesskab med beboeren tage kontakt til vedkommendes uddannelses- eller jobrådgiver med henblik på at oprette et samarbejde.

De boligsociale medarbejdere samarbejder med medarbejdere fra Beskæftigelses- og Socialforvaltningen (BSF) – både UUO, Jobcenter Odense og Center for Familie og Unge samt Job- og Integrationshuset.⁴ BSF's medarbejdere henviser beboere til mentorforløb, der indledes enten ved en 3-partssamtale eller ved, at den boligsociale medarbejder kontakter beboeren med henblik på at starte et forløb. Det er for alle beboergrupper den boligsociale medarbejder og beboeren, der sammen beslutter, når forløbet skal ophøre – vurderet ud fra bl.a. beboerens behov og status ift. uddannelse og job.

Aktivitetsnavn:

Uddannelses- og beskæftigelsesmentor for jobparate

Formål:

- Flere beboere kommer i ordinær beskæftigelse og uddannelse
- Gennemsnitsindkomsten øges

⁴ Odense Kommunes Job- og Integrationshus er endnu under etablering, men der foreligger hensigtserklæring om samarbejde, når huset åbner i 2024. I Job- og Integrationshuset vil der være et øget fokus på helhedsindsatser og udvikling af borgernes ressourcer.

**Målgruppe(r):**

Målgruppen består af jobparate kontanthjælpsmodtagere, uddannelseshjælpsmodtagere og modtagere af selvforsørgelses- og hjemrejseydelse eller overgangsydelse⁵ (fremover omtalt som SHO-ydelse) i aldersgruppen 18-64 år i alle boligområderne.

Vollsmose:

- 33 modtagere af uddannelseshjælp (jobparate) i aldersgruppen 18-29 år
- 23 kontanthjælpsmodtagere (jobparate) i aldersgruppen 30-64 år
- 13 modtagere af SHO-ydelse (jobparate) i aldersgruppen 18-29 år
- 10 modtagere af SHO-ydelse (jobparate) i aldersgruppen 30-64 år

Korsløkken (afdeling C, E, F, G):

- 17 modtagere af uddannelseshjælp (jobparate) i aldersgruppen 18-29 år
- 5 kontanthjælpsmodtagere (jobparate) i aldersgruppen 30-64 år
- 4 modtagere af SHO-ydelse (jobparate) i aldersgruppen 18-29 år
- 5 modtagere af SHO-ydelse (jobparate) i aldersgruppen 30-64 år

Rising:

- 9 modtagere af uddannelseshjælp (jobparate) i aldersgruppen 18-29 år
- 4 kontanthjælpsmodtagere (jobparate) i aldersgruppen 30-64 år
- 2 modtagere af SHO-ydelse (jobparate) i aldersgruppen 18-29 år
- 4 modtagere af SHO-ydelse (jobparate) i aldersgruppen 30-64 år

Skjoldsparken/Stadionvej:

- 4 modtagere af uddannelseshjælp (jobparate) i aldersgruppen 18-29 år
- 3 kontanthjælpsmodtagere (jobparate) i aldersgruppen 30-64 år

Højemarksvej-kvarteret

- 4 modtagere af uddannelseshjælp (jobparate) i aldersgruppen 18-29 år
- 6 kontanthjælpsmodtagere (jobparate) i aldersgruppen 30-64 år
- 4 modtagere af SHO-ydelse (jobparate) i aldersgruppen 18-29 år
- 1 modtager af SHO-ydelse (jobparat) i aldersgruppen 30-64 år

Ejerslykke:

- 8 modtagere af uddannelseshjælp (jobparate) i aldersgruppen 18-29 år
- 3 kontanthjælpsmodtagere (jobparate) i aldersgruppen 30-64 år
- 2 modtagere af SHO-ydelse (jobparate) i aldersgruppen 18-29 år
- 2 modtagere af SHO-ydelse (jobparate) i aldersgruppen 30-64 år

I alt: 166 jobparate beboere

Kilde: Beskæftigelses- og Socialforvaltningen december 2023, Odense Kommune

⁵ Tidligere kaldet integrationsydelse

**Indhold og praksis:**

Uddannelses- og beskæftigelsesmentorer for jobparate er et supplement til den kommunale indsats i boligområderne. Som den foregående aktivitet, er denne aktivitet en videreførelse af aktiviteten fra den tidligere boligsociale helhedsplan, og den er baseret på BoligSocialt Hus' gode erfaringer med samarbejdet ind i Beskæftigelses- og Socialforvaltningen.

Med aktiviteten får ledige beboere tilknyttet en boligsocial uddannelses- og beskæftigelsesmentor som støtte på vejen ud i uddannelse eller beskæftigelse, ligesom mentor også kan tilknyttes under opstarten på ordinært arbejde eller uddannelse med henblik på fastholdelse og motivation.

Den boligsociale helhedsplan har et tæt samarbejde med Jobcenter Odense, som kan henvise beboere til mentorforløb. De boligsociale medarbejdere har også mulighed for at deltage i flerpartssamtaler og -opfølgninger med beboere samt jobcentrets medarbejdere i form af jobrådgiver og evt. jobkonsulent. Beboere kan også få en mentor ved egen henvendelse til medarbejdere i den boligsociale helhedsplan. Ved en beboers egen henvendelse aftaler mentor og beboer hurtigst muligt kontakt til og samarbejde med beboerens jobrådgiver. Beboeren har også mulighed for mentorstøtte under opstart på ordinært arbejde eller uddannelse med henblik på fastholdelse og motivation. Forløbets varighed afhænger af beboerens behov. Beboeren og den boligsociale medarbejder vurderer sammen, hvornår behovet er opfyldt.

Mentorforløbets primære formål er at hjælpe beboere med selv at løse de udfordringer, der står i vejen for at komme i ordinær beskæftigelse eller uddannelse. Udover motiverende samtaler kan det dreje sig om støtte til at håndtere konkrete udfordringer, der står i vejen for at få og fastholde beskæftigelse - fx ift. mobilitet. Her kan mentor eksempelvis bistå med at finde løsninger på transportudfordringer – fx viden om anvendelse af offentlig transport, lære at cykle eller tage et kørekort. Det kan også handle om at udvikle basale IT-kvalifikationer, at kunne navigere på Jobnet, søge jobs frem på Internettet, skrive ansøgning og CV eller søge ind på uddannelse. Der kan desuden være behov for at udvikle en forståelse for arbejdsmarkedet, uddannelsessystemet, samfundets opbygning og skattesystemet. Nogle af beskæftigelsesmentorernes vigtigste opgaver er at bygge bro mellem beboere og arbejdsmarked/uddannelsessystem, at støtte beboere i kontakten til arbejdsmarkedet samt skabe et beskæftigelsesrettet netværk, som kan hjælpe beboeren nu og i hans/hendes fremtidige jobliv.

I aktiviteten vil der være et helhedsorienteret blik på beboeren og dennes familie ved også at have fokus på beskæftigelsesrettede indsatser for ægtefællen samt fritidsjobrådgivning eller anden boligsocial støtte til eventuelle børn og unge. Ligeledes vil et opnået beskæftigelsesrettet netværk være til gavn for hele familien, da det vil åbne muligheder for evt. ægtefælles jobsøgning, men også ift. at give børn og unge et udvidet kendskab til arbejdsmarkedets jobs og funktioner.

Ansvars- og rollefordeling:

Den daglige koordinering af samarbejdet og aktiviteterne er placeret hos chefen for BoligSocialt Hus.

Beboere har selv mulighed for at henvende sig til de boligsociale medarbejdere med henblik på at indgå i individuelle mentorforløb. I dette tilfælde vil den boligsociale



medarbejder i fællesskab med beboeren tage kontakt til vedkommendes uddannelses- eller jobrådgiver med henblik på at oprette et samarbejde.

De boligsociale medarbejdere samarbejder med medarbejdere fra Beskæftigelses- og Socialforvaltningen, som henviser beboere til aktiviteter, hvorefter forløbet indledes enten ved en 3-partssamtale eller ved, at den boligsociale medarbejder kontakter beboeren med henblik på at starte et forløb. Det er ligeledes den boligsociale medarbejder og beboeren, der sammen beslutter, når forløbet skal ophøre – baseret på bl.a. beboerens behov og status ift. uddannelse og job.

Aktivitetsnavn:

Beskæftigelsesrådgivning

Formål:

- Flere beboere kommer i beskæftigelse eller tættere på arbejdsmarkedet
- Gennemsnitsindkomsten øges

Målgruppe(r):

Målgruppen består af beboere uden for beskæftigelse (ekskl. førtidspensionister) i aldersgruppen 18-64 år i alle boligområderne.

Vollsmose:

- 148 beboere i aldersgruppen 18-29 år, som er uden for beskæftigelse
- 678 beboere i aldersgruppen 30-64 år, som er uden for beskæftigelse

Korsløkken (afdeling C, E, F, G):

- 80 beboere i aldersgruppen 18-29 år, som er uden for beskæftigelse
- 276 beboere i aldersgruppen 30-64 år, som er uden for beskæftigelse

Rising:

- 41 beboere i aldersgruppen 18-29 år, som er uden for beskæftigelse
- 125 beboere i aldersgruppen 30-64 år, som er uden for beskæftigelse

Skjoldsparken/Stadionvej:

- 13 beboere i aldersgruppen 18-29 år, som er uden for beskæftigelse
- 49 beboere i aldersgruppen 30-64 år, som er uden for beskæftigelse

Højemarksvej-kvarteret:

- 32 beboere i aldersgruppen 18-29 år, som er uden for beskæftigelse
- 100 beboere i aldersgruppen 30-64 år, som er uden for beskæftigelse



Ejerslykke:

- 44 beboere i aldersgruppen 18-29 år, som er uden for beskæftigelse
- 78 beboere i aldersgruppen 30-64 år, som er uden for beskæftigelse

I alt er der i områderne 1.664 beboere udenfor beskæftigelse (excl. beboere på førtidspension).

Kilde: Beskæftigelses- og Socialforvaltningen december 2023, Odense Kommune

Den gennemsnitlige husstandsindkomst er markant lavere i de udsatte boligområder end i Odense Kommune generelt. Der er således i boligområderne i helhedsplanen en årlig gennemsnitlig husstandsindkomst på 384.262 kr., mens den gennemsnitlige husstandsindkomst i Odense Kommune er på 555.598 kr. (Kilde: Beboerdata for 2022, Landsbyggefonden, januar 2023)

Indhold og praksis:

Aktiviteten er et tilbud til alle beboere, der ønsker at komme i arbejde.

De boligsociale medarbejdere kommer i kontakt med beboere i forbindelse med mentorforløb, rådgivningsforløb, henvisninger fra fagpersoner og ved beboeres egne henvendelser. Beboerne kan her tilbydes hjælp til konkrete opgaver som Jobnet, jobsøgning, udarbejdelse af CV, virksomhedsbesøg, samarbejdet med jobcentret, opstart af praktik, valg af uddannelse samt hjælp til ansøgning, jobsamtaler og lignende ad hoc-opgaver. Derudover kan den boligsociale medarbejder støtte beboerne i at lægge en plan for, hvordan de kan komme i praktik, beskæftigelse eller uddannelse. I den forbindelse samarbejder de boligsociale medarbejdere med Byg til Vækst med henblik på at understøtte ledige unges vej ind i byggebranchen. Samarbejdet foregår ved, at de boligsociale medarbejdere kan henvise unge til forløb i Byg til Vækst. Under forløbet koordinerer BoligSocialt Hus og Byg til Vækst ved behov for ekstra støtte til den unge fra en boligsociale medarbejder, for at lykkes med at gennemføre forløbet.

Når beboere kommer til en samtale i beskæftigelsesrådgivningen, kan de inden for kort tid få hjælp til at rydde et par af de forhindringer, der kan være for at komme tættere på arbejdsmarkedet. Hvis beboeren har behov for længerevarende støtte, tager den boligsociale medarbejder og beboeren kontakt til den relevante jobrådgiver med henblik på at opstarte et mentorforløb.

Udover rådgivningssamtalerne varetager den boligsociale helhedsplan også gruppeforløb for ledige beboere. Emnerne for gruppeforløbene koordineres og afstemmes med samarbejdspartnere fra Beskæftigelses- og Socialforvaltningen for at sikre emnernes relevans.

Gruppeforløbene kan fx handle om:

- Systemforståelse
- Job- og uddannelsessøgning, herunder anvendelse af Jobnet (joblog, selvbooking m.m.)
- Hverdagsmestring – hvordan strukturerer og planlægger man en hverdag med job
- Faglige kompetencer og basiskompetencer i forhold til at kunne opnå relevant beskæftigelse eller uddannelse
- Motivation



- Afklaring, selvforståelse og positionering i forhold til job og uddannelse
- Helbreds- og sundhedsmestring
- Sproglige kompetencer
- Forståelse af arbejdsmarkedsforhold

I gruppeforløbene får beboere udvidet deres netværk i et fællesskab med ligestillede. Her bliver der udvekslet erfaringer og ideer, der fungerer som inspiration til og for den enkelte beboer. Derudover styrkes sprogkompetencerne, når mange forskellige beboere samles – både med hensyn til hverdagsdansk og branchesprog. De boligsociale medarbejdere motiverer, bygger bro og formidler i den forbindelse også kontakten til de forskellige muligheder for sprogundervisning. Der kan, udover gruppeforløbene, etableres netværks- og erfaringsgrupper med fokus på relevante emner for deltagerne.

Ansvars- og rollefordeling:

Den daglige koordinering af samarbejdet og aktiviteterne er placeret hos chefen for BoligSocialt Hus.

De boligsociale medarbejdere koordinerer i deres daglige samarbejde med jobrådgivere fra Beskæftigelses- og Socialforvaltningen, hvilke emner der er relevante at arbejde med i den åbne beskæftigelsesrådgivning. Jobrådgiverne henviser til aktiviteten.

Der er desuden samarbejde med Byg til Vækst om at hjælpe unge ind i byggebranchen.

Beboere har også selv mulighed for at henvende sig til de boligsociale medarbejdere.



Delaftale for indsatsområdet *Kriminalitetsforebyggelse*

Bestyrelsen for den boligsociale indsats har ansvar for, at denne delaftale til hver en tid understøtter de overordnede mål i den strategiske samarbejdsaftale. Delaftalerne er således bilag til den strategiske aftale og skal altid ses i sammenhæng hermed.

Bestyrelsen har ligeledes ansvar for, at delaftalen til hver en tid afspejler de aktiviteter og samarbejder, der gennemføres i boligområdet.

Beskrivelsen af områdets problemkompleks inden for dette indsatsområde fremgår af den strategiske aftale.

Navn på den boligsociale indsats, som delaftalen vedrører:

BoligSocialt Hus 2024-2028

Delaftalen gælder fra - til:

01.10.2024 – 30.09.2028

Delaftalens parter:

Afdelingschef Stab og service, Civica

Chef for kundeservice og beboerdemokrati, Fyns Almennyttige Boligselskab

Partner ved Domhusgårdens Ejendomsadministration, Odense Boligselskab

Direktør, Arbejdernes Boligforening Odense

Koncernchef, Beskæftigelses- og Socialforvaltningen

- Herunder Center for Familier og Unge, Ungdomsuddannelsernes Kriminalpræventive Samarbejde, SSP og Forebyggende Indsatser

Familie- og Forebyggelseschef, Børn- og Ungeforvaltningen

- Herunder Familie og Forebyggelse, Skole og UngOdense

Fyns Politi

Chef, BoligSocialt Hus

Delmål og indikatorer for indsatsområdet

Der skal opsættes delmål for nærværende indsatsområde samt indikatorer, der sikrer, at der løbende kan følges op på disse.



Delmål skal forstås som 'skridt på vejen' til at opnå de overordnede mål jf. den strategiske aftale og beskriver de konkrete succeser, der ønskes opnået med de aktiviteter, der iværksættes inden for dette indsatsområde.

Indikatorer er variable, der bruges til at vise, om delmålene opnås. Som inspiration stiller Landsbyggefonden en liste over relevante indikatorer til rådighed. Der kan suppleres med indikatorer, som de lokale parter vurderer vigtige for den lokale indsats.

Delmål og de dertil knyttede indikatorer kan enten relatere sig til det samlede antal aktiviteter eller til enkelte aktiviteter, der iværksættes inden for dette indsatsområde.

Formålet med delmål og indikatorer på dette niveau er årligt at følge udviklingen hos de konkrete målgrupper/områder, som de boligsociale aktiviteter arbejder med inden for indsatsområdet. Jo tættere på målgruppen det er muligt at komme med tilgængelige data, jo bedre grundlag er der for at vurdere aktiviteternes virkning samt foretage lokal justering, når dette evt. er nødvendigt.

Delaftalens parter og bestyrelsen har ansvar for løbende at følge op på delmålene.

Delmål	Indikator	Baseline boligområde/ målgruppe	Evt. anden baseline	Baseline år	Datakilde
Børn og unge skal støttes i et liv uden kriminalitet	Andel elever med bekymrende skolefravær	Vollsmose: 49,4 % Korsløkken: 44,9 % Rising: 40,8 % Ejerslykke: 48,4 % Højemarksvej-kvarteret: 30 % Skjoldsparken/ Stadionvej: -	Odense Kommune: 31,8 %	2022	Odense Kommune
	Andel unge der får fritidsjob	Ejerslykke: 35% Højemarksvej-kvarteret: 53% Korsløkken: 47% Rising: 42% Stadionvej/ Skjoldsparken:	Der findes ikke målinger på kommuneniveau, hvorfor der ikke indgår anden baseline	2022	Borgmesterforvaltningen, Odense Kommune



		Måling ved optælling ¹ Vollsmose: 38%			
Børn og unge skal støttes i et liv uden kriminalitet	Andel unge m/kriminalitets-bekymringer uden sigtelser, forhold (0-17 år) ²	Vollsmose: 4,9% Der arbejdes sammen med SSP Odense på at få data for øvrige boligområder	Odense Kommune 1,2%	2023	SSP Odense
Mindre kriminalitet i boligområderne	Beboere dømt for overtrædelser af straffeloven, våbenloven eller lov om euforiserende stoffer	Vollsmose: 1,95 % Korsløkken: 1,45 % Rising: 0,51 % Ejerslykke: 0,88 % Højemarksvej-kvarteret: 2,13 % Skjoldsparken/ Stadionvej: 2,73 %	Odense Kommune: 0,72	2022	LBF, Beboerdata
	Andel unge m/kriminalitets-bekymringer uden sigtelser, forhold (18-24 år)	Vollsmose: 1,4%	Odense Kommune 0,3%	2023	SSP Odense
	Andel unge m/kriminalitets-bekymringer, med sigtelser, forhold (12-24 år) ³	Vollsmose: 6,8%	Odense Kommune 1,6%	2023	SSP Odense

¹ For Stadionvej/Skjoldsparken vil baseline bestå af antal unge, der gennem boligsocial indsats har fået fritidsjob i planens første år

² Tallet for bekymringssager uden sigtelser i Vollsmose er opgjort som skoledistriktet Odinskole, der dækker hele boligområdet. Data kan pt. ikke opgøres for helhedsplanens øvrige boligområder, der går på tværs af skoledistrikter, men der arbejdes sammen med SSP Odense på at finde en løsning.

³ Bekymringssager med sigtelser er opgjort på adresser. Opgørelsen er alene udarbejdet for Vollsmose. Baseret på politiets data for perioden 2022-2023 udgør antallet af sigtelser af unge under 18 år under 5 pct. af samlet antal.

**Aktiviteter, som skal bidrage til indfrielsen af delmålene for indsatsområdet og understøtte opnåelsen af de overordnede mål jf. den strategiske samarbejdsaftale:**

- Fritidsjobrådgivning
- Kriminalitetsforebyggelse i netværk

Medarbejderressourcer for indsatsområdet:

Det forventes, at der i indsatsområdet gennemsnitligt anvendes i alt 121 timers medarbejderressourcer om ugen i fire år. Medarbejderressourcer indeholder timer til aktiviteterne under dette indsatsområde og understøttende funktioner som chef, analyse, udvikling, beboerdemokrati og sekretær.

Sammenhæng med den kommunale indsats i boligområdet:

De boligsociale aktiviteter under indsatsområdet kriminalitetsforebyggelse gennemføres i tæt samarbejde med relevante parter i Odense Kommune, Fyns Politi samt lokal- og civilsamfund og koordineres ud fra det fælles strategiske mål om at skabe trygge boligområder, hvor børn og unge støttes i et liv uden kriminalitet.

Overordnet set har alle aktiviteter i den boligsociale helhedsplan indirekte et kriminalitetsforebyggende sigte i og med at alt, der bidrager til at styrke den enkeltes robusthed i livet og baner vejen til sunde fællesskaber, forebygger kriminalitet og risikoadfærd. Aktiviteterne i denne delaftale bidrager dog direkte til, at boligområderne bliver trygge at færdes i med mindre kriminalitet og med bedre forebyggelse for børn og unge.

Den boligsociale helhedsplan har et tæt samarbejde med SSP, hvilket blandt andet indebærer aktiv deltagelse i netværk som Lokalområdernes Kriminalpræventive Samarbejde, Ungdomsuddannelsernes Kriminalpræventive Samarbejde og Civilsamfundets Kriminalpræventive Samarbejde.

Revision af delaftalen (Eventuelle reviderede aftaler skal ikke fremsendes til Landsbyggefonden, men fonden skal om nødvendigt til enhver tid kunne rekvirere ajourførte delaftaler):

Det drøftes løbende i følgegruppen og de lokale samarbejdsfora, om der er behov for at justere aftalen. Er der behov for justering, videregives anbefalingerne til den boligsociale bestyrelse, som varetager den videre drøftelse og beslutning.



Aktivitetsnavn:
Fritidsjobrådgivning
Formål:
<ul style="list-style-type: none">• Flere unge bliver gennem fritidsjob rustet til uddannelse og job• Færre unge begår kriminalitet
Målgruppe(r):
<u>Unge i områderne i alderen 13-17 år</u> Vollsmose: 498 Korsløkken: 123 Rising: 69 Ejerslykke: 55 Højemarksvej-kvarteret: 36 Stadionvej/Skjoldsparken: 9 I alt: 790 unge i alderen 13-17 år
Indhold og praksis:
<p>Aktiviteten er et supplement til forældrenes, skolernes og UU-vejledernes arbejde med de unge. Rådgivningen har særligt fokus på at hjælpe socialt udsatte og kriminalitetstruede unge, som ikke kender til og/eller har brug for hjælp til at søge og få et fritidsjob. Det vil være unge, som typisk ikke har forældre, der kan støtte dem i jobsøgningen og heller ikke selv er opsøgende ift. øvrige eksisterende vejledningstilbud. Fritidsjobbet kan være med til, at udsatte unge får indsigt i sammenhængen mellem skolegang, uddannelse og fremtidige jobmuligheder, ligesom jobbet kan give øgede sociale og personlige kompetencer, der styrker deres fremtidige livschancer. Samtidig er fritidsjobbet med til at holde de unge væk fra usunde fællesskaber i timerne udenfor skoletid. Fritidsjobrådgivningen foregår både i grupper og individuelt og tager altid udgangspunkt i den enkeltes ressourcer og kompetencer.</p> <p>Der er fokus på at ruste de udsatte unge til at søge fritidsjob på lige fod med andre unge i Danmark. I følgeskab med den boligsociale medarbejder, og eventuelt andre unge, lærer de unge, hvordan man skriver en god ansøgning og møder en arbejdsgiver. Der trænes sociale kompetencer, som er gavnlige, når de unge skal besøge virksomheder. Det kan være alt fra et imødekommende kropssprog og øjenkontakt til de mere overordnede sociale spilleregler. Rådgivningen handler ligeledes om, hvordan man søger efter jobåbninger og information på nettet, og hvordan man forbereder sig til en jobsamtale.</p> <p>Siden 2018 har der været stigende fokus og lovgivningsmæssige muligheder for, at også unge under 15 år kan varetage egentlige fritidsjob. Bekendtgørelse om ungearbejde har</p>



således blandt andet gjort det muligt for unge mellem 13 og 15 år at udføre lettere ekspeditioner i alle typer af virksomheder. Samtidig viser forskning, at fritidsjob også for unge under 15 år har en positiv virkning på skolefremme og karakter mv. Derfor vil fritidsjobindsatsen også henvende sig til unge under 15 år. Det vil dog være unge i alderen 15-17 år, som har de fleste jobmuligheder og vil udgøre størstedelen af de unge i indsatsen.

Det efterstræbes at opretholde forløbet med de unge efter opstart på fritidsjob for at bidrage til fastholdelsen. Her fungerer den boligsociale medarbejder som en kendt voksen og en sparringspartner for de unge, der kan have behov for at tale om de forskellige elementer i jobbet. Det giver ligeledes indsigt i, hvor mange unge der kommer i fritidsjob.

De boligsociale medarbejdere møder de unge der, hvor de er; nemlig i skolen, i ungdomscentre og i aktuelle foreninger og fritidstilbud, hvor de boligsociale medarbejdere har en opsøgende funktion. Her kan også lærere og uddannelsesvejledere være med til at opfordre unge til at opsøge den boligsociale fritidsjob-medarbejder.

De unge har også mulighed for selv at kontakte fritidsjobrådgivningen via telefon og personlig henvendelse hos de boligsociale medarbejdere.

Der kan i aktiviteten etableres grupper og sider på sociale medier med henblik på at opslå relevante stillingsopslag og annoncere virksomhedsbesøg, workshops og andre arrangementer.

Ansvars- og rollefordeling:

Den daglige koordinering af samarbejdet og aktiviteterne er placeret hos chefen for BoligSocialt Hus.

De boligsociale medarbejdere opsøger de unge på de lokale folkeskoler, i ungdomsklubber eller foreninger. De unge retter også selv henvendelse til fritidsjobrådgivningen via sociale medier, telefon og åben rådgivning.

Også lokale folkeskoler og Ungdommens Uddannelsesvejledning henviser de unge til fritidsjobforløb hos de boligsociale medarbejdere. Der etableres desuden samarbejde med relevante arbejdspladser med henblik på virksomhedsbesøg

Aktivitetsnavn:

Kriminalitetsforebyggelse i netværk

Formål:

- Øget tryghed
- Mindre kriminalitet
- Styrket civilsamfund

**Målgruppe(r):**

Alle beboerne i boligområderne

Vollsmose: 5.888 beboere

Korsløkken: 2.559 beboere

Rising: 1.195 beboere

Ejerslykke: 1.148 beboere

Højemarksvej-kvarteret: 897 beboere

Stadionvej/Skjoldsparken: 342 beboere

Indhold og praksis:

Aktiviteten er en understøttelse af det kriminalitetsforebyggende, tværsektorielle samarbejde, der hedder Civilsamfundets Kriminalpræventive Samarbejde (CKS). CKS blev etableret i 2020 i et samarbejde mellem Odense Kommune og BoligSocialt Hus.

I netværket samarbejdes der kriminalitetsforebyggende på tværs af beboere, boligorganisationer, politi, kommune og BoligSocialt Hus m.fl. Tanken med CKS-netværkene er, at parter på tværs af sektorer og civilsamfund sammen skaber positive, varige forandringer for børn og unge. Dette sker ved at den kriminalpræventive indsats rækker ud i børn og unges lokalområder. Her har det boligsociale arbejde en vigtig rolle som brobygger. BoligSocialt Hus deltager således i CKS i alle helhedsplanens boligområder med henblik på at understøtte civilsamfundets muligheder og handlekompetencer i det kriminalitetsforebyggende arbejde.

Med netværket styrkes inddragelsen og deltagelsen af lokalområdernes civilsamfundsaktører i det kriminalpræventive arbejde. Netværket faciliteres af SSP og har repræsentanter fra civilsamfundet, boligorganisationerne, skoler, ungdomscentre, fritids- og foreningslivet, Fyns Politi, daginstitutioner, BoligSocialt Hus og SSP. Samarbejdet fungerer indenfor en etableret ramme, som giver professionelle og civile aktører mulighed for at dele viden, drøfte behov for tiltag og aftale målrettede kriminalpræventive indsatser i lokalområderne.

CKS-samarbejdet koordineres i hverdagen af tryghedsrådgiveren i BoligSocialt Hus. Koordineringen sker ud fra indgåede aftaler og en udarbejdet beredskabsplan, der sikrer, at indsatsen stemmer overens med den kriminalpræventive strategi for samarbejdet på tværs af de deltagende parter.

Der er i CKS opbygget lokale samarbejdsformer og -praksis, der sikrer et samarbejde mellem kommune, politi og civilsamfund. Det betyder i forhold til civilsamfundet bl.a., at beboere og driftspersonale på eget initiativ kan henvende sig til BoligSocialt Hus' tryghedsrådgiver, som kan hjælpe dem videre til relevant aktør – fx PPR, Fyns Politi eller Børn- og Ungeforvaltningen. Henvendelserne til tryghedsrådgiver kan ske over telefon, via SMS, personlig henvendelse mv.

Der afholdes også netværksmøder i de enkelte lokalområder, hvor tryghedsrådgiveren fra BoligSocialt Hus deltager. Her deles viden og laves aftaler om indsatser for det enkelte boligområde. Det kan fx være, at der laves aftaler om indsatser for uroskabende



ungegrupper, der mødes i vaskekældre el.lign., og som har brug for at kobles til fritidsaktiviteter. Bl.a. arbejdes der med at styrke det fælles ejerskab i lokalområderne, så beboere understøttes i en kriminalpræventiv bevidsthed og samarbejder om at forebygge utryghedsskabende forhold – fx uroskabende ungegrupperinger.

Tryghedsrådgiveren i BoligSocialt Hus har en central rolle i CKS-netværket – ikke mindst i forhold til brobygningen mellem netværkets professionelle aktører og civilsamfundet. Med tryghedsrådgiveren er der således i høj grad tale om en inddragende og koordinerende funktion, som sikrer, at beboere og lokale aktører både orienteres og deltager aktivt i den lokale kriminalpræventive indsats for børn og unge, ligesom de får en indgangsvej til deling og håndtering af eventuelle bekymringer omkring utryghed mv. Beboere i området har ligeledes mulighed for at tage kontakt til tryghedsrådgiveren ved bekymringer, hvorefter der arrangeres tryghedssamtaler.

Ansvars- og rollefordeling:

Den daglige koordinering af samarbejdet og aktiviteterne er placeret hos tryghedsrådgiveren, der refererer til chefen for BoligSocialt Hus.

Tryghedsrådgiveren koordinerer med SSP, Fyns Politi, boligorganisationernes driftspersonale og beboere m.fl. i relation til CKS-netværket.

Beboere har selv mulighed for at henvende sig til tryghedsrådgiveren.

Delaftale for indsatsområdet *Sammenhængskraft og medborgerskab*

Bestyrelsen for den boligsociale indsats har ansvar for, at denne delaftale til hver en tid understøtter de overordnede mål i den strategiske samarbejdsaftale. Delaftalerne er således bilag til den strategiske aftale og skal altid ses i sammenhæng hermed.

Bestyrelsen har ligeledes ansvar for, at delaftalen til hver en tid afspejler de aktiviteter og samarbejder, der gennemføres i boligområdet.

Beskrivelsen af områdets problemkompleks inden for dette indsatsområde fremgår af den strategiske aftale.

Navn på den boligsociale indsats, som delaftalen vedrører:

BoligSocialt Hus 2024-2028

Delaftalen gælder fra - til:

01.10.2024 – 30.09.2028

Delaftalens parter:

Afdelingschef Stab og service, Civica

Chef for kundeservice og beboerdemokrati, Fyns Almennyttige Boligselskab

Partner ved Domhusgårdens Ejendomsadministration, Odense Boligselskab

Direktør, Arbejdernes Boligforening Odense

Koncernchef, Beskæftigelses- og Socialforvaltningen

Familie- og Forebyggelseschef, Børn- og Ungeforvaltningen

Kontorchef, By- og Kulturforvaltningen

Chef, BoligSocialt HusJ

Delmål og indikatorer for indsatsområdet

Der skal opsættes delmål for nærværende indsatsområde samt indikatorer, der sikrer, at der løbende kan følges op på disse.

Delmål skal forstås som 'skridt på vejen' til at opnå de overordnede mål jf. den strategiske aftale og beskriver de konkrete succeser, der ønskes opnået med de aktiviteter, der iværksættes inden for dette indsatsområde.



Indikatorer er variable, der bruges til at vise, om delmålene opnås. Som inspiration stiller Landsbyggefonden en liste over relevante indikatorer til rådighed. Der kan suppleres med indikatorer, som de lokale parter vurderer vigtige for den lokale indsats.

Delmål og de dertil knyttede indikatorer kan enten relatere sig til det samlede antal aktiviteter eller til enkelte aktiviteter, der iværksættes inden for dette indsatsområde.

Formålet med delmål og indikatorer på dette niveau er årligt at følge udviklingen hos de konkrete målgrupper/områder, som de boligsociale aktiviteter arbejder med inden for indsatsområdet. Jo tættere på målgruppen det er muligt at komme med tilgængelige data, jo bedre grundlag er der for at vurdere aktiviteternes virkning samt foretage lokal justering, når dette evt. er nødvendigt.

Delaftalens parter og bestyrelsen har ansvar for løbende at følge op på delmålene.

Delmål	Indikator	Baseline boligområde/ målgruppe	Evt. anden baseline	Baseline år	Datakilde
Forbedret oplevelse af boligområdet	Andel beboere, der oplever, at boligområdet giver følelse af at høre til et fællesskab	Vollsmose: 57% Rising: 38% Ejerslykke: 34%	198 udsatte områder: 49% Almen sektor: 50 Befolkning: 55%	2023	LBF/Me gafon, "Tryghed og trivsel i den almene boligsektor", 2024
	Andel beboere, der er villige til at hjælpe naboer	Vollsmose: 71% Rising: 50% Ejerslykke: 55%	198 Udsatte boligområder: 62% Almen sektor: 65% Befolkning: 73%	2023	LBF/Me gafon, "Tryghed og trivsel i den almene boligsektor", 2024
	Andel beboere, der oplever livstilfredshed i området	Vollsmose: 72% Rising: 75%	198 udsatte boligområder: 72%	2023	LBF/Me gafon, "Tryghed og trivsel i



		Ejerslykke:76%	Almen sektor: 72% Befolkning: 80%		den almene boligsektor", 2024
Styrket medborgerskab og civilsamfund	Andel beboere, som er aktive medlemmer af en forening indenfor fx sport, musik, kultur, politik, miljø el.lign.	Vollsmose:27% Rising:40% Ejerslykke:39%	198 udsatte boligområder: 33% Den almene sektor: 35% Befolkning: 45%	2023	LBF/Megafon, "Tryghed og trivsel i den almene boligsektor", 2024
	Antal beboere, der via BSH engagerer sig i frivilligt arbejde	Ejerslykke: 16 Rising: 24 Vollsmose: 131		2023	Lokal optælling ¹
	Andel stemmeberettigede, der har stemt ved seneste kommunalvalg/folketingsvalg	Ejerslykke: 48,1 % Rising: 49,1 % Vollsmose:39,3 % (KV 21) Ejerslykke: 65,5% Rising:70,6% Vollsmose:56% (FV 22)	Odense Kommune 65,5 % (KV21) 82,6% (FV 22)	2021 2022	Boligsoviale data, LBF, 2024

¹ Den lokale registrering gælder antallet af unikke (nye) beboere, der via BSH årligt engagerer sig i frivilligt arbejde

**Aktiviteter, som skal bidrage til indfrielsen af delmålene for indsatsområdet og understøtte opnåelsen af de overordnede mål jf. den strategiske samarbejdsaftale:**

- Medborgerskab og frivillighed
- Fælles om bæredygtighed

Medarbejderressourcer for indsatsområdet:

Det forventes, at der i indsatsområdet gennemsnitligt anvendes i alt 138 timers medarbejderressourcer om ugen i fire år.

Medarbejderressourcer indeholder timer til aktiviteterne under dette indsatsområde og timer til understøttende funktioner som leder, analyse, kommunikation, udvikling og økonomi.

Sammenhæng med den kommunale indsats i boligområdet:

De boligsociale aktiviteter for indsatsområdet Sammenhængskraft og Medborgerskab gennemføres i tæt samarbejde med frivillige, foreninger, civile strukturer og sociale medløftere samt relevante partnere i Odense Kommune. De fælles strategiske mål er, at flere beboere i boligområderne skal være en del af fællesskabet og deltage aktivt i samfundet. Der lægges vægt på, at fællesskabet etableres på tværs af etnicitet og kulturer i et ligeværdigt og rummeligt møde mellem beboere uanset herkomst. De integrationsfaglige perspektiver og kompetencer spiller således en væsentlig rolle i boligområderne, hvor en stor andel af beboerne er indvandrere og efterkommere fra ikke-vestlige lande. Fællesskaberne tager udgangspunkt i lokalområdet, som binder beboerne sammen, men derudover vil det være beboernes interesser, der udgør bindeleddet. Da boligområderne afspejler en bred sammensætning i bl.a. alder og etnicitet, vil fællesskaberne samles om aktiviteter og temaer, som appellerer til forskellige interesseområder, men som inviterer til deltagelse uanset sproglige forudsætninger, etnicitet eller køn mv.

Når civilsamfundet styrkes, skabes stærkere fællesskaber, der kan bidrage til øget tryghed. Dette sker ved at der bygges bro mellem beboerne indbyrdes i boligområdet, men også ved at der bygges bro mellem området og fællesskaber udenfor området, fx i form af tilknytning til foreningslivet udenfor bydelen. Da beboere med etnisk minoritetsbaggrund ofte ikke er opvokset med det danske foreningsliv og derfor ikke har kendskab til formål og principper bag dette, vil der være særligt fokus på at skabe en vej ind i foreningslivet for de ikke-foreningsvante beboere.

Indsatsen vil gennemføres i omdannelsesområderne Rising og Vollsmose, hvor der i en tid med store forandringer og til- og fraflytninger er behov for at styrke det lokale fællesskab. Aktiviteterne vil også være med til at åbne områderne op i det øvrige Odense. Indsatsen vil også foregå i Ejerslykke, hvor der med planen inddrages afd. 310, hvilket gør det særligt meningsfuldt at lave aktiviteter, der styrker fællesskaber på tværs af afd. 310 og 320. I Bolbroområdet eksisterer der allerede et rigt foreningsliv, som den boligsociale indsats vil bygge videre på, og der vil således ikke være behov for at etablere nye aktiviteter og foreninger i området. Fokus på social bæredygtighed i planens



aktiviteter spiller positivt sammen med Odense Kommunes arbejde med at gøre Odense til en bæredygtig og klimavenlig storby med social sammenhængskraft.

Aktiviteterne i denne delaftale skal således bidrage til at kapacitetsopbygge og styrke den sociale sammenhængskraft i boligområderne. Derved styrkes den enkelte beboers medborgerskab såvel som boligområdet sociale netværk og samhørighed på tværs af kulturer, færdigheder og kompetencer. Den øgede sociale kapacitet styrker ikke alene områdernes øgede tryghed og trivsel, men øger også områdernes attraktivitet som bydele, hvilket skaber grobund for en stigende sammenhæng med det øvrige Odense.

De kommunale aktiviteter i boligområderne koordineres med den boligsociale helhedsplan - både blandt medarbejdere lokalt og i regi af følgegrupper og bestyrelse.

Revision af delaftalen (Eventuelle reviderede aftaler skal ikke fremsendes til Landsbyggefonden, men fonden skal om nødvendigt til enhver tid kunne rekvirere ajourførte delaftaler):

Det drøftes løbende i følgegruppen og de lokale samarbejdsfora, om der er behov for at justere aftalen. Er der behov for justering, videregives anbefalingerne til den boligsociale bestyrelse, som varetager den videre drøftelse og beslutning.

Aktiviteter, som skal bidrage til indfrielsen af delmålene for indsatsområdet (tilføj skemaer - ét skema pr. aktivitet):

Aktivetsnavn:
Medborgerskab og frivillighed
Formål:
<ul style="list-style-type: none">• Styrket civilsamfund• Øget demokratisk deltagelse• Lokalt engagement• Øget deltagelsesfrekvens i fritids- og kulturlivet
Målgruppe(r):
Ejerslykke: 1.148 beboere Rising: 1.195 beboere Vollsmose: 5.888 beboere
Indhold og praksis:
I aktiviteten understøttes lokale fællesskaber på tværs af boligafdelingerne i området med brobygning til fællesskaber, frivillighed og foreninger i hele Odense. Som en del af aktiviteten indgår også et særligt ungefællesskabsinitiativ i Vollsmose.



Der vil være fokus på åbne fællesskaber og uformelle netværk med almennyttige formål, som samler mennesker på tværs af boligafdelinger, køn, alder, etnicitet, kulturer og sociale skel. Med aktiviteten knyttes sociale bånd, hvor både nye som gamle beboere inviteres ind i inkluderende fællesskaber.

Fællesskaber på tværs af boligafdelingerne i boligområderne

Boligområderne Vollsmose og Rising er omdannelsesområder og skal derfor gennemgå en lovbestemt udviklingsplan. I disse områder vil der være en særlig opmærksomhed på at skabe og bevare sammenhængskraften i områderne i en forandringstid, både imellem boligafdelingerne og de forskellige boligformer. I Ejerslykke vil der være fokus på at skabe sammenhængskraft mellem de to afdelinger Ejerslykke 310 og Ejerslykke 320, idet boligafdelingerne fysisk er sammenflettet og vil kunne have gavn af mere fællesskab.

De boligsociale medarbejdere rådgiver beboere om at etablere fællesskaber og aktiviteter i deres lokalområde. Det kan her fx dreje sig om at lære, hvordan man som beboer afdækker fælles interesser i boligområdet, inviterer beboere til at deltage og afholder aktiviteter eller opretter netværksgrupper med fokus på bl.a. styrkede naboskaber. For beboere, som står uden for arbejdsmarkedet og uddannelse - og samtidig ikke har sunde og opbyggende fællesskaber blandt familie og venner - vil civilsamfundets fællesskaber være en afgørende faktor for både den mentale og fysiske sundhed samt en platform for etablering af kontakter og relationer – også til tilbud i BoligSocialt Hus. Fællesskaberne vil ligeledes have en integrationsfaglig og inkluderende betydning ift. at aktiviteterne sker på tværs af etniciteter, alder og køn.

Brobygning til fællesskaber, frivillighed og foreninger i hele Odense

I Rising, Vollsmose og Ejerslykke bor der mange beboere, som har lyst til at gøre en frivillig indsats for at styrke andre. I aktiviteten rådgives disse beboere om, hvordan man kan være frivillig, og hvordan man kan blive en del af en større frivillig organisation. Det kan være ved at hjælpe beboere ind i NGO'er og foreninger, som arbejder med det, der har beboernes interesse. Beboere kan styrke deres medborgerskab, kompetencer, ressourcer, mobilitet og netværk ved at blive del af eksisterende organisationer og herved udvide forbindelsen mellem deres lokalområde og det resterende Odense. Der lægges i den sammenhæng også vægt på, at foreningerne skabes på tværs af nationaliteter og kulturer og på den vis underbygger sammenhængskraften og integrationen i områderne.

Den boligsociale helhedsplan etablerer samarbejde med relevante aktører som for eksempel Dansk Folkehjælp, Red Barnet, Ungdommens Røde Kors, Repair Café, Odense Renovation, Energi Fyn, Frivillignet m.fl.

Ungefællesskaber i Vollsmose

Demokratisk deltagelse og dannelse er en væsentlig del af boligområdernes sociale sammenhængskraft og inklusion i samfundet omkring dem. Med aktiviteten "Ungefællesskaber" skal der sammen med områdernes unge skabes rammer for demokratiske fællesskaber for unge på tværs af kulturer, køn og politiske holdninger. "Ungefællesskaber" vil give de unge mulighed for både at indgå i og være med til at udvikle forskellige typer af fællesskaber centreret omkring demokratisk dannelse. Det er hensigten, at fællesskaberne vil styrke de unges interesse for at indgå aktivt i



demokratiske processer – herunder på sigt styrke valgdeltagelsen blandt beboere i de udsatte boligområder.

Der vil i fællesskaberne sættes fokus på rettigheder, værdier og visioner – med det formål at styrke lokaldemokratiet. Fællesskabernes aktiviteter kan bl.a. indeholde filmaftener, politiske debatarrangementer og tema-events og omhandle EU-, folketings- og kommunalvalg mv. Det vil som en del af den demokratiske dannelsesproces også være muligt for de unge at deltage i udviklingen af podcast, som vil understøtte de unges aktive medborgerskab og fungere som et konkret redskab til at dele deres viden og holdninger i fortællinger om boligområde eller samfund. De unge vil samtidig udvikle generelle kompetencer og erfaringer med kommunikation, som også senere kan bruges i deres deltagelse i uddannelse, arbejdsmarked og samfund.

Struktur og format for fællesskabet vil passe til unges behov og muligheder. Ungefællesskabet vil blive understøttet af boligsocial medarbejder samt frivillige organisationer som Mellempfolkeligt Samvirke. Der vil i opstarten være et stort behov for voksenstøtte til både udvikling og opstart af fællesskabet. Det er imidlertid centralt, at ungefællesskaberne vil bevæge sig mod stigende grad af selvorganisering, hvor fællesskaberne består og med tiden kræver aftagende voksenstøtte. Voksenrollen vil med tiden primært handle om at bistå med praktiske rammer og koordinering til andre aktører og aktiviteter – en funktion der gradvist vil kunne foregå i frivilligt regi.

Ansvars- og rollefordeling:

Den daglige koordinering af samarbejdet og aktiviteterne er placeret hos chefen for de boligsociale indsatser.

Frivillige aktører fra Dansk Folkehjælp, Red Barnet, Ungdommens Røde Kors, Repair Café, Frivillignet og Mellempfolkeligt Samvirke mv. vil indgå i et samarbejde med Boligsocialt Hus omkring tilbud til beboerne – bl.a. gennem brobygning fra BSH til de frivillige organisationer.

Relevante professionelle og frivillige aktører vil ligeledes altid kunne henvise beboere til en boligsocial medarbejder, hvis det handler om at styrke lokale fællesskaber og civilsamfundet. Det kan fx være den lokale skole, ungdomsskolen, beboerfællesskaber eller jobrådgivere mv, som har kendskab til beboere, der har brug for eller vil tilbyde deres hjælp til det lokale fællesskab.

Beboere har også selv mulighed for at henvende sig til de boligsociale medarbejdere med henblik på at få rådgivning eller tilbyde deres hjælp ift. at bidrage med aktiviteter etc.

Aktivitetsnavn:

Fælles om social bæredygtighed

Formål:

- At styrke social sammenhængskraft gennem positive fællesskaber med fokus på bæredygtighed i Rising og Ejerslykke



- At understøtte beboerdrevne aktiviteter med fokus på social og klimavenlig bæredygtighed
- At fremme bæredygtig adfærd omkring byhaver og biodiversitet i Rising og Ejerslykke

Målgruppe(r):

Målgruppen er beboere i alle aldre, der har lyst til at engagere sig i bæredygtighed samt åbne og positive fællesskaber i Ejerslykke og Rising.

Ejerslykke: 1.148 beboere

Rising: 1.195 beboere

Indhold og praksis:

Det er vigtigt for både beboere og samfund, at også de udsatte boligområder får indsigt i, hvordan man i hverdagen sammen kan styrke områdets bæredygtighed.

Indsatsen indeholder to samarbejdsaktiviteter:

- Initiativer til styrkelse af lokal bæredygtighed – gennem fællesskaber om bl.a. byhaver
- Beboerdrevne aktiviteter med fokus på social bæredygtighed

Begge aktiviteter har til hensigt at skabe fokus blandt beboerne på, at der både er en social og individuel gevinst i bæredygtighed. Der er således tale om såvel social bæredygtighed som opnåelse af egne kompetencer ift. at forstå og agere i det samfundsmæssige fællesskab ift. at skabe en mere bæredygtig by. Aktiviteterne vil spille sammen med forløbene for bydelsløftere, idet bydelsløfterne som lokale ressourcepersoner vil bidrage til at engagere områdets beboere i aktiviteter og social bæredygtighed.

Lokal bæredygtighed

I aktiviteten samarbejder BoligSocialt Hus med Odense Renovation, Civica, Fyns Almennyttige Boligselskab og Odense Boligselskab om at afholde workshops for og med beboere om bæredygtighed. Aktiviteten tager udgangspunkt i det sociale fællesskab, hvor man gennem bæredygtige byhaver skaber bånd mellem beboere.

Som en del af initiativer ift. bæredygtighed etableres og dyrkes også lokale byhaver i samarbejde med frivillige organisationer og Odense Kommune. Haverne er placeret i Ejerslykke og Rising. De grønne aktiviteter binder beboere sammen i fællesskaber på tværs af sociale og kulturelle forskelle. Med byhaver er der plads til, at alle beboere – uanset forudsætninger – kan deltage aktivt eller bare kigge på. Beboere med begrænsede sproglige kompetencer og fysiske muligheder kan også deltage, da det praktiske havearbejde ikke kræver store sproglige forudsætninger, ligesom aktiviteterne vil have divergerende grad af fysiske krav. Haverne og fællesskabet omkring dem skal forankres i boligområdet, hvorfor der i deltagerkredsen omkring haverne også vil indgå mere ressourcestærke beboere².

² Kilde: "Dyrk din by – fælles byhaver og frivillighed i byfornyelsen" Ministeriet for By, Bolig og Landdistrikter, 2012 samt "Byhaverne i Vapnagaard", CFBU, 2017



Beboerdrevne aktiviteter med fokus på bæredygtighed

BoligSocialt Hus har i 2023 etableret Multihuset i Rising, der er gjort brugbart som mødested med fokus på bæredygtighedsaktiviteter – ift. både social bæredygtighed og klima. I huset kan beboerne interagere, opbygge relationer og deltage i fællesskabsaktiviteter på tværs af køn, etnicitet og kulturel baggrund mv. Der vil med den boligsociale helhedsplan for 2024-2028 være stort fokus på, at huset bidrager til at fremme beboernes forståelse for bæredygtig adfærd, styrke beboernes livskvalitet og trivsel samt øge den generelle sammenhængskraft i Rising.

De beboerdrevne aktiviteter med fokus på bæredygtighed har base i bæredygtighedshuset Multihuset i Rising. Her inddrages beboerne i, hvilke aktiviteter inden for social bæredygtighed og biodiversitet de kan deltage i at virkeliggøre. Inddragelsen foregår ved interviews og workshops. På baggrund af beboernes tilkendegivelser og ønsker afprøves aktiviteter, som drives af frivillige med understøttelse af BoligSocialt Hus, Odense Renovation, Civica, Fyns Almennyttige Boligselskab, Odense Boligselskab og frivillige foreninger. Beboerne er med til at bygge aktiviteterne op fra bunden, således at ejerskabet blandt beboerne muliggør en forankring af aktiviteterne med tiden. Aktiviteterne kan bl.a. være en repair-café og loppemarkeder – dette vil bero på beboernes ønsker og behov.

Helhedsplanen vil på den vis bidrage til at gøre Odense til en socialt bæredygtig og klimavenlig storby, hvor bydele kædes sammen og støtter hinanden på tværs af ressourcer og sammensætning.

Ansvars- og rollefordeling:

Den daglige koordinering af samarbejdet og aktiviteter er placeret hos lederen for BoligSocialt Hus.

Beboere har selv mulighed for at henvende sig til de boligsociale medarbejdere med henblik på at blive frivillige i aktiviteterne.

Odense Renovation, boligorganisationerne FAB, Civica og OBO samt BoligSocialt Hus er alle en del af "fælles om bæredygtighed" og sikrer i fællesskab en koordination i udførelsen.



Boligsocial beredskabsplan

Som del af den samlede helhedsplan skal alle boligsociale indsatser have udarbejdet en beredskabsplan. Beredskabsplanen udarbejdes i nærværende skabelon.

Beredskabsplanen skal være godkendt og underskrevet af de involverede parter og godkendt af Landsbyggefonden inden tilsagn.

Planen bringes i anvendelse ved opståede situationer i det berørte boligområde, som kræver, at der handles og/eller orienteres.

Formål

Det overordnede formål med den boligsociale beredskabsplan i de boligsociale helhedsplaner er at kunne effektuere en sammenhængende og koordineret indsats i lokale krisesituationer.

Øvrige formål med beredskabsplanen:

- At iværksætte den boligsociale beredskabsplan på foranledning af samarbejdets fælles anbefalinger, oftest med anvisninger fra politi og SSP Odense samarbejdets parter.
- At forhåndsorientere samarbejdspartnere om enhver situation, der kræver fælles opmærksomhed
- At formidle korrekt og rettidig information til bydelens borgere, institutioner, virksomheder, foreninger og presse
- At medvirke til at begrænse skade på bydelens omdømme til gene for de mange beboere, som lever livet i fred og ro
- At aktivere civile, lokale netværk primært via de etablerede CKS-netværk (Civilsamfundets Kriminalpræventive Samarbejde), for at beboerne aktivt kan medvirke til at skabe ro og en løsnings- og samarbejdsorienteret tilgang til problemet og eventuelle løsninger på kortere og længere sigt

Deltagere i beredskabet

I Odense Kommune er det kriminalpræventive netværkssamarbejde samt beredskabsaftaler funderet i en strategisk samarbejdsaftale omkring SSP.

Bestyrelsen for SSP fastsætter indsatsområder, mens det nedsatte Forretningsudvalg (FU) for SSP iværksætter de strategisk koordinerende handlinger.

SSP-bestyrelsens medlemmer fremgår af actioncard (bilag). Der er tale om direktører og strategiske chefer fra

- Fyns Politi
- Odense Kommune Børn- & Ungeforvaltningen
- Odense Kommune Beskæftigelses- & Socialforvaltningen
- Odense Kommune By- & Kulturforvaltningen
- SSP Odense
- BoligSocialt Hus



SSP-Forretningsudvalgets aktuelle personsammensætning fremgår ligeledes af actioncard (bilag) og består af praksisnære ledelsesrepræsentanter for:

- Fyns Politi
- Odense Kommune Børn- & Ungeforvaltningen
- Odense Kommune Beskæftigelses- & Socialforvaltningen
- Odense Kommune By- & Kulturforvaltningen
- Odense Kommune Sundhedsforvaltningen
- BoligSocialt Hus (Tryghedsrådgiver)

Repræsentanterne fremgår af varslingslisten i actioncard. Her er der konkrete navne og kontaktoplysninger på de strategiske og praksisnære repræsentanter for relevante afdelinger og organisationer, som indgår i beredskabsplanen. Ansvar for opdatering af varslingslisten håndteres af lederen ved SSP Odense.

Organisering

Samarbejdet mellem myndigheder og boligsamarbejdet (BoligSocialt Hus)

- Forretningsudvalget i SSP Odense sikrer drøftelse af den boligsociale beredskabsplan som punkt på dagsordenen hen over året.
- Forretningsudvalget sikrer, at funktioner i flowchart er aktuelle.
- Forretningsudvalget sikrer, at relevant personkreds er opdateret.

Beredskabsplanen serviceres civilt via CKS-netværkene (Civilsamfundets Kriminalpræventive Samarbejde)

- CKS-netværkene har primært repræsentation fra boligområdernes afdelingsbestyrelser og understøttes af politi, kommune, boligorganisationer (BoligSocialt Hus) og ejendomspersonale.
- SSP Odense faciliterer CKS-netværkene ved fem årlige møder, der har til formål at kapacitetsopbygge civilsamfundet – samt ad hoc ved behov jf. flowchart.
- BoligSocialt Hus har i helhedsplanen beskrevet CKS som en aktivitet under kriminalpræventivt netværk. I boligsamarbejdet deltager endvidere tryghedsrådgiver og driftspersonale på aftalt niveau.

Kompetencer/handlemuligheder i beredskabssituationer

I tilfælde af en krisesituation alarmeres alle samarbejdets parter og den boligsociale beredskabsplan sættes i værk. En krisesituation defineres i denne forbindelse som en situation, hvor lokale beboere og/eller institutioner, virksomheder samt foreninger påvirkes af uro såsom skyderi, ildspåsættelse, hærværk, overfald, slåskampe og anden voldsom uro. Det kan også være i situationer, hvor der opstår uro omkring særlige begivenheder i bydelen, som vurderes at kunne afføde u hensigtsmæssig adfærd fra udsatte grupper, eller i ekstraordinære situationer der kræver en hurtig og koordineret indsats, fx som COVID-19.

Der skelnes mellem rødt og gult niveau i krisesituationer på følgende vis:

Rødt niveau: Proaktiv handling i forbindelse med drab, drabsforsøg, skyderi, bombeattentat, knivstikkeri mv.



Gult niveau: Reaktivt varsel ifm. øvrig alvorlig kriminalitet, visitationszone og skærpet strafzone, vold mod myndighedsperson, alvorlige ulykker, utryghedsskabende episoder, planlagte demonstrationer mv.

Den boligsociale beredskabsplan gælder som en samlet plan for alle boligsociale områder i Odense Kommune og er et understøttende redskab i krisesituationen, hvor parterne følger politiets anvisninger og støtter op om disse. Når kritisk hændelse opstår, følges nedenstående procedure, som allerede er en forankret praksis blandt beredskabets parter og som i høj grad bygger på Civilsamfundets Kriminalpræventive Samarbejde (CKS).

- Alle parter bag den boligsociale beredskabsplan kan aktivere SSP-chefvagt. Dette sker på baggrund af en faglig risikovurdering hos politi, kommune og/eller boligsamarbejdet
- SSP-chefvagt aktiveres
- Forretningsudvalget for SSP, SSP-bestyrelsen og bestyrelsen for den boligsociale bestyrelse varsles (sidstnævnte af chefen for BoligSocialt Hus).
- CKS-netværk, beboere og lokaler skoler, institutioner og arbejdspladser mv. orienteres via SSP- bestyrelsens forretningsudvalg (den taktiske som fremgår af kontaktark)
- Der afholdes møde i SSP-forretningsudvalg. Ud fra vurderet alvorsgrad kan mødet indkaldes med et varsel på min. 30 minutter. Ved højt risikoniveau indkaldes således akut – uafhængigt af kontortid. Det er SSP-vagtchefen, der indkalder til mødet, som afholdes online.
- På mødet aftales krisehåndtering, krisekommunikation, samspil med øvrige iværksatte planer samt koordinering af udmeldinger om iværksatte indsatser.
- Der vil foretages løbende opdateringer indtil hændelsen afmeldes

Ved udefrakommende og uforudsete opgaver eller hændelser, der kræver en særlig indsats som fx indsatsen mod COVID-19, anvendes helhedsplanens ressourcer også i løsningen af disse opgaver, evt. i samarbejde med dele af beredskabssamarbejdet.

Beredskabsplanen tager afsæt i de opnåede erfaringer fra tidligere beredskabsplan, som har fungeret succesfuldt og derfor også er blevet anvendt i andre bydele, der har oplevet konflikter eller utryghed. Planen suppleres af andre aftaler mellem samarbejdets parter, bl.a. omkring overvågning.

Da planens boligområder er præget af lokale forskelle, både i demografi, kultur og levevis, håndteres planens elementer forskelligt, så de er tilpasset de enkelte områder bedst muligt.

Krisekommunikation

Under en krise opstår der typisk et pres for informationer fra medier, borgere, samarbejdspartnere og andre interessenter. Det er derfor en central del af beredskabsplanen, at der blandt planens aktører sker en koordinering af krisekommunikationen og udmeldinger til presse og samfund. Al information er i sådanne situationer koordineret gennem SSP-forretningsudvalget. Formålet er at sikre korrekt og rettidig kommunikation.

Gennem den koordinerede krisekommunikation:

- Begrænses og afhjælpes eventuelle skader på personer, ejendom og miljø ved ulykker og katastrofer, herunder akut opståede kriser i boligområdet.
- Begrænses skade på bydelens omdømme til gene for de mange beboere, som lever livet i fred og ro.



- Skabes der grundlag for, at civilsamfundet kan formidle korrekte oplysninger og styrke den lokale tryghed
- Gøres beboerne i stand til at handle akut og tage vare på deres egen situation og medvirke til at skabe ro og en løsnings- og samarbejdsorienteret tilgang til problemet og dets eventuelle løsninger.

Beredskabsplanen bygger på en til enhver tid opdateret liste over hvilke aktører, der kontaktes og indgår i det aktive beredskab. Dette betyder, at man på meget kort tid vil være i stand til at have kommunikeret et budskab meget bredt ud i bydelen.

Deltagere i beredskabsplanen er omfattet af de almindelige regler om tavshedspligt, som findes i straffeloven og forvaltningsloven. Tavshedspligten betyder ikke, at aktører i beredskabet kan eller skal undlade at foretage underretning, hvis han/hun får kendskab til, at et barn eller en ung under 18 år lever under forhold, der bringer dets sundhed eller udvikling i fare. Her er der pligt til at underrette kommunen.

Det er SSP-forretningsudvalget, der sammen har det overordnede ansvar for den boligsociale beredskabsplan og de handlinger, som udføres herunder. Beredskabsplanen forpligter alle deltagende parter og er et dynamisk arbejdsredskab, der løbende vurderes af Forretningsudvalget og ajourføres, så planen hele tiden er aktuel og kendt af alle parter.

Den boligsociale beredskabsplan er underskrevet af øverste ansvarlige ved Fyns Politi, Odense Kommune, Boligorganisationerne Fyns Almennyttige Boligselskab, Civica, Odense Boligselskab, Arbejdernes Boligforening Odense, BoligSocialt Hus samt SSP Odense og er efterfølgende godkendt i Landsbyggefonden.

Håndtering af omverdenen

Ved hændelser, der kræver handling, koordinerer SSPs FU indenfor den angivne tidsfrist, som er beskrevet i actioncard og senest den efterfølgende morgen.

Samarbejdet respekterer myndighedernes prioriteter og separate planer under hændelsesforløb og informerer i denne periode som krisestyring.

Så snart det er muligt, koordineres informationer selektivt til underskrevne parter på strategisk niveau med efterfølgende orientering til CKS og civilsamfund i området.

Information til civilsamfund og driftsområder fremsendes til repræsentanter i CKS-sammenhæng, således de kan håndtere dialog med områdets beboere i øvrigt.

Kommissorium

- Actioncard (herunder strategisk og taktisk personkreds)
- Flowchart
- SSP Odense – samarbejdsaftale 2022

Underskrift

Direktør, Civica, Jens Pilholm

Direktør, FAB, Jacob Michaelsen

Direktør, Odense Boligselskab, Henrik Clausen

Direktør, Arbejdernes Boligselskab, Helle Jacobsen

Politidirektør, Arne Gram

Chefpolitiinspektør, Lars Bræmhøj

Direktør, Borgmesterforvaltningen, Stefan Birkebjerg Andersen

Direktør, Beskæftigelses- og Socialforvaltningen, Rene Juncker

Direktør, Børn- og Ungeforvaltningen, Hanne Dollerup

Områdeleder, Beskæftigelses- og Socialforvaltningen (SSP), Tommy Holst

Chef for BoligSocialt Hus, Ole Jensen